

แผนอัตรากำลัง ๓ ปี  
ขององค์การบริหารส่วนตำบลโนนหอม  
อำเภอเมือง จังหวัดสกลนคร  
ประจำปีงบประมาณ ๒๕๖๗ - ๒๕๖๙



องค์การบริหารส่วนตำบลโนนหอม  
อำเภอเมืองสกลนคร จังหวัดสกลนคร  
โทร./โทรสาร ๐ -๔๒๑๗ - ๐๖๕๗

**แผนอัตรากำลัง ๓ ปี**  
**ประจำปีงบประมาณ ๒๕๖๗ – ๒๕๖๙**  
**องค์การบริหารส่วนตำบลโนนหอม**

**สารบัญ**

**เรื่อง**

**หน้า**

๑. หลักการและเหตุผล	๑
๒. วัตถุประสงค์	๒
๓. กรอบแนวคิดในการจัดทำแผนอัตรากำลัง ๓ ปี	๓
๔. สภาพปัญหา ความต้องการของประชาชนในเขตพื้นที่องค์การบริหารส่วนตำบล	๖
๕. ภารกิจ อำนาจหน้าที่ขององค์การบริหารส่วนตำบล	๗
๖. ภารกิจหลัก และภารกิจรอง ที่องค์การบริหารส่วนตำบลที่จะดำเนินการ	๑๓
๗. สรุปปัญหา และแนวทางในการกำหนดโครงสร้างส่วนราชการและกรอบอัตรากำลัง	๑๓
๘. โครงสร้างการกำหนดส่วนราชการ	๑๔
๙. กรอบโครงสร้างอัตรากำลังพนักงานส่วนตำบล พนักงานจ้าง	๑๖
๑๐. ภาระค่าใช้จ่ายเกี่ยวกับเงินเดือนและประโยชน์ตอบแทนอื่น	๑๙
๑๑. แผนภูมิโครงสร้างการแบ่งส่วนราชการตามแผนอัตรากำลัง ๓ ปี	๒๓
๑๒. บัญชีแสดงจัดคนลงสู่ตำแหน่งและการกำหนดเลขที่ตำแหน่งในส่วนราชการ	๒๙
๑๓. แนวทางการพัฒนาข้าราชการหรือพนักงานส่วนท้องถิ่น	๓๓
๑๔. ประกาศคุณธรรม จริยธรรมของข้าราชการหรือพนักงานส่วนท้องถิ่นและพนักงานจ้าง	๓๓

**ภาคผนวก**

- คำสั่ง อบต. โนนหอม ที่ ๓๖๕/๒๕๖๖ เรื่อง แต่งตั้งคณะกรรมการจัดทำแผนอัตรากำลัง ๓ ปี
- รายงานการประชุมคณะกรรมการจัดทำแผนอัตรากำลัง ๓ ปี (ประจำปีงบประมาณ ๒๕๖๗ – ๒๕๖๙)
- คำแถลงงบประมาณ ประกอบงบประมาณรายจ่ายประจำปีงบประมาณ พ.ศ. ๒๕๖๖

**แผนอัตรากำลัง ๓ ปี**  
**องค์การบริหารส่วนตำบลโนนหอม อำเภอเมืองสกลนคร จังหวัดสกลนคร**  
**ประจำปีงบประมาณ ๒๕๖๗ - ๒๕๖๙**

**๑. หลักการและเหตุผล**

องค์การบริหารส่วนตำบลโนนหอม อำเภอเมืองสกลนคร จังหวัดสกลนคร มีหลักการและเหตุผลที่ต้องจัดทำแผนอัตรากำลัง ๓ ปี ดังนี้

๑.๑ ประกาศคณะกรรมการกลางพนักงานส่วนตำบล (ก.อบต.) เรื่อง มาตรฐานทั่วไปเกี่ยวกับอัตรากำลังตำแหน่งและมาตรฐานของตำแหน่ง (ฉบับที่ ๒) พ.ศ. ๒๕๕๘ ลงวันที่ ๔ กันยายน ๒๕๕๘ ข้อ ๕ กำหนดให้คณะกรรมการพนักงานส่วนตำบล (ก.อบต.จังหวัด) กำหนดตำแหน่งพนักงานส่วนตำบล ว่าจะมีตำแหน่งใด ระดับใด อยู่ในส่วนราชการใด จำนวนเท่าใด ให้คำนึงถึงภารกิจหน้าที่ความรับผิดชอบ ลักษณะงานที่ต้องปฏิบัติ ความยากและคุณภาพของงาน ปริมาณ ตลอดจนภาระค่าใช้จ่ายขององค์การบริหารส่วนตำบลที่จะต้องจ่ายในด้านบุคคล โดยให้องค์การบริหารส่วนตำบลจัดทำแผนอัตรากำลังของพนักงานส่วนตำบลหรือพนักงานจ้าง เพื่อใช้ในการกำหนดตำแหน่ง โดยความเห็นชอบของคณะกรรมการพนักงานส่วนตำบล (ก.อบต.จังหวัด) ทั้งนี้ให้เป็นไปตามหลักเกณฑ์และวิธีที่คณะกรรมการกลางพนักงานส่วนตำบล (ก.อบต.) กำหนด

๑.๒ คณะกรรมการกลางพนักงานส่วนตำบล (ก.อบต.) ได้มีมติเห็นชอบประกาศการกำหนดตำแหน่งพนักงานส่วนตำบล โดยกำหนดแนวทางให้องค์การบริหารส่วนตำบลจัดทำแผนอัตรากำลังขององค์การบริหารส่วนตำบล เพื่อเป็นกรอบในการกำหนดตำแหน่งพนักงานส่วนตำบล โดยให้เสนอให้คณะกรรมการพนักงานส่วนตำบล (ก.อบต.จังหวัด) พิจารณาให้ความเห็นชอบ และกำหนดให้องค์การบริหารส่วนตำบลแต่งตั้งคณะกรรมการจัดทำแผนอัตรากำลัง ในการวิเคราะห์อำนาจหน้าที่และภารกิจขององค์การบริหารส่วนตำบล วิเคราะห์ความต้องการกำลังคน วิเคราะห์การวางแผนการใช้กำลังคน จัดทำกรอบอัตรากำลังและกำหนดหลักเกณฑ์เงื่อนไขในการกำหนดตำแหน่งพนักงานส่วนตำบลตามแผนอัตรากำลัง ๓ ปี

๑.๓ จากหลักการและเหตุผลดังกล่าว องค์การบริหารส่วนตำบลโนนหอม จึงได้จัดทำแผนอัตรากำลัง ๓ ปี ประจำปีงบประมาณ ๒๕๖๗ - ๒๕๖๙ ขึ้น

## ๒. วัตถุประสงค์

องค์การบริหารส่วนตำบลโนนหอม อำเภอเมืองสกลนคร จังหวัดสกลนคร มีวัตถุประสงค์ที่จะต้องจัดทำแผนอัตรากำลัง ๓ ปี ดังนี้

๒.๑ เพื่อให้องค์การบริหารส่วนตำบลโนนหอม มีโครงสร้างการแบ่งงานและระบบงานที่เหมาะสมไม่ซ้ำซ้อน

๒.๒ เพื่อให้องค์การบริหารส่วนตำบลโนนหอม มีการกำหนดตำแหน่ง การจัดอัตรากำลัง และโครงสร้างส่วนราชการให้เหมาะสมกับอำนาจหน้าที่ขององค์การบริหารส่วนตำบล ตามกฎหมายจัดตั้งองค์กรปกครองส่วนท้องถิ่นแต่ละประเภท และตามพระราชบัญญัติกำหนดแผนและขั้นตอนการกระจายอำนาจให้องค์กรปกครองส่วนท้องถิ่น พ.ศ. ๒๕๔๒

๒.๓ เพื่อให้คณะกรรมการพนักงานส่วนตำบล (ก.อบต.จังหวัด) สามารถตรวจสอบการกำหนดตำแหน่ง การใช้ตำแหน่งพนักงานส่วนท้องถิ่น พนักงานครู บุคลากรทางการศึกษา และพนักงานจ้างว่าถูกต้องเหมาะสมหรือไม่

๒.๔ เพื่อเป็นแนวทางในการดำเนินการวางแผนการพัฒนาบุคลากรขององค์การบริหารส่วนตำบลโนนหอม

๒.๕ เพื่อให้องค์การบริหารส่วนตำบลโนนหอม สามารถวางแผนอัตรากำลังในการบรรจุแต่งตั้งพนักงานส่วนท้องถิ่น พนักงานครู บุคลากรทางการศึกษา และพนักงานจ้าง เพื่อให้การบริหารงานขององค์การบริหารส่วนตำบล เกิดประโยชน์ต่อประชาชน เกิดผลสัมฤทธิ์ต่อภารกิจตามอำนาจหน้าที่ มีประสิทธิภาพ มีความคุ้มค่า สามารถลดขั้นตอนการปฏิบัติงาน และมีการลดภารกิจและยุบเลิกหน่วยงานที่ไม่จำเป็น การปฏิบัติภารกิจสามารถตอบสนองความต้องการของประชาชนได้เป็นอย่างดี

๒.๖ เพื่อให้องค์การบริหารส่วนตำบลโนนหอม สามารถควบคุมภาระค่าใช้จ่ายด้านการบริหารงานบุคคลให้เป็นไปตามที่กฎหมายกำหนด

๒.๗ เพื่อให้องค์การบริหารส่วนตำบลโนนหอม มีการกำหนดตำแหน่งอัตรากำลังของบุคลากรที่สามารถตอบสนองการปฏิบัติงานขององค์การบริหารส่วนตำบล ที่มีความจำเป็นเร่งด่วน สนองนโยบายของรัฐบาล มติคณะรัฐมนตรี หรือนโยบายขององค์การบริหารส่วนตำบล

### ๓. กรอบแนวคิดในการจัดทำแผนอัตรากำลัง ๓ ปี

องค์การบริหารส่วนตำบลโนนหอม โดยคณะกรรมการจัดทำแผนอัตรากำลัง ซึ่งมีนายกองค์การบริหารส่วนตำบลโนนหอม เป็นประธาน ปลัดองค์การบริหารส่วนตำบลโนนหอม รองปลัดองค์การบริหารส่วนตำบลโนนหอม หัวหน้าส่วนราชการทุกส่วนราชการ เป็นคณะกรรมการ เห็นสมควรให้จัดทำแผนอัตรากำลัง ๓ ปี รอบปีงบประมาณ ๒๕๖๗ - ๒๕๖๙ โดยให้มีขอบเขตเนื้อหาครอบคลุมในเรื่องต่าง ๆ ดังต่อไปนี้

๓.๑ วิเคราะห์ภารกิจอำนาจหน้าที่ ความรับผิดชอบขององค์การบริหารส่วนตำบลโนนหอม ตามพระราชบัญญัติสภาตำบลและองค์การบริหารส่วนตำบล พ.ศ. ๒๕๓๗ และที่แก้ไขเพิ่มเติมถึงปัจจุบัน และตามพระราชบัญญัติกำหนดแผนและขั้นตอนการกระจายอำนาจให้แก่องค์กรปกครองส่วนท้องถิ่น พ.ศ. ๒๕๔๒ ตลอดจนกฎหมายอื่นให้สอดคล้องกับแผนพัฒนาเศรษฐกิจและสังคมแห่งชาติ แผนพัฒนาจังหวัด แผนพัฒนาอำเภอ แผนพัฒนาตำบล นโยบายของรัฐบาล นโยบายของผู้บริหารขององค์การบริหารส่วนตำบล และสภาพปัญหาในพื้นที่ เพื่อให้การดำเนินการขององค์การบริหารส่วนตำบลบรรลุผลตามพันธกิจที่ตั้งไว้ จำเป็นต้องจัดสรรอัตรากำลังในส่วนราชการต่างๆ ให้เหมาะสมกับเป้าหมายและการดำเนินการนั้นครบถ้วนตรงตามภารกิจหรือไม่ อย่างไรก็ตามงานที่ทำอยู่ไม่ตรงกับภารกิจ ในอนาคตต้องมีการวางแผนกรอบอัตรากำลังให้ปรับเปลี่ยนไปตามทิศทางในอนาคต รวมถึงงานปัจจุบันบางส่วนที่ไม่ต้องดำเนินการแล้ว อาจทำให้การจัดสรรอัตรากำลังบางส่วนราชการเปลี่ยนแปลงไป ทั้งนี้ เพื่อให้เกิดการเตรียมความพร้อมของกำลังคนที่จะสามารถรองรับสถานการณ์ในอนาคต

๓.๒ กำหนดโครงสร้างการแบ่งส่วนราชการภายในและการจัดระบบงาน เพื่อรองรับภารกิจตามอำนาจหน้าที่ความรับผิดชอบให้สามารถแก้ปัญหาของจังหวัดสกลนคร ได้อย่างมีประสิทธิภาพและตอบสนองความต้องการของประชาชน

๓.๓ การวิเคราะห์ต้นทุนค่าใช้จ่ายของกำลังคน : Supply pressure เป็นการนำประเด็นค่าใช้จ่ายบุคลากรเข้ามาร่วมพิจารณา เพื่อการจัดการทรัพยากรบุคคลที่มีอยู่เป็นไปอย่างมีประสิทธิภาพสูงสุด กำหนดตำแหน่งในสายงานต่างๆ จำนวนตำแหน่ง และระดับตำแหน่ง ให้เหมาะสมกับภาระหน้าที่ความรับผิดชอบ ปริมาณงานและคุณภาพของงาน รวมทั้งสร้างความก้าวหน้าในสายอาชีพของกลุ่มงานต่างๆ โดยในส่วนนี้จะคำนึงถึง

๓.๓.๑ การจัดระดับชั้นงานที่เหมาะสม ในการพิจารณาถึงต้นทุนต่อการกำหนดระดับชั้นงานในแต่ละประเภท เพื่อให้การกำหนดตำแหน่งและการปรับระดับชั้นงานเป็นไปอย่างประหยัดและมีประสิทธิภาพสูงสุด

๓.๓.๒ การจัดสรรประเภทบุคลากรส่วนท้องถิ่น (พนักงานส่วนตำบล พนักงานครูองค์การบริหารส่วนตำบล และพนักงานจ้าง) โดยหลักการแล้ว การจัดสรรประเภทลักษณะงานผิดจะมีผลกระทบต่อประสิทธิภาพ และต้นทุนในการทำงานขององค์กร ดังนั้นในการกำหนดอัตรากำลังของพนักงานส่วนตำบล พนักงานครูองค์การบริหารส่วนตำบล และพนักงานจ้าง ในแต่ละส่วนราชการจะต้องพิจารณาว่าตำแหน่งที่กำหนด

ในปัจจุบันมีความเหมาะสมหรือไม่ หรือควรเปลี่ยนแปลงลักษณะการกำหนดตำแหน่งเพื่อให้การทำงานเป็นไปอย่างมีประสิทธิภาพมากขึ้น โดยภาระค่าใช้จ่ายด้านการบริหารงานบุคคลต้องไม่เกินร้อยละสี่สิบของงบประมาณรายจ่ายตามมาตรา ๓๕ แห่งพระราชบัญญัติระเบียบบริหารงานบุคคลส่วนท้องถิ่น พ.ศ. ๒๕๔๒

๓.๔ การวิเคราะห์กระบวนการและเวลาที่ใช้ในการปฏิบัติงาน เป็นการนำข้อมูลเวลาที่ใช้ในการปฏิบัติงานตามกระบวนการจริง (Work process) ในอดีต เพื่อวิเคราะห์ปริมาณงานต่อบุคคลจริงโดยสมมุติฐานว่างานใดที่ต้องมีกระบวนการและต้องใช้เวลามากโดยเปรียบเทียบ ย่อมต้องใช้อัตรากำลังคนมากกว่า อย่างไรก็ตามในภาคราชการส่วนท้องถิ่นนั้นงานบางลักษณะ เช่น งานกำหนดนโยบาย งานมาตรฐาน งานเทคนิคด้านช่างหรืองานบริการบางประเภทไม่สามารถกำหนดเวลามาตรฐานได้ ดังนั้น การคำนวณเวลาที่ใช้ในกรณีภาคราชการส่วนท้องถิ่นจึงทำได้เพียงเป็นข้อมูลเปรียบเทียบ (Relative Information) มากกว่าจะเป็นข้อมูลที่ใช้ในการกำหนดจำนวนอัตรากำลังต่อหน่วยงานจริงเหมือนภาคเอกชน นอกจากนั้นก่อนจะคำนวณเวลาที่ใช้ในการปฏิบัติงานแต่ละส่วนราชการต้องพิจารณาปริมาณงาน ลักษณะงานที่ปฏิบัติมีภารกิจที่สอดคล้องกับหน่วยงานหรือไม่ เพราะในบางครั้งอาจเป็นไปได้ว่า งานที่ปฏิบัติอยู่ในปัจจุบันมีลักษณะงานเป็นโครงการพิเศษ หรือของหน่วยงานอื่นก็ไม่มี ความจำเป็นต้องมาใช้ประกอบพิจารณาด้วย

๓.๕ การวิเคราะห์ผลงานที่ผ่านมาเพื่อประกอบการกำหนดอัตรากำลัง เป็นการนำผลลัพธ์ที่พึงประสงค์ของแต่ละส่วนราชการ และพันธกิจขององค์กรมาโยงกับจำนวนกรอบอัตรากำลังที่ต้องใช้สำหรับการสร้างผลลัพธ์ที่พึงประสงค์ให้ได้ตามเป้าหมาย โดยมีสมมุติฐานว่า หากผลงานที่ผ่านมาเปรียบเทียบกับผลงานปัจจุบันและในอนาคตแตกต่างกันอย่างมีนัยสำคัญ อาจจะต้องมีแนวทางในการพิจารณา แนวทางในการกำหนด/เกลี่ยอัตรากำลังใหม่ เพื่อให้เกิดการทำงานที่มีประสิทธิภาพและสนับสนุนการทำงานตามภารกิจของส่วนราชการและองค์กรอย่างสูงสุด

๓.๖ การวิเคราะห์ข้อมูลจากความคิดเห็นแบบ ๓๖๐ องศา เป็นการสอบถามความคิดเห็นจากผู้มีส่วนได้ส่วนเสียหรือนำประเด็นต่างๆ อย่างเรื่องการบริหารงาน งบประมาณ คน มาพิจารณาอย่างน้อย ๓ ประเด็น ดังนี้

๓.๖.๑ เรื่องพื้นที่และการจัดโครงสร้างองค์กร เนื่องจากการจัดโครงสร้างองค์กรและการแบ่งงานในพื้นที่นั้น จะมีผลต่อการกำหนดกรอบอัตรากำลังเป็นอย่างมาก เช่น หากกำหนดโครงสร้างที่มากเกินไปจะทำให้เกิดตำแหน่งว่างขึ้นตามมาอีก ไม่ว่าจะเป็งานหัวหน้าฝ่าย งานธุรการ สารบรรณและบริหารทั่วไปในส่วนราชการนั้น ซึ่งอาจมีความจำเป็นต้องทบทวนว่าการกำหนดโครงสร้างในปัจจุบันของแต่ละส่วนราชการนั้น มีความเหมาะสมมากน้อยเพียงใด

๓.๖.๒ เรื่องการเกษียณอายุราชการ เนื่องจากหลายๆ ส่วนราชการในปัจจุบัน มีข้าราชการสูงอายุจำนวนมาก ดังนั้น อาจต้องมีการพิจารณาถึงการเตรียมการเรื่องกรอบอัตรากำลังที่จะรองรับการเกษียณอายุราชการ ทั้งนี้ ไม่ว่าจะเป็นการถ่ายทอดองค์ความรู้ การปรับตำแหน่งที่เหมาะสมขึ้นทดแทนตำแหน่งที่จะเกษียณอายุไป เป็นต้น

๓.๖.๓ ความคิดเห็นของผู้มีส่วนได้ส่วนเสีย เป็นการสอบถามจากเจ้าหน้าที่ภายใน ส่วนราชการ และผู้ที่มีส่วนเกี่ยวข้องกับส่วนราชการนั้นๆ ผ่านการส่งแบบสอบถามหรือการสัมภาษณ์ซึ่งมุมมองต่างๆ อาจทำให้การกำหนดกรอบอัตรากำลังเป็นไปอย่างมีประสิทธิภาพมากขึ้น

๓.๗ การพิจารณาเปรียบเทียบกับกรอบอัตรากำลังขององค์กรอื่นๆ กระบวนการนี้ เป็นกระบวนการนำข้อมูลของอัตรากำลังในหน่วยงานที่มีลักษณะงานใกล้เคียงกัน เช่น การเปรียบเทียบจำนวน กรอบอัตรากำลังของงานการเจ้าหน้าที่ในองค์การบริหารส่วนตำบล ก. และงานการเจ้าหน้าที่ในองค์การบริหาร ส่วนตำบล ข. ซึ่งมีหน้าที่รับผิดชอบคล้ายกัน โดยสมมุติฐานที่ว่าแนวโน้มของการใช้อัตรากำลังของแต่ละองค์กร ในลักษณะงานและปริมาณงานแบบเดียวกันน่าจะมีจำนวนและการกำหนดตำแหน่งคล้ายคลึงกันได้

๓.๘ ให้องค์กรปกครองส่วนท้องถิ่นมีแผนพัฒนาพนักงานส่วนท้องถิ่นทุกคน โดยต้องได้รับการ พัฒนาความรู้ความสามารถอย่างน้อยปีละ ๑ ครั้ง

การวิเคราะห์ข้อมูลเพื่อกำหนดกรอบอัตรากำลังไม่มุ่งเน้นการเพิ่ม เกลี่ย หรือลดจำนวน กรอบอัตรากำลังเป็นสิ่งสำคัญ แต่มีจุดมุ่งหมายเพื่อให้ส่วนราชการมีแนวทางในการพิจารณากำหนดกรอบอัตรากำลัง ที่เป็นระบบมากขึ้น นอกจากนั้นยังมีจุดมุ่งเน้นให้ส่วนราชการพิจารณากำหนดตำแหน่งที่เหมาะสม (Right Jobs) มากกว่าการเพิ่ม/ลดจำนวนตำแหน่ง ตัวอย่างเช่น การวิเคราะห์ต้นทุนค่าใช้จ่ายแล้วพบว่ากำหนดยุทธศาสตร์ ในประเภททั่วไปอาจมีความเหมาะสมน้อยกว่าการกำหนดตำแหน่งประเภทวิชาการในบางลักษณะงาน ทั้งๆ ที่ใช้ ต้นทุนไม่แตกต่างกันมาก รวมถึงในการพิจารณาที่กระบวนการทำงานก็พบว่า เป็นลักษณะงานในเชิงการวิเคราะห์ ในสายอาชีพมากกว่างานในเชิงปฏิบัติงาน และส่วนราชการอื่นก็กำหนดตำแหน่งในงานลักษณะนี้เป็นตำแหน่ง ประเภทวิชาการ ถ้าเกิดกรณีเช่นนี้ก็น่าจะมีเหตุผลเพียงพอที่จะกำหนดกรอบอัตรากำลังในลักษณะงานนี้ เป็นตำแหน่งประเภทวิชาการ โดยไม่ได้เพิ่มจำนวนตำแหน่งของส่วนราชการเลย โดยสรุปอาจกล่าวได้ว่า กรอบแนวคิดการวิเคราะห์อัตรากำลัง (Effective Man Power Planning Framework) นี้จะเป็นแนวทางให้ ส่วนราชการสามารถมีข้อมูลในเชิงวิเคราะห์อย่างเพียงพอในการที่จะอธิบายเหตุผลเชิงวิชาการสำหรับการวางแผน กรอบอัตรากำลังที่เหมาะสมตามภารกิจงานของแต่ละส่วนราชการ นอกจากนั้นการรวบรวมข้อมูลโดยวิธีการ ดังกล่าวจะทำให้ส่วนราชการ สามารถนำข้อมูลเหล่านี้ไปใช้ประโยชน์ในเรื่องอื่นๆ เช่น

- การใช้ข้อมูลที่หลากหลายจะทำให้เกิดการยอมรับได้มากกว่า โดยเปรียบเทียบหากจะต้องมีการ เกลี่ยอัตรากำลังระหว่างหน่วยงาน

- การจัดทำกระบวนการจริง (Work process) จะทำให้ได้เวลามาตรฐานที่จะสามารถนำไปใช้วัด ประสิทธิภาพในการทำงานของบุคคลได้อย่างถูกต้อง รวมถึงในระยะยาวส่วนราชการสามารถนำผลการจัดทำ กระบวนการ และเวลามาตรฐานนี้ไปวิเคราะห์เพื่อการปรับปรุงกระบวนการ (Process Re-engineer) อันจะนำไปสู่ การใช้อัตรากำลังที่เหมาะสมและมีประสิทธิภาพมากขึ้น

- การเก็บข้อมูลผลงาน จะทำให้สามารถพยากรณ์แนวโน้มของภาระงาน ซึ่งจะเป็นประโยชน์ ในอนาคตต่อส่วนราชการในการเตรียมปรับยุทธศาสตร์ในการทำงานเพื่อรองรับภารกิจที่จะเพิ่ม/ลด

## ๔. สภาพปัญหาของพื้นที่และความต้องการของประชาชน

เพื่อให้การวางแผนอัตรากำลัง ๓ ปี ขององค์การบริหารส่วนตำบลโนนหอม มีความครบถ้วน สามารถดำเนินการตามอำนาจหน้าที่ได้อย่างมีประสิทธิภาพ จึงได้วิเคราะห์สภาพปัญหาในเขตพื้นที่ขององค์การบริหารส่วนตำบล และความจำเป็นพื้นฐานความต้องการของประชาชนในเขตพื้นที่ที่สำคัญ ดังนี้

### ๔.๑ สภาพปัญหาของพื้นที่

#### ๑. ด้านโครงสร้างพื้นฐาน

- ๑) การคมนาคมขนส่งระหว่างหมู่บ้านไม่สะดวกรวดเร็ว
- ๒) ระบบประปาหมู่บ้านเกิดการชำรุด และไม่ทั่วถึง
- ๓) เขตการใช้ไฟฟ้าแรงต่ำขยายไม่ทั่วถึงทุกครัวเรือน
- ๔) ไฟฟ้าแสงสว่างตามถนน และทางแยกประจำหมู่บ้านยังไม่ทั่วถึง
- ๕) ศูนย์สาธิตการตลาดเกิดการชำรุดเสียหาย และยังมีไม่ครบทุกหมู่บ้าน
- ๖) ศาลาอเนกประสงค์ประจำหมู่บ้านยังมีไม่ครบทุกหมู่บ้าน
- ๗) ไม่มีสะพานข้ามลำน้ำพุงเพื่อใช้ในการเดินทางไปทำเกษตรกรรม

#### ๒. ด้านเศรษฐกิจ

- ๑) ขาดการสนับสนุนการรวมตัวของเกษตรกร
- ๒) ผลผลิตทางการเกษตรต่ำและขายได้ราคาที่ไม่เหมาะสม
- ๓) การทำการเกษตรในฤดูแล้งไม่ได้ผล
- ๔) ขาดโอกาสในการประกอบอาชีพอื่นๆ
- ๕) ขาดการฝึกอบรมพัฒนาอาชีพฝีมือแรงงานอย่างต่อเนื่อง
- ๖) การฝึกอบรมให้ความรู้เรื่องการเกษตรยังไม่ต่อเนื่องเท่าที่ควร
- ๗) ราษฎรไม่มีแหล่งเงินทุนใช้ในการประกอบอาชีพ
- ๘) ปัญหาเอกสารสิทธิ์ในที่ดิน

#### ๓. ด้านพัฒนาคนและสังคม

- ๑) ปัญหาเสพติดในหมู่เด็ก เยาวชน และประชาชนทั่วไป
- ๒) ผู้ด้อยโอกาสทางสังคมไม่ได้รับการดูแลอย่างทั่วถึง
- ๓) การสนับสนุนส่งเสริมด้านการศึกษาแก่เด็กและเยาวชนที่ด้อยโอกาสยังไม่ต่อเนื่อง
- ๔) การรณรงค์ ฝึกอบรมเกี่ยวกับงานด้านสาธารณสุขยังไม่ต่อเนื่องเท่าที่ควร
- ๕) การดูแลสุขภาพพลอดภัยในชีวิตและทรัพย์สินยังไม่ทั่วถึง



#### ๔. ด้านการเมืองการบริหาร

- ๑) การมีส่วนร่วมของประชาชนทุกหมู่บ้านอยู่ในระดับปานกลาง
- ๒) ประชาชนขาดความรู้ความเข้าใจในสิทธิหน้าที่ในการปกครองตามระบอบประชาธิปไตย
- ๓) ประชาชนขาดความรู้ ความเข้าใจเกี่ยวกับกฎหมายการปกครองท้องถิ่น
- ๔) วัสดุ - ครุภัณฑ์สำหรับใช้ในการดำเนินงานของ อบต. ยังไม่เพียงพอ
- ๕) ไม่มีสถานีวิชิตชุมชนประจำตำบลโนนหอม

#### ๕. ด้านทรัพยากรธรรมชาติและสิ่งแวดล้อม

- ๑) ขาดการอนุรักษ์ทรัพยากรธรรมชาติและสิ่งแวดล้อมอย่างต่อเนื่อง
- ๒) ที่สาธารณะประโยชน์ไม่ได้รับการปรับปรุง และกำหนดเขตอย่างชัดเจน
- ๓) การลู่กล้าที่สาธารณะประโยชน์
- ๔) ประชาชนขาดจิตสำนึกที่ดีในการดูแลรักษาทรัพยากรธรรมชาติและสิ่งแวดล้อม

#### ๖. ด้านวัฒนธรรมและภูมิปัญญาท้องถิ่น

- ๑) ไม่มีศูนย์แสดงวิถีชีวิตวัฒนธรรมไทเต็มรูปแบบ
- ๒) ศาสนสถาน ศาสนวัตถุเกิดการชำรุดเสียหาย
- ๓) การพัฒนาและการต่อยอดภูมิปัญญาท้องถิ่นยังไม่ต่อเนื่องเท่าที่ควร
- ๔) ไม่มีบ้านตัวอย่างของชาวภูไทตามแบบดั้งเดิม

### ๕. ภารกิจอำนาจหน้าที่ขององค์การบริหารส่วนตำบล

องค์การบริหารส่วนตำบลโนนหอม จัดเป็นองค์การบริหารส่วนตำบลขนาดกลาง มีภารกิจอำนาจหน้าที่ที่สำคัญบัญญัติไว้ในพระราชบัญญัติสภาตำบลและองค์การบริหารส่วนตำบล พ.ศ. ๒๕๓๗ และที่แก้ไขเพิ่มเติมถึงปัจจุบัน พระราชบัญญัติกำหนดแผนและขั้นตอนการกระจายอำนาจให้แก่องค์กรปกครองส่วนท้องถิ่น พ.ศ. ๒๕๔๒ และกฎหมายอื่นที่เกี่ยวข้อง อำนาจหน้าที่ขององค์การบริหารส่วนตำบลตามกฎหมายดังกล่าว อาจแบ่งเป็นภารกิจอำนาจหน้าที่ในแต่ละด้าน ดังนี้

#### ๕.๑ ด้านโครงสร้างพื้นฐานมีภารกิจที่เกี่ยวข้อง ดังนี้

- ๑) จัดให้มีและบำรุงรักษาทางน้ำและทางบก มาตรา ๖๗ (๑)
- ๒) ให้มีน้ำเพื่อการอุปโภค บริโภค และการเกษตร มาตรา ๖๘ (๑)
- ๓) ให้มีและบำรุงการไฟฟ้าหรือแสงสว่างโดยวิธีอื่น มาตรา ๖๘
- ๔) ให้มีและบำรุงรักษาทางระบายน้ำ มาตรา ๖๘ (๓)
- ๕) การสาธารณสุขโรคและการก่อสร้างอื่นๆ มาตรา ๑๖ (๔)
- ๖) การสาธารณสุขการ มาตรา ๑๖ (๕)

**๕.๒ ด้านส่งเสริมคุณภาพชีวิต มีภารกิจที่เกี่ยวข้อง ดังนี้**

- ๑) ส่งเสริมการพัฒนาสตรี เด็ก เยาวชน ผู้สูงอายุ และผู้พิการ มาตรา ๖๗ (๖)
- ๒) ป้องกันโรคและระงับโรคติดต่อ มาตรา ๖๗ (๓)
- ๓) ให้มีและบำรุงสถานที่ประชุม การกีฬา การพักผ่อนหย่อนใจและสวนสาธารณะ มาตรา ๖๘ (๔)
- ๔) การสังคมสงเคราะห์ และการพัฒนาคุณภาพชีวิตเด็ก สตรี คนชรา และผู้ด้อยโอกาส มาตรา ๑๖ (๑๐)
- ๕) การปรับปรุงแหล่งชุมชนแออัดและการจัดการเกี่ยวกับที่อยู่อาศัย มาตรา ๑๖
- ๖) การส่งเสริมประชาธิปไตย ความเสมอภาค และสิทธิเสรีภาพของประชาชน มาตรา ๑๖(๕)
- ๗) การสาธารณสุข การอนามัยครอบครัวและการรักษาพยาบาล มาตรา ๑๖ (๑๙)

**๕.๓ ด้านการจัดระเบียบชุมชน สังคม และการรักษาความสงบเรียบร้อย**

มีภารกิจที่เกี่ยวข้อง ดังนี้

- ๑) การป้องกันและบรรเทาสาธารณภัย มาตรา ๖๗ (๔)
- ๒) การคุ้มครองดูแลและรักษาทรัพย์สินอันเป็นสาธารณสมบัติของแผ่นดิน มาตรา ๖๘ (๘)
- ๓) การผังเมือง มาตรา ๖๘ (๑๓)
- ๔) การรักษาความสะอาดและความเป็นระเบียบเรียบร้อยของบ้านเมือง มาตรา ๑๖ (๑๗)
- ๕) การควบคุมอาคาร มาตรา ๑๖ (๘)
- ๖) การรักษาความสงบเรียบร้อย การส่งเสริมและสนับสนุนการป้องกันและรักษาความปลอดภัยในชีวิตและทรัพย์สิน มาตรา ๑๖ (๓๐)

**๕.๔ ด้านการวางแผน การส่งเสริมการลงทุน พาณิชยกรรมและการท่องเที่ยว**

มีภารกิจที่เกี่ยวข้อง ดังนี้

- ๑) ส่งเสริมให้มีอุตสาหกรรมในครอบครัว มาตรา ๖๘ (๖)
- ๒) บำรุงและส่งเสริมการประกอบอาชีพของราษฎร มาตรา ๖๘ (๗)
- ๓) ให้มีและส่งเสริมกลุ่มเกษตรกรและกิจการสหกรณ์ มาตรา ๖๘ (๕)
- ๔) การส่งเสริมการฝึกและประกอบอาชีพ มาตรา ๑๖ (๖)
- ๕) การพาณิชยกรรมและการส่งเสริมการลงทุน มาตรา ๑๖ (๗)
- ๖) กิจการเกี่ยวกับการพาณิชยกรรม มาตรา ๖๘ (๑๑)
- ๗) การส่งเสริมการท่องเที่ยว มาตรา ๑๖ (๘)

**๕.๕ ด้านการบริหารจัดการและการอนุรักษ์ทรัพยากรธรรมชาติและสิ่งแวดล้อม**  
มีภารกิจที่เกี่ยวข้อง ดังนี้

- ๑) รักษาความสะอาดของถนน ทางน้ำ ทางเดิน และที่สาธารณะ รวมทั้งกำจัด ขยะมูลฝอยและสิ่งปฏิกูล มาตรา ๖๗
- ๒) คุ้มครอง ดูแลและบำรุงรักษาทรัพยากรธรรมชาติและสิ่งแวดล้อม มาตรา ๖๗ (๗)
- ๓) การดูแลรักษาที่สาธารณะ มาตรา ๑๖ (๗)

**๕.๖ ด้านการศาสนา ศิลปวัฒนธรรม จารีตประเพณีและภูมิปัญญาท้องถิ่น**  
มีภารกิจที่เกี่ยวข้อง ดังนี้

- ๑) บำรุงรักษาศิลปะ จารีตประเพณี ภูมิปัญญาท้องถิ่นและวัฒนธรรมอันดีของ ท้องถิ่น มาตรา ๖๗ (๘)
- ๒) ส่งเสริมการศึกษา ศาสนาและวัฒนธรรม มาตรา ๖๗ (๕)
- ๓) การจัดการศึกษา มาตรา ๑๖ (๙)
- ๔) การส่งเสริมการกีฬา มาตรา ๑๖ (๑๔)

**๕.๗ ด้านการบริหารจัดการและการสนับสนุนการปฏิบัติการของส่วนราชการ**  
และองค์กรปกครองส่วนท้องถิ่น มีภารกิจที่เกี่ยวข้อง ดังนี้

- ๑) การจัดทำแผนพัฒนาท้องถิ่นของตนเอง มาตรา ๑๖ (๑)
- ๒) ปฏิบัติหน้าที่อื่นตามที่ทางราชการมอบหมายโดยจัดสรรงบประมาณหรือบุคลากร ให้ตามความจำเป็นและสมควร มาตรา ๖๗ (๙)
- ๓) ส่งเสริมการมีส่วนร่วมของราษฎรในการมีมาตรการป้องกัน มาตรา ๑๖ (๑๖)
- ๔) กิจการอื่นใดที่เป็นผลประโยชน์ของประชาชนในท้องถิ่นตามที่คณะกรรมการ ประกาศกำหนด มาตรา ๑๖ (๓๑)

ภารกิจทั้ง ๗ ด้าน ตามที่กฎหมายกำหนดให้อำนาจองค์การบริหารส่วนตำบล ภารกิจดังกล่าว สามารถจะแก้ไขปัญหาขององค์การบริหารส่วนตำบลโนนหอมได้ ทั้งนี้ยังต้องพิจารณาถึงความต้องการของ ประชาชนในพื้นที่ การดำเนินการต้องให้สอดคล้องแผนพัฒนาเศรษฐกิจและสังคมแห่งชาติ แผนพัฒนาอำเภอ แผนพัฒนาจังหวัด นโยบายของผู้บริหารองค์การบริหารส่วนตำบล จึงวิเคราะห์จุดแข็ง จุดอ่อน โอกาส อุปสรรค (SWOT) และปัจจัยภายในและปัจจัยภายนอกดังนี้

**จุดแข็ง (Strength : S)**

๑. มีหน่วยส่งเสริมการเกษตรและสหกรณ์ สำนักงานพัฒนาภาค หน่วยบัญชาการทหารสูงสุด ตั้งอยู่ในเขตพื้นที่ สามารถบูรณาการประสานแผนพัฒนาในด้านเศรษฐกิจ อาทิเช่น การให้ความรู้ การฝึกอบรมพัฒนาอาชีพด้านต่างๆ ได้เป็นอย่างดี
๒. มีสหกรณ์การเลี้ยงปศุสัตว์ กรป.กลาง โพนยางคำ จำกัด ตั้งอยู่ในเขตพื้นที่ ส่งเสริมอาชีพการเลี้ยง โคขุน เป็นแหล่งท่องเที่ยวเชิงวิชาการสำหรับศึกษาดูงาน
๓. มีกลุ่มชนอนุรักษ์วัฒนธรรมและประเพณี อันเป็นที่เชิดหน้าชูตาของชาวสกลนคร คือ การฟ้อนภูไท รำมวยโบราณ และประเพณีบุญมหาชาติประจำปีที่มีขบวนแห่ที่สวยงาม ซึ่งสามารถพัฒนาให้เป็นแหล่งท่องเที่ยววัฒนธรรมทำให้เศรษฐกิจในพื้นที่ดีขึ้น
๔. มีแหล่งน้ำธรรมชาติ คือ แก่งน้ำพุ แก่งตาสะปัดเป็นสถานที่ทางธรรมชาติที่จัดว่ามีความสวยงาม เป็นแหล่งท่องเที่ยวเชิงอนุรักษ์ เป็นที่พักผ่อนหย่อนใจของประชาชนทั่วไป
๕. มีสถานศึกษาเปิดทำการสอนในระดับประถมศึกษา มัธยมศึกษา และระดับอาชีวศึกษา
๖. มีการจัดตั้งกองกำลังหมู่บ้าน สมาชิก อปพร. และจัดตั้งเครือข่ายตำบลโนนหอมขึ้นเพื่อต่อต้าน ยาเสพติดและรักษาความปลอดภัยในชีวิตและทรัพย์สินในทุกชุมชน ซึ่งตำบลโนนหอมเป็น ตำบลแรกในเขตพื้นที่อำเภอเมืองสกลนครที่ประกาศเอาชนะสงครามยาเสพติด
๗. มีหมู่บ้านทั้งหมด ๑๑ หมู่บ้าน ซึ่งมีขนบธรรมเนียมและวัฒนธรรมที่คล้ายคลึงกัน ทำให้ประชาชน มีความสัมพันธ์ที่ดีต่อกันในชุมชนมีความสัมพันธ์ฉันท์เครือญาติ มีการช่วยเหลือกันในการประกอบ อาชีพ เช่น การลงแขกเกี่ยวข้าว การนวดข้าว เป็นต้น
๘. มีการรวมกลุ่มอาชีพของประชาชนในพื้นที่ คือ
  - กลุ่มอาชีพเย็บเสื้อผ้า
  - กลุ่มทอผ้าพื้นเมือง
  - กลุ่มหัตถกรรมพื้นบ้าน
  - กลุ่มแสดงศิลปะและดนตรีพื้นบ้าน
  - กลุ่มปลูกพืชไร่ พืชสวน
  - กลุ่มเลี้ยงสัตว์
  - กลุ่มออมทรัพย์

จุดอ่อน (Weak : W)

๑. ราคาผลผลิตทางการเกษตรตกต่ำ
๒. ขาดน้ำเพื่อการเกษตรในฤดูแล้งอันเนื่องมาจากแหล่งน้ำ ลำห้วยต้นเขิน
๓. คุณภาพชีวิตของประชาชนยังไม่ดีเท่าที่ควร
๔. รายได้ประชากรบางครัวเรือนต่ำกว่าเกณฑ์ จปฐ.
๕. คุณภาพของดินเสื่อมสภาพ
๖. การขยายเขตไฟฟ้าเพื่อการเกษตรยังไม่ทั่วถึง
๗. เส้นทางคมนาคมระหว่างหมู่บ้านและภายในหมู่บ้านบางสายยังไม่สะดวกเท่าที่ควร
๘. ระบบประปาชำรุดและขยายยังไม่ทั่วถึง
๙. ขาดอาคารสาธารณะประโยชน์ที่ใช้ในการจัดกิจกรรมต่าง ๆ ภายในหมู่บ้าน
๑๐. ขาดอาคารศูนย์วัฒนธรรมประจำตำบล
๑๑. ประชาชนส่วนใหญ่ประสบปัญหาว่างงาน
๑๒. ประชาชนบุกรุกที่สาธารณะประโยชน์
๑๓. การสงเคราะห์ผู้ด้อยโอกาสในสังคมยังไม่ทั่วถึง

โอกาส (Opportunity :O)

**๑. ด้านนโยบาย**

- ความขัดแย้งทางการเมืองท้องถิ่นมีน้อย
- การกระจายอำนาจให้ท้องถิ่น
- นโยบายของรัฐด้านสุขภาพ การพักชำระหนี้ ยาเสพติด กองทุนหมู่บ้าน การศึกษา และหนึ่งตำบลหนึ่งผลิตภัณฑ์
- ความร่วมมือทางการค้าของกลุ่มอาเซียนและความร่วมมือเปิดการค้าเสรีระหว่างประเทศ (WTO)
- นโยบายปรัชญาเศรษฐกิจพอเพียงของรัฐบาล

**๒. ด้านเศรษฐกิจ**

- แหล่งท่องเที่ยวเชิงวัฒนธรรมประเพณี
- ได้รับการคัดสรรสินค้าหนึ่งตำบลหนึ่งผลิตภัณฑ์ ได้แก่ เนื้อโคขุน, ลูกประคบสมุนไพร
- กลุ่มอาชีพประจำตำบลโนนหอม

๓. ด้านสังคม

- กลุ่มอนุรักษ์วัฒนธรรมประเพณี (พ็อนภูไท รำมวยโบราณ ประเพณีบุญมหาชาติ)
- เครือข่ายตำบลโนนหอม (ต่อต้านยาเสพติด รักษาความปลอดภัยในชีวิตและทรัพย์สิน)

๔. ด้านเทคโนโลยี

- อินเทอร์เน็ตตำบลและการติดตั้งระบบ LAN (ไร้สาย)
- มีเว็บไซต์องค์การบริหารส่วนตำบลโนนหอม เผยแพร่ข้อมูลข่าวสารที่สำคัญต่างๆ เช่น ข้อมูลพื้นฐาน ข่าวการจัดซื้อจัดจ้าง เว็บไซต์แสดงความคิดเห็น เป็นต้น
- ศูนย์พัฒนาเทคโนโลยีการเกษตร

ภัยคุกคาม (Threat : T)

๑. ด้านนโยบาย

- ภาวะเศรษฐกิจมีผลต่อการจัดหางบประมาณ
- ขาดการสนับสนุนส่งเสริมจากส่วนราชการที่เกี่ยวข้องอย่างต่อเนื่อง
- การลือกวางคนงานไปต่างประเทศ
- ปัญหาทางด้านการเมืองมีผลต่อการกำหนดและสานต่อนโยบายต่างๆ

๒. ด้านเศรษฐกิจ

- ตลาดรองรับผลผลิตทางการเกษตรยังไม่เพียงพอทำให้ต้องขายผลผลิตผ่านพ่อค้าคนกลาง ส่งผลให้ราคาผลผลิตตกต่ำ
- การกระจายรายได้ยังไม่ทั่วถึง
- แหล่งจ้างงานยังกระจุกตัวอยู่ในเมืองใหญ่ ๆ

๓. ด้านสังคม

- ปัญหายาเสพติด
- ปัญหาค่านิยมวัฒนธรรมตะวันตก
- ปัญหาความเหลื่อมล้ำระหว่างสังคมเมืองและสังคมชนบท

๔. ด้านเทคโนโลยี

- เทคโนโลยียังกระจุกตัวในชุมชนเมือง
- ประชาชนส่วนใหญ่ยังขาดความสนใจในเรื่องเทคโนโลยีสมัยใหม่
- ขาดศูนย์การเรียนรู้ทางเทคโนโลยีที่ทันสมัย
- ปัญหาช่องทางสื่อสารทางเทคโนโลยีสมัยใหม่ เช่น อินเทอร์เน็ตยังไม่มี การควบคุมการใช้งานอย่างจริงจัง

## ๖. ภารกิจหลักและภารกิจรองที่องค์การบริหารส่วนตำบลจะดำเนินการ

องค์การบริหารส่วนตำบลโนนหอม ได้วิเคราะห์และพิจารณาแล้วเห็นว่าภารกิจหลักและภารกิจรองที่ต้องดำเนินการได้แก่

### ภารกิจหลัก

- ๑) การปรับปรุงโครงสร้างพื้นฐาน
- ๒) การพัฒนาสิ่งแวดล้อมและทรัพยากรธรรมชาติ
- ๓) การส่งเสริมการศึกษา การศาสนา ศิลปวัฒนธรรม จารีตประเพณี และภูมิปัญญาท้องถิ่น
- ๔) การพัฒนาการเมืองและการบริหาร
- ๕) การส่งเสริมคุณภาพชีวิต
- ๖) การจัดระเบียบชุมชน สังคม และการรักษาความสงบเรียบร้อย

### ภารกิจรอง

- ๑) การบริหารจัดการและการสนับสนุนการปฏิบัติภารกิจของส่วนราชการ และองค์กรปกครองส่วนท้องถิ่นอื่น เช่น การจัดการศึกษา การพาณิชย์ การส่งเสริมการลงทุน การจัดระบบการขนส่ง และการจราจร เป็นต้น
- ๒) การพัฒนาและปรับปรุงแหล่งท่องเที่ยว
- ๓) การสนับสนุนและส่งเสริมอุตสาหกรรมในครัวเรือน
- ๔) การส่งเสริมการเกษตร

## ๗. สรุปปัญหาและแนวทางในการกำหนดโครงสร้างส่วนราชการและกรอบอัตรากำลัง

องค์การบริหารส่วนตำบลโนนหอม ได้กำหนดโครงสร้างการแบ่งส่วนราชการออกเป็น ๕ ส่วน ๑ หน่วยตรวจสอบ ได้แก่ สำนักงานปลัดองค์การบริหารส่วนตำบล กองคลัง กองช่าง กองการศึกษา ศาสนา และวัฒนธรรม กองสวัสดิการสังคม และหน่วยตรวจสอบภายใน กำหนดกรอบอัตรากำลังพนักงานส่วนตำบล จำนวน ๒๒ อัตรา พนักงานครูองค์การบริหารส่วนตำบล จำนวน ๔ อัตรา ผู้อำนวยการศูนย์พัฒนาเด็กเล็ก จำนวน ๓ อัตราและพนักงานจ้าง จำนวน ๓๘ อัตรา รวมจำนวนทั้งสิ้น ๖๗ อัตรา

## ๘. โครงสร้างการกำหนดส่วนราชการ

### ๘.๑ โครงสร้าง

จากการที่องค์การบริหารส่วนตำบลได้กำหนดภารกิจหลักและภารกิจรองที่จะดำเนินการดังกล่าว โดยองค์การบริหารส่วนตำบลกำหนดตำแหน่งของพนักงานส่วนตำบลให้ตรงกับภารกิจดังกล่าว และในระยะแรก การกำหนดโครงสร้างส่วนราชการที่จะรองรับการดำเนินการตามภารกิจนั้น อาจกำหนดเป็นภารกิจอยู่ในงาน หรือกำหนดเป็นฝ่ายและในระยะต่อไปเมื่อมีการดำเนินการตามภารกิจนั้นและองค์การบริหารส่วนตำบลพิจารณา เห็นว่าภารกิจนั้นมีปริมาณงานมากพอก็อาจจะพิจารณาตั้งเป็นส่วนต่อไป ดังนี้

### ตารางเปรียบเทียบโครงสร้างส่วนราชการปัจจุบันกับโครงสร้างส่วนราชการใหม่

โครงสร้างตามแผนอัตรากำลังปัจจุบัน	โครงสร้างตามแผนอัตรากำลังใหม่	หมายเหตุ
-ปลัดองค์การบริหารส่วนตำบล -รองปลัดองค์การบริหารส่วนตำบล ๑. สำนักงานปลัดองค์การบริหารส่วนตำบล ๑.๑ งานการเจ้าหน้าที่ ๑.๒ งานส่งเสริมการท่องเที่ยว ๑.๓ งานป้องกันและบรรเทาสาธารณภัย ๑.๔ งานนิติการ ๑.๕ งานบริหารงานทั่วไป ๑.๖ งานส่งเสริมสุขภาพ ๑.๗ งานส่งเสริมการเกษตร ๑.๘ งานส่งเสริมปศุสัตว์	-ปลัดองค์การบริหารส่วนตำบล -รองปลัดองค์การบริหารส่วนตำบล ๑. สำนักงานปลัดองค์การบริหารส่วนตำบล ๑.๑ งานการเจ้าหน้าที่ ๑.๒ งานส่งเสริมการท่องเที่ยว ๑.๓ งานป้องกันและบรรเทาสาธารณภัย ๑.๔ งานนิติการ ๑.๕ งานบริหารงานทั่วไป ๑.๖ งานสาธารณสุข ๑.๗ งานส่งเสริมการเกษตร ๑.๘ งานส่งเสริมปศุสัตว์	
๒. กองคลัง ๒.๑ งานการเงินและบัญชี ๒.๒ งานพัสดุและทรัพย์สิน ๒.๓ งานเร่งรัดและจัดเก็บรายได้ ๒.๔ งานบริหารงานทั่วไป	๒. กองคลัง ๒.๑ งานการเงินและบัญชี ๒.๒ งานพัสดุและทรัพย์สิน ๒.๓ งานเร่งรัดและจัดเก็บรายได้ ๒.๔ งานบริหารงานทั่วไป	
๓. กองช่าง ๓.๑ งานแบบแผนและก่อสร้าง ๓.๒ งานควบคุมอาคาร ๓.๓ งานผังเมือง ๓.๔ งานสาธารณสุขโรค ๓.๕ งานบริหารงานทั่วไป	๓. กองช่าง ๓.๑ งานแบบแผนและก่อสร้าง ๓.๒ งานควบคุมอาคาร ๓.๓ งานผังเมือง ๓.๔ งานสาธารณสุขโรค ๓.๕ งานบริหารงานทั่วไป	



โครงสร้างตามแผนอัตรากำลังปัจจุบัน	โครงสร้างตามแผนอัตรากำลังใหม่	หมายเหตุ
<b>๔. กองการศึกษา ศาสนาและวัฒนธรรม</b> ๔.๑ งานบริหารการศึกษา ๔.๒ งานกิจการโรงเรียน ๔.๓ งานส่งเสริมการศึกษา ศาสนาและวัฒนธรรม ๔.๔ งานกิจกรรมพัฒนาเด็กและเยาวชน ๔.๕ งานส่งเสริมกีฬาและนันทนาการ ๔.๖ งานบริหารงานทั่วไป	<b>๔. กองการศึกษา ศาสนาและวัฒนธรรม</b> ๔.๑ งานบริหารการศึกษา ๔.๒ งานกิจการศูนย์พัฒนาเด็กเล็กและโรงเรียน ๔.๓ งานส่งเสริมการศึกษา ศาสนาและวัฒนธรรม ๔.๔ งานกิจกรรมพัฒนาเด็กและเยาวชน ๔.๕ งานส่งเสริมกีฬาและนันทนาการ ๔.๖ งานบริหารงานทั่วไป	
<b>๕. กองสวัสดิการสังคม</b> ๕.๑ งานสังคมสงเคราะห์ ๕.๒ งานส่งเสริมสวัสดิการสังคม ๕.๓ งานสวัสดิภาพเด็กและเยาวชน ๕.๔ งานส่งเสริมและพัฒนาชุมชน ๕.๕ งานส่งเสริมและพัฒนาอาชีพ ๕.๖ งานบริหารงานทั่วไป	<b>๕. กองสวัสดิการสังคม</b> ๕.๑ งานสังคมสงเคราะห์ ๕.๒ งานส่งเสริมสวัสดิการสังคม ๕.๓ งานสวัสดิภาพเด็กและเยาวชน ๕.๔ งานส่งเสริมและพัฒนาชุมชน ๕.๕ งานส่งเสริมและพัฒนาอาชีพ ๕.๖ งานบริหารงานทั่วไป	
<b>๖. หน่วยตรวจสอบภายใน</b> ๖.๑ งานบริหารงานทั่วไป	<b>๖. หน่วยตรวจสอบภายใน</b> ๖.๑ งานตรวจสอบการปฏิบัติงานและการบริหารงบประมาณ ๖.๒ งานงานให้คำปรึกษาแนะนำวิธีปฏิบัติงาน ๖.๓ งานจัดทำแผนการตรวจสอบประจำปี ๖.๔ งานบริหารงานทั่วไป	

#### ๘.๒ การวิเคราะห์การกำหนดตำแหน่ง

องค์การบริหารส่วนตำบลโนนหอม วิเคราะห์การกำหนดตำแหน่งจากภารกิจที่จะดำเนินการในแต่ละส่วนราชการในระยะเวลา ๓ ปีข้างหน้า ซึ่งเป็นการสะท้อนให้เห็นว่าปริมาณงานในแต่ละส่วนราชการมีเท่าใด เพื่อนำมาวิเคราะห์ว่าจะใช้ตำแหน่งใด จำนวนเท่าใดในส่วนราชการนั้น จึงจะเหมาะสมกับภารกิจปริมาณงาน เพื่อความคุ้มค่าต่อการใช้จ่ายงบประมาณขององค์การบริหารส่วนตำบล และการบริหารงาน ขององค์การบริหารส่วนตำบลเป็นไปอย่างมีประสิทธิภาพ ประสิทธิผล โดยนำผลการวิเคราะห์ตำแหน่งมาบันทึกข้อมูลลงในกรอบอัตรากำลัง ๓ ปี ดังนี้

๙. กรอบโครงสร้างอัตรากำลังพนักงานส่วนตำบลและพนักงานจ้าง แผนอัตรากำลัง ๓ ปี (๒๕๖๗-๒๕๖๙)

ส่วนราชการ	กรอบ อัตรา กำลัง(เดิม)	กรอบอัตรากำลังที่คาดว่าจะต้องในช่วงระยะเวลา ๓ ปี ขางหน้า				อัตรากำลังคน เพิ่ม/ลด			หมายเหตุ
		๒๕๖๖	๒๕๖๗	๒๕๖๘	๒๕๖๙	๒๕๖๗	๒๕๖๘	๒๕๖๙	
		นักบริหารงานท้องถิ่น ระดับกลาง (ปลัดองค์การบริหารส่วนตำบล)	๑	๑	๑	๑	-	-	
นักบริหารงานท้องถิ่น ระดับต้น (รองปลัดองค์การบริหารส่วนตำบล)	๑	๑	๑	๑	-	-	-		
<b>๑. สำนักงานปลัด อบต. (๐๑)</b>									
นักบริหารงานทั่วไป ระดับต้น (หัวหน้าสำนักงานปลัด อบต.)	๑	๑	๑	๑	-	-	-		
นักทรัพยากรบุคคล (ชก.)	๑	๑	๑	๑	-	-	-		
นักวิเคราะห์นโยบายและแผน (ชก.)	๑	๑	๑	๑	-	-	-		
นิติกร (ชก.)	๑	๑	๑	๑	-	-	-		
นักป้องกันและบรรเทาสาธารณภัย (ชก.)	๑	๑	๑	๑	-	-	-		
เจ้าพนักงานธุรการ (ปง.)	๑	๑	๑	๑	-	-	-		
<b>พนักงานจ้างตามภารกิจ</b>									
ผู้ช่วยนักโภชนาการ	๑	๑	๑	๑	-	-	-		
พนักงานขับรถยนต์	๓	๓	๓	๓	-	-	-		
ผู้ช่วยเจ้าพนักงานธุรการ	๑	๑	๑	๑	-	-	-		
แม่ครัว	๑	๑	๑	๑	-	-	-		
พนักงานขับรถยนต์ (รถดับเพลิง)	๑	๑	๑	๑	-	-	-		
<b>พนักงานจ้างทั่วไป</b>									
พนักงานประจำรถดับเพลิง	๑	๑	๑	๑	-	-	-		
พนักงานประจำรถขยะ	๓	๓	๓	๓	-	-	-		
คนสวน	๑	๑	๑	๑	-	-	-		
คนงานทั่วไป	๒	๒	๒	๒	-	-	-		
<b>รวม</b>	<b>๒๒</b>	<b>๒๒</b>	<b>๒๒</b>	<b>๒๒</b>	<b>๐</b>	<b>๐</b>	<b>๐</b>		
<b>๒. กองคลัง (๐๕)</b>									
นักบริหารงานการคลัง ระดับต้น (ผู้อำนวยการกองคลัง)	๑	๑	๑	๑	-	-	-		
นักวิชาการเงินและบัญชี (ปก.)	๑	๑	๑	๑	-	-	-		
เจ้าพนักงานจัดเก็บรายได้ (ชง.)	๑	๑	๑	๑	-	-	-		
เจ้าพนักงานพัสดุ (ปง./ชง.)	๑	๑	๑	๑	-	-	-	ว่างเดิม	
<b>พนักงานจ้างตามภารกิจ</b>									
ผู้ช่วยเจ้าพนักงานธุรการ	๑	๑	๑	๑	-	-	-		
ผู้ช่วยเจ้าพนักงานการเงินและบัญชี	๑	๑	๑	๑	-	-	-		
ผู้ช่วยเจ้าพนักงานจัดเก็บรายได้	๑	๑	๑	๑	-	-	-		
<b>รวม</b>	<b>๗</b>	<b>๗</b>	<b>๗</b>	<b>๗</b>	<b>๐</b>	<b>๐</b>	<b>๐</b>		

ส่วนราชการ	กรอบ อัตรา กำลัง(เดิม)	กรอบอัตราตำแหน่งที่คาดว่าจะต้องໃ้ใช้ช่วงระยะเวลา ๓ ปี ขางหน้า			อัตรากำลังคน เพิ่ม/ลด			หมายเหตุ
		๒๕๖๖	๒๕๖๗	๒๕๖๘	๒๕๖๙	๒๕๖๗	๒๕๖๘	
<b>๓. กองช่าง (๐๕)</b>								
นักบริหารงานช่าง ระดับต้น (ผู้อำนวยการกองช่าง)	๑	๑	๑	๑	-	-	-	
วิศวกรโยธา (ปก./ชก.)	๑	๑	๑	๑	-	-	-	ว่างเดิม
นายช่างโยธา (ชง.)	๑	๑	๑	๑	-	-	-	
เจ้าพนักงานธุรการ (ชง.)	๑	๑	๑	๑	-	-	-	
<b>พนักงานจ้างตามภารกิจ</b>								
ผู้ช่วยนายช่างโยธา	๑	๑	๑	๑	-	-	-	
ผู้ช่วยนายช่างไฟฟ้า	๑	๑	๑	๑	-	-	-	
พนักงานสูบน้ำ	๑	๑	๑	๑	-	-	-	
ผู้ช่วยเจ้าพนักงานประปา	๑	๑	๑	๑	-	-	-	
ผู้ช่วยเจ้าพนักงานธุรการ	๑	๑	๑	๑	-	-	-	
<b>พนักงานจ้างทั่วไป</b>								
พนักงานสูบน้ำ	๑	๑	๑	๑	-	-	-	
คนงานทั่วไป	๑	๑	๑	๑	-	-	-	
<b>รวม</b>	<b>๑๑</b>	<b>๑๑</b>	<b>๑๑</b>	<b>๑๑</b>	<b>๐</b>	<b>๐</b>	<b>๐</b>	
<b>๔. กองการศึกษา ศาสนา และวัฒนธรรม (๐๘)</b>								
นักบริหารงานการศึกษา ระดับต้น (ผู้อำนวยการกองการศึกษา ฯ)	๑	๑	๑	๑	-	-	-	
นักจัดการงานทั่วไป (ปก.)	๑	๑	๑	๑	-	-	-	
นักวิชาการศึกษา (ชก.)	๑	๑	๑	๑	-	-	-	
<b>พนักงานจ้างตามภารกิจ</b>								
ผู้ช่วยเจ้าพนักงานธุรการ	๑	๑	๑	๑	-	-	-	
<b>พนักงานจ้างทั่วไป</b>								
คนงานทั่วไป	๑	๑	๑	๑	-	-	-	ว่างเดิม
<b>ศูนย์พัฒนาเด็กเล็กบ้านโนนหอม</b>								
ผู้อำนวยการศูนย์พัฒนาเด็กเล็ก	๑	๑	๑	๑	-	-	-	ว่างเดิม
ครู (อุดหนุนจากรัฐ)	๑	๑	๑	๑	-	-	-	
ครู (อุดหนุนจากรัฐ)	๑	๑	๑	๑	-	-	-	
<b>พนักงานจ้างตามภารกิจ</b>								
ผู้ดูแลเด็ก (ทักษะ) (อุดหนุนจากรัฐ)	๒	๒	๒	๒	-	-	-	
<b>พนักงานจ้างทั่วไป</b>								
ผู้ดูแลเด็ก	๒	๒	๒	๒	-	-	-	
<b>ศูนย์พัฒนาเด็กเล็กบ้านคำฝักแพว</b>								
ผู้อำนวยการศูนย์พัฒนาเด็กเล็ก	๑	๑	๑	๑	-	-	-	ว่างเดิม
ครู(อุดหนุนจากรัฐ)	๑	๑	๑	๑	-	-	-	
<b>พนักงานจ้างตามภารกิจ</b>								
ผู้ดูแลเด็ก (ทักษะ) (อุดหนุนจากรัฐ)	๑	๑	๑	๑	-	-	-	
<b>พนักงานจ้างทั่วไป</b>								
ผู้ดูแลเด็ก	๒	๒	๒	๒	-	-	-	
<b>ศูนย์พัฒนาเด็กเล็กบ้านโพนยางคำ</b>								
ผู้อำนวยการศูนย์พัฒนาเด็กเล็ก	๑	๑	๑	๑	-	-	-	ว่างเดิม
ครู (อุดหนุนจากรัฐ)	๑	๑	๑	๑	-	-	-	
<b>พนักงานจ้างตามภารกิจ</b>								
ผู้ดูแลเด็ก (ทักษะ) (อุดหนุนจากรัฐ)	๑	๑	๑	๑	-	-	-	
<b>พนักงานจ้างทั่วไป</b>								
ผู้ดูแลเด็ก	๑	๑	๑	๑	-	-	-	
<b>รวม</b>	<b>๒๑</b>	<b>๒๑</b>	<b>๒๑</b>	<b>๒๑</b>	<b>๐</b>	<b>๐</b>	<b>๐</b>	

ส่วนราชการ	กรอบ อัตรา กำลัง(เดิม)	กรอบอัตราตำแหน่งที่คาดว่าจะ ต้องໃໃใช้ช่วงระยะเวลา ๓ ปี ข้างหน้า			อัตรากำลังคน เพิ่ม/ลด			หมายเหตุ
	๒๕๖๖	๒๕๖๗	๒๕๖๘	๒๕๖๙	๒๕๖๗	๒๕๖๘	๒๕๖๙	
<b>๕. กองสวัสดิการสังคม (๑๑)</b>								
นักบริหารงานสวัสดิการสังคม ระดับต้น (ผู้อำนวยการกองสวัสดิการ)	๑	๑	๑	๑	-	-	-	
นักพัฒนาชุมชน (ชก.)	๑	๑	๑	๑	-	-	-	
พนักงานจ้างตามภารกิจ								
ผู้ช่วยเจ้าพนักงานพัฒนาชุมชน	๑	๑	๑	๑	-	-	-	
ผู้ช่วยเจ้าพนักงานธุรการ	๑	๑	๑	๑	-	-	-	
พนักงานจ้างทั่วไป								
คนงานทั่วไป	๑	๑	๑	๑	-	-	-	
รวม	๕	๕	๕	๕	-	-	-	
<b>หน่วยตรวจสอบภายใน</b>								
นักวิชาการตรวจสอบภายใน (ชก.)	๑	๑	๑	๑	-	-	-	
รวม	๑	๑	๑	๑	-	-	-	
<b>รวมทั้งหมด</b>	<b>๖๗</b>	<b>๖๗</b>	<b>๖๗</b>	<b>๖๗</b>	<b>-</b>	<b>-</b>	<b>-</b>	



(นายวันชัย สิทธิธีระศรี)

ปลัดองค์การบริหารส่วนตำบลโนนหอม



(นายทองหลาย พรหมเสลาด)

นายกองค์การบริหารส่วนตำบลโนนหอม

๑๐. ภาระค่าใช้จ่ายเกี่ยวกับเงินเดิมและประโยชน์ตอบแทนอื่น  
 การวิเคราะห์การกำหนดอัตราค่าจ้างเพิ่มของพนักงานส่วนตำบล และพนักงานจ้าง องค์การบริหารส่วนตำบลโนนหอม อำเภอเมืองสถลนคร จังหวัดสถลนคร

ที่	ชื่อสายงาน	ระดับ ตำแหน่ง	จำนวน ทั้งหมด	จำนวนที่มีอยู่			อัตราค่าแรงที่คาดว่าจะต้องใช้ในวงระยะเวลา ๓ ปีข้างหน้า			อัตราค่าจ้างที่เพิ่มขึ้น			ค่าใช้จ่ายรวม			หมายเหตุ
				จำนวน (คน)	เงินเดือน	เงินประจำ ตำแหน่ง	๒๕๖๗	๒๕๖๘	๒๕๖๙	๒๕๖๗	๒๕๖๘	๒๕๖๙	๒๕๖๗	๒๕๖๘	๒๕๖๙	
๑	ปลัด อบต. (นักบริหารงานท้องถิ่น)	กลาง	๑	๕๓๗,๕๐๐	๑๖๘,๐๐๐	๑	๑	-	-	๑๗,๕๖๐	๒๐,๒๘๐	๒๐,๕๒๐	๗๘๖,๒๕๐	๘๐๖,๗๖๐	๘๒๖,๒๖๐	(๕๘,๒๐๐)
๒	รองปลัด อบต. (นักบริหารงานท้องถิ่น)	ต้น	๑	๕๒๖,๖๕๐	๕๖,๐๐๐	๑	๑	-	-	๑๓,๐๘๐	๑๓,๓๒๐	๑๓,๕๖๐	๕๗๗,๗๒๐	๕๙๘,๒๘๐	(๓๕,๒๒๐)	
<b>๑. สังกัด อบต. (๑๑)</b>																
๓	หัวหน้าสำนักงานปลัด	ต้น	๑	๕๒๕,๒๕๐	๕๖,๐๐๐	๑	๑	-	-	๑๓,๐๘๐	๑๓,๒๒๐	๑๓,๔๖๐	๕๔๗,๕๒๐	๕๖๗,๗๖๐	(๓๕,๗๗๐)	
๔	นักบริหารงานบุคคล	ป.ก./ช.ก.	๑	๓๑๑,๖๕๐	๐	๑	๑	-	-	๑๒,๑๒๐	๑๒,๓๖๐	๑๒,๖๐๐	๓๓๓,๗๖๐	๓๕๓,๒๒๐	(๒๕,๘๘๐)	
๕	นักวิเคราะห์นโยบายและแผน	ป.ก./ช.ก.	๑	๕๒๖,๖๕๐	๐	๑	๑	-	-	๑๓,๐๘๐	๑๓,๓๒๐	๑๓,๕๖๐	๕๔๗,๗๒๐	๕๖๗,๗๖๐	(๓๕,๒๒๐)	
๖	นิติกร	ป.ก./ช.ก.	๑	๓๙๖,๐๐๐	๐	๑	๑	-	-	๑๓,๓๒๐	๑๓,๕๖๐	๑๓,๘๐๐	๔๒๖,๖๕๐	๔๔๖,๒๒๐	(๓๓,๐๐๐)	
๗	นักป้องกันและบรรเทาสาธารณภัย	ป.ก./ช.ก.	๑	๓๙๖,๐๐๐	๐	๑	๑	-	-	๑๓,๓๒๐	๑๓,๕๖๐	๑๓,๘๐๐	๔๒๖,๖๕๐	๔๔๖,๒๒๐	(๓๓,๐๐๐)	
๘	เจ้าพนักงานธุรการ	ป.ง./ช.ง.	๑	๒๓๖,๖๕๐	๐	๑	๑	-	-	๗,๖๘๐	๗,๙๒๐	๘,๑๖๐	๒๕๑,๒๒๐	๒๖๐,๕๐๐	(๑๙,๗๘๐)	
<b>พนักงานจ้างตามภารกิจ</b>																
๙	ผู้ช่วยนักโภชนาการ		๑	๒๐๐,๖๕๐	๐	๑	๑	-	-	๘,๐๕๐	๘,๒๙๐	๘,๕๓๐	๒๑๗,๐๘๐	๒๒๕,๘๕๐	(๖๖,๗๗๐)	
๑๐	พนักงานขับรถยนต์ (ส่วนกลาง)		๑	๑๔๔,๖๐๐	๐	๑	๑	-	-	๕,๘๘๐	๖,๑๒๐	๖,๓๖๐	๑๕๐,๕๘๐	๑๖๒,๙๖๐	(๑๒,๐๕๐)	
๑๑	พนักงานขับรถยนต์ (บรรเทาทุกข์)		๑	๑๓๑,๘๕๐	๐	๑	๑	-	-	๖,๙๖๐	๗,๒๐๐	๗,๔๔๐	๑๓๘,๘๕๐	๑๕๓,๒๙๐	(๑๔,๓๒๐)	
๑๒	พนักงานขับรถยนต์ (ผู้ชีพผู้ภัย)		๑	๑๖๕,๑๒๐	๐	๑	๑	-	-	๖,๗๒๐	๖,๙๖๐	๗,๒๐๐	๑๗๑,๘๔๐	๑๘๖,๐๐๐	(๑๓,๗๖๐)	
๑๓	ผู้ช่วยเจ้าพนักงานธุรการ		๑	๑๖๗,๐๕๐	๐	๑	๑	-	-	๖,๗๒๐	๖,๙๖๐	๗,๒๐๐	๑๗๓,๗๒๐	๑๘๘,๐๕๐	(๑๓,๗๖๐)	
๑๔	แม่ครัว		๑	๑๓๘,๓๖๐	๐	๑	๑	-	-	๕,๖๘๐	๕,๙๒๐	๖,๑๖๐	๑๔๔,๗๖๐	๑๕๕,๗๖๐	(๑๑,๕๐๐)	
๑๕	พนักงานขับรถยนต์ (ดับเพลิง)		๑	๑๓๐,๒๐๐	๐	๑	๑	-	-	๕,๒๘๐	๕,๕๒๐	๕,๗๖๐	๑๓๕,๐๐๐	๑๔๖,๖๕๐	(๑๐,๘๕๐)	
<b>พนักงานจ้างทั่วไป</b>																
๑๖	พนักงานประจำรถดับเพลิง		๑	๑๐๘,๐๐๐	๐	๑	๑	-	-	-	-	-	๑๐๘,๐๐๐	๑๐๘,๐๐๐	(๙,๐๐๐)	
๑๗	พนักงานประจำรถขยะ		๑	๑๐๘,๐๐๐	๐	๑	๑	-	-	-	-	-	๑๐๘,๐๐๐	๑๐๘,๐๐๐	(๙,๐๐๐)	
๑๘	พนักงานประจำรถขยะ		๑	๑๐๘,๐๐๐	๐	๑	๑	-	-	-	-	-	๑๐๘,๐๐๐	๑๐๘,๐๐๐	(๙,๐๐๐)	
๑๙	พนักงานประจำรถขยะ		๑	๑๐๘,๐๐๐	๐	๑	๑	-	-	-	-	-	๑๐๘,๐๐๐	๑๐๘,๐๐๐	(๙,๐๐๐)	









# 11. แผนภูมิโครงสร้างการแบ่งส่วนราชการตามแผนอัตรากำลัง 3 ปี

<b>ปลัดองค์การบริหารส่วนตำบล</b>
นักบริหารงานท้องถิ่น ระดับกลาง
<b>รองปลัดองค์การบริหารส่วนตำบล</b>
นักบริหารงานท้องถิ่น ระดับต้น

<b>หน่วยตรวจสอบภายใน</b>
นักวิชาการตรวจสอบภายใน
<ol style="list-style-type: none"> <li>1. งานตรวจสอบการปฏิบัติงานและการบริหารงบประมาณ</li> <li>2. งานงานให้คำปรึกษาแนะนำวิธีปฏิบัติงาน</li> <li>3. งานจัดทำแผนการตรวจสอบประจำปี</li> <li>4. งานบริหารงานทั่วไป</li> </ol>

<b>สำนักปลัด</b>
นักบริหารงานทั่วไป ระดับต้น
<ol style="list-style-type: none"> <li>1. งานการเจ้าหน้าที่</li> <li>2. งานส่งเสริมการท่องเที่ยว</li> <li>3. งานป้องกันและบรรเทาสาธารณภัย</li> <li>4. งานนิติการ</li> <li>5. งานบริหารงานทั่วไป</li> <li>6. งานสาธารณสุข</li> <li>7. งานส่งเสริมการเกษตร</li> <li>8. งานส่งเสริมปศุสัตว์</li> </ol>

<b>กองคลัง</b>
นักบริหารงานการคลัง ระดับต้น
<ol style="list-style-type: none"> <li>1. งานการเงินและบัญชี</li> <li>2. งานพัสดุและทรัพย์สิน</li> <li>3. งานเร่งรัดและจัดเก็บรายได้</li> <li>4. งานบริหารงานทั่วไป</li> </ol>

<b>กองช่าง</b>
นักบริหารงานช่าง ระดับต้น
<ol style="list-style-type: none"> <li>1. งานแบบแผนและก่อสร้าง</li> <li>2. งานควบคุมอาคาร</li> <li>3. งานผังเมือง</li> <li>4. งานสาธารณสุขโรค</li> <li>5. งานบริหารงานทั่วไป</li> </ol>

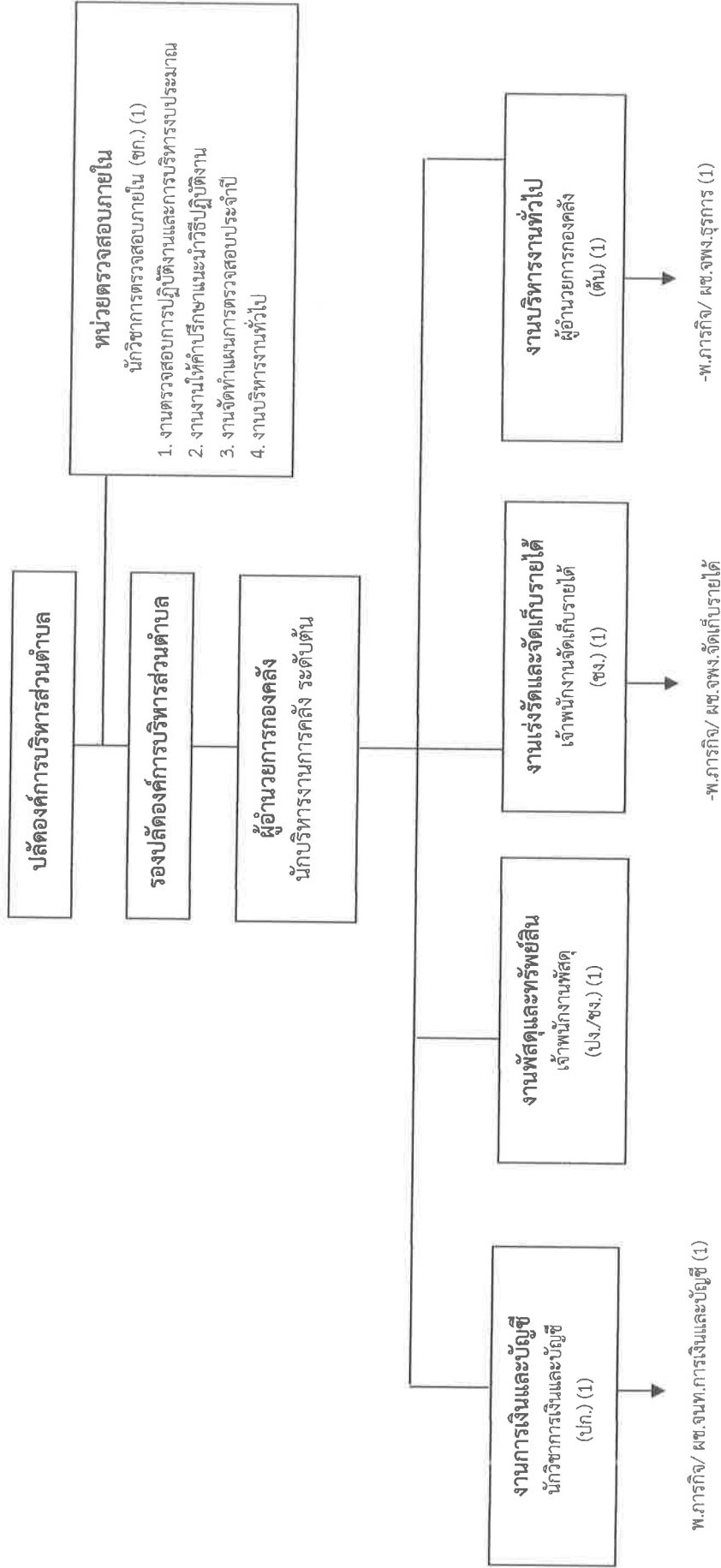
<b>พนักงานส่วนตำบล 22 อัตรา</b>
<b>ผู้อำนวยการ ศพด. 3 อัตรา</b>
<b>พนักงานครู อบต. 4 อัตรา</b>
<b>พนักงานจ้างตามภารกิจ 22 อัตรา</b>
<b>พนักงานจ้างทั่วไป 16 อัตรา</b>

<b>กองการศึกษา ศาสนาและวัฒนธรรม</b>
นักบริหารงานการศึกษา ระดับต้น
<ol style="list-style-type: none"> <li>1. งานบริหารการศึกษา</li> <li>2. งานกิจการศูนย์พัฒนาเด็กเล็กและโรงเรียน</li> <li>3. งานส่งเสริมการศึกษา ศาสนาและวัฒนธรรม</li> <li>4. งานกิจกรรมพัฒนาเด็กและเยาวชน</li> <li>5. งานส่งเสริมกีฬาและนันทนาการ</li> <li>6. งานบริหารงานทั่วไป</li> </ol>

<b>กองสวัสดิการสังคม</b>
นักบริหารงานสวัสดิการสังคม ระดับต้น
<ol style="list-style-type: none"> <li>1. งานสังคมสงเคราะห์</li> <li>2. งานส่งเสริมสวัสดิการสังคม</li> <li>3. งานสวัสดิภาพเด็กและเยาวชน</li> <li>4. งานส่งเสริมและพัฒนาชุมชน</li> <li>5. งานส่งเสริมและพัฒนาอาชีพ</li> <li>6. งานบริหารงานทั่วไป</li> </ol>

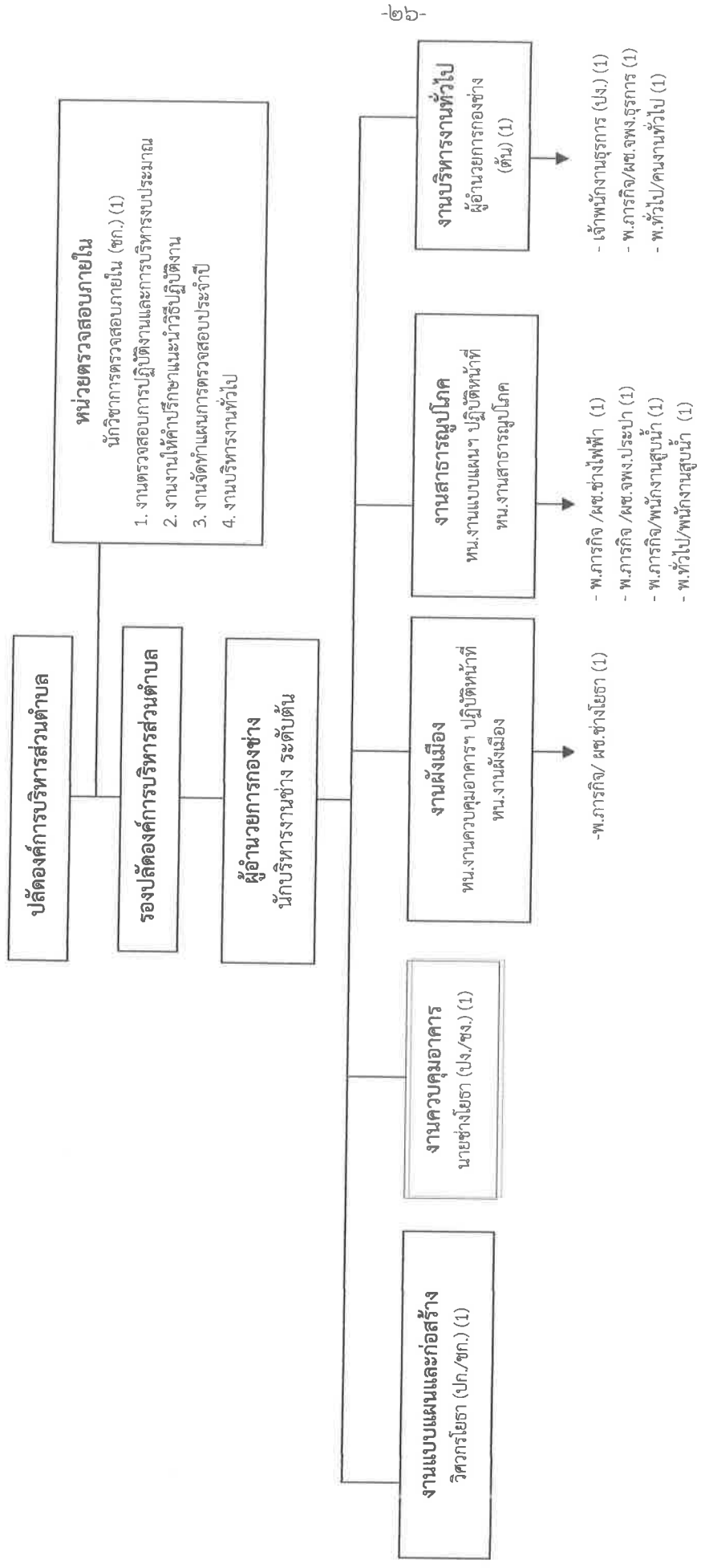


# โครงสร้างองค์กร



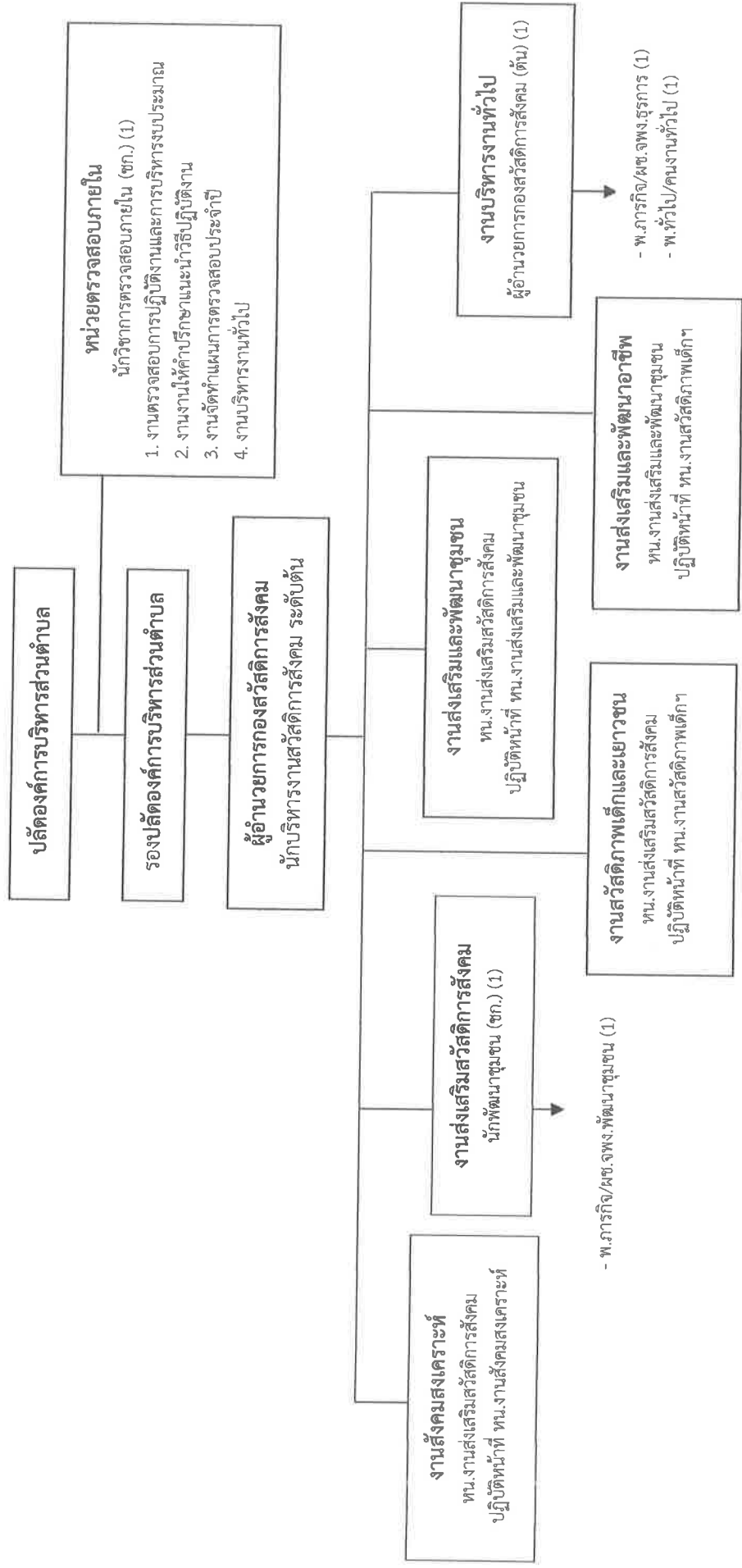
ระดับ	อำนาจการท้องถิ่น		วิชาการ				ทั่วไป		ตุลาการประจำ		พนักงานจ้าง		รวม
	ต้น	กลาง	สูง	จำนวนการพิเศษ	เชี่ยวชาญ	ปฏิบัติงาน	ชำนาญงาน	อาวุโส	การกิจ	ทั่วไป	การกิจ	ทั่วไป	
จำนวน	1	-	-	-	-	1	1	1	-	-	3	-	7

# โครงสร้างกองช่าง



ระดับ	อำนาจการท้องถิ่น			วิชาการ				ทั่วไป		ลูกจ้างประจำ		พนักงานจ้าง		รวม
	ต้น	กลาง	สูง	ชำนาญการพิเศษ	ชำนาญการ	เชี่ยวชาญ	ปฏิบัติงาน	ชำนาญงาน	อาวุโส	การกิจ	ทั่วไป	การกิจ	ทั่วไป	
จำนวน	1	-	-	-	-	-	-	2	-	-	-	5	2	11





ระดับ	อำนาจการท้องถิ่น			วิชาการ			ทั่วไป		ลูกจ้างประจำ		พนักงานจ้าง		รวม
	ต้น	กลาง	สูง	ชำนาญการพิเศษ	ชำนาญการ	ชำนาญการ	ปฏิบัติงาน	ชำนาญงาน	อาวุโส	ภารกิจ	ทั่วไป		
จำนวน	1	-	-	-	1	-	-	-	-	-	2	1	5

๑๒. บัญชีแสดงการจัดคนลงสู่ตำแหน่งการโยกย้ายของ องค์การบริหารส่วนตำบลโนนหอม อำเภอเมืองสกลนคร จังหวัดสกลนคร

ที่	ชื่อ - สกุล	คุณวุฒิ	การโยกย้ายจากเดิม				การโยกย้ายกำลังใหม่				เงินเดือน				หมายเหตุ
			เลขที่ตำแหน่ง	ตำแหน่ง	ประเภท	ระดับ	เลขที่ตำแหน่ง	ตำแหน่ง	ประเภท	ระดับ	เงินเดือน	เงินประจำตำแหน่ง	เงินเพิ่มอื่น/เงินค่าตอบแทน		
๑	นายวันชัย สิทธิชนะศรี	ปริญญาโท (ร.ป.ม.)	๕๖-๓-๐๑-๑๑๑๑๑๑๑๑๑๑	นักบริหารงานท้องถิ่น (ปลัดองค์การบริหารส่วนตำบล)	บริหาร	กลาง	๕๖-๓-๐๑-๑๑๑๑๑๑๑๑๑๑	นักบริหารงานท้องถิ่น (ปลัดองค์การบริหารส่วนตำบล)	บริหาร	กลาง	๕๗๘,๔๐๐	๘๔,๐๐๐	๘๔,๐๐๐	๗๔๖,๔๐๐	
๒	นางสาธิตี มีลาทะราช	ปริญญาโท (ร.ม.)	๕๖-๓-๐๑-๑๑๑๑๑๑๑๑๑๑	นักบริหารงาน อบต. (รองปลัดองค์การบริหารส่วนตำบล)	บริหาร	ต้น	๕๖-๓-๐๑-๑๑๑๑๑๑๑๑๑๑	นักบริหารงานท้องถิ่น (รองปลัดองค์การบริหารส่วนตำบล)	บริหาร	ต้น	๔๒๒,๖๔๐	-	-	๔๒๒,๖๔๐	
<b>๑. สำนักงนปลัด อบต.</b>															
๓	นายเทพพนมมิตร ทองจันทร์	ปริญญาโท (บ.ร.ม.)	๕๖-๓-๐๑-๑๑๑๑๑๑๑๑๑๑	นักบริหารงานทั่วไป (หัวหน้าสำนักปลัด อบต.)	อำนวยการ	ต้น	๕๖-๓-๐๑-๑๑๑๑๑๑๑๑๑๑	นักบริหารงานทั่วไป (หัวหน้าสำนักปลัด อบต.)	อำนวยการ	ต้น	๔๒๙,๒๔๐	-	-	๔๗๑,๒๔๐	
๔	นางสาววิมล ช่วยสุด	ปริญญาตรี (ศ.บ.)	๕๖-๓-๐๑-๑๑๑๑๑๑๑๑๑๑	นักทรัพยากรบุคคล	วิชาการ	ป.ก./ช.ก.	๕๖-๓-๐๑-๑๑๑๑๑๑๑๑๑๑	นักทรัพยากรบุคคล	วิชาการ	ป.ก./ช.ก.	๓๑๑,๖๔๐	-	-	๓๑๑,๖๔๐	
๕	นางเอี่ยมอร ช่อสกุล	ปริญญาโท (ร.ป.ม.)	๕๖-๓-๐๑-๑๑๑๑๑๑๑๑๑๑	นักวิเคราะห์นโยบายและแผน	วิชาการ	ป.ก./ช.ก.	๕๖-๓-๐๑-๑๑๑๑๑๑๑๑๑๑	นักวิเคราะห์นโยบายและแผน	วิชาการ	ป.ก./ช.ก.	๔๒๒,๖๔๐	-	-	๔๒๒,๖๔๐	
๖	นางสาววิลาสินี จันทร์ศรี	ปริญญาตรี (บ.บ.)	๕๖-๓-๐๑-๑๑๑๑๑๑๑๑๑๑	นิติกร	วิชาการ	ป.ก./ช.ก.	๕๖-๓-๐๑-๑๑๑๑๑๑๑๑๑๑	นิติกร	วิชาการ	ป.ก./ช.ก.	๓๙๖,๐๐๐	-	-	๓๙๖,๐๐๐	
๗	สิบเอกศดาญ ขนทอง	ปริญญาตรี (ร.ป.บ.)	๕๖-๓-๐๑-๑๑๑๑๑๑๑๑๑๑	นักป้องกันและบรรเทาสาธารณภัย	วิชาการ	ป.ก./ช.ก.	๕๖-๓-๐๑-๑๑๑๑๑๑๑๑๑๑	นักป้องกันและบรรเทาสาธารณภัย	วิชาการ	ป.ก./ช.ก.	๓๙๖,๐๐๐	-	-	๓๙๖,๐๐๐	
๘	นางสาววิรัชี หล่อแล้ว	ปริญญาตรี (บ.บ.บ.)	๕๖-๓-๐๑-๑๑๑๑๑๑๑๑๑๑	เจ้าพนักงานธุรการ	ทั่วไป	ป.ก./ช.ก.	๕๖-๓-๐๑-๑๑๑๑๑๑๑๑๑๑	เจ้าพนักงานธุรการ	ทั่วไป	ป.ก./ช.ก.	๒๓๖,๖๔๐	-	-	๒๓๖,๖๔๐	
<b>พนักงานจ้างตามภารกิจ</b>															
๙	นายอำพล ศุขวัฒนา	ปริญญาตรี	-	ผู้ช่วยนักโภชนาการ	-	-	-	ผู้ช่วยนักโภชนาการ	-	-	๒๐๐,๖๔๐	-	-	๒๐๐,๖๔๐	
๑๐	นายสุริยศักดิ์ อุดมชะ	ปริญญาตรี	-	พนักงานขับรถยนต์ (ส่วนกลาง)	-	-	-	พนักงานขับรถยนต์ (ส่วนกลาง)	-	-	๑๔๔,๖๐๐	-	-	๑๔๔,๖๐๐	
๑๑	นายบำรุง เมื่อดกุล	ม.ปลาย	-	พนักงานขับรถยนต์ (รถบรรทุกขยะ)	-	-	-	พนักงานขับรถยนต์ (รถบรรทุกขยะ)	-	-	๑๗๑,๘๔๐	-	-	๑๗๑,๘๔๐	
๑๒	นายสุเมธ หาญมนตรี	ม.ปลาย	-	พนักงานขับรถยนต์ (กู้ชีพกู้ภัย)	-	-	-	พนักงานขับรถยนต์ (กู้ชีพกู้ภัย)	-	-	๑๖๕,๑๒๐	-	-	๑๖๕,๑๒๐	
๑๓	นางสาวอรุณี ดวงศรีจันทร์	ปริญญาตรี	-	ผู้ช่วยเจ้าพนักงานธุรการ	-	-	-	ผู้ช่วยเจ้าพนักงานธุรการ	-	-	๑๖๗,๐๔๐	-	-	๑๖๗,๐๔๐	
๑๔	นายคมธวัช จำปานแก้ว	ปวช.	-	แม่ครัว	-	-	-	แม่ครัว	-	-	๑๓๘,๓๖๐	-	-	๑๓๘,๓๖๐	
๑๕	นายอนุชาติ ดวงศรีจันทร์	ปวช.	-	พนักงานขับรถยนต์ (รถดับเพลิง)	-	-	-	พนักงานขับรถยนต์ (รถดับเพลิง)	-	-	๑๓๐,๒๐๐	-	-	๑๓๐,๒๐๐	
<b>พนักงานจ้างทั่วไป</b>															
๑๖	นายสุธี ไพจันทร์	ปริญญาตรี	-	พนักงานประจำรถดับเพลิง	-	-	-	พนักงานประจำรถดับเพลิง	-	-	๑๐๘,๐๐๐	-	-	๑๐๘,๐๐๐	
๑๗	นายสมบอง วงศ์ชัยยา	ป. ๖	-	พนักงานประจำรถขยะ	-	-	-	พนักงานประจำรถขยะ	-	-	๑๐๘,๐๐๐	-	-	๑๐๘,๐๐๐	
๑๘	นายยุติธรรม ศรีเพ็ญชัย	ม.ต้น	-	พนักงานประจำรถขยะ	-	-	-	พนักงานประจำรถขยะ	-	-	๑๐๘,๐๐๐	-	-	๑๐๘,๐๐๐	
๑๙	นายปราการ พรมน้อย	ม.ปลาย	-	พนักงานประจำรถขยะ	-	-	-	พนักงานประจำรถขยะ	-	-	๑๐๘,๐๐๐	-	-	๑๐๘,๐๐๐	
๒๐	-	-	-	คนสวน	-	-	-	คนสวน	-	-	๑๐๘,๐๐๐	-	-	๑๐๘,๐๐๐	
๒๑	นางสาวกิริตา เสนสิทธิ์	ปริญญาตรี	-	คนงานทั่วไป	-	-	-	คนงานทั่วไป	-	-	๑๐๘,๐๐๐	-	-	๑๐๘,๐๐๐	

ที่	ชื่อ - สกุล	คุณวุฒิ	กรอบอัตราค่าจ้างเดิม				กรอบอัตราค่าจ้างใหม่				เงินเดือน		หมายเหตุ
			เลขที่ตำแหน่ง	ตำแหน่ง	ประเภท	ระดับ	เลขที่ตำแหน่ง	ตำแหน่ง	ประเภท	ระดับ	เงินเดือนประจำตำแหน่ง	เงินเพิ่มอื่น/เงินค่าตอบแทน	
๒๒	นางสาวรัตติยา บุญทอง	ม.ปลาย	-	คนงานทั่วไป	-	-	คนงานทั่วไป	-	-	๑๐๘,๐๐๐	-	๑๐๘,๐๐๐	
๒๓	นางพยอม ศรีเพ็ชย์	ปริญญาตรี (ศ.บ.การบัญชี)	๕๖-๓-๐๕-๒๑๐๒-๐๐๑	นักบริหารงานการคลัง (ผู้อำนวยการกองคลัง)	อำนาจการท้องถิ่น	ต้น	๕๖-๓-๐๕-๒๑๐๒-๐๐๑	นักบริหารงานการคลัง (ผู้อำนวยการกองคลัง)	อำนาจการท้องถิ่น	ต้น	๕๒,๐๐๐	๕๒,๐๐๐	๕๖๒,๙๖๐
๒๔	นางสาวจินตนา อภัยภาค	ปริญญาตรี (บ.บ.)	๕๖-๓-๐๕-๒๑๐๓-๐๐๑	นักวิชาการเงินและบัญชี (ผู้อำนวยการกองคลัง)	วิชาการ	ป.ก./ช.ก.	๕๖-๓-๐๕-๒๑๐๓-๐๐๑	นักวิชาการเงินและบัญชี (ผู้อำนวยการกองคลัง)	วิชาการ	ป.ก./ช.ก.	๑๘๕,๐๔๐	-	๑๘๕,๐๔๐
๒๕	-	-	๕๖-๓-๐๕-๒๑๐๓-๐๐๑	เจ้าพนักงานพัสดุ	ทั่วไป	ป.ง./ช.ง.	๕๖-๓-๐๕-๒๑๐๓-๐๐๑	เจ้าพนักงานพัสดุ	ทั่วไป	ป.ง./ช.ง.	๒๘๗,๙๐๐	-	๒๘๗,๙๐๐
๒๖	นางสาวกิ่งดาว เกาโพธิ์	ปริญญาโท (ร.ม.)	๕๖-๓-๐๕-๒๑๐๔-๐๐๑	เจ้าพนักงานจัดเก็บรายได้	ทั่วไป	ป.ง./ช.ง.	๕๖-๓-๐๕-๒๑๐๔-๐๐๑	เจ้าพนักงานจัดเก็บรายได้	ทั่วไป	ป.ง./ช.ง.	๓๒๘,๘๘๐	-	๓๒๘,๘๘๐
<b>พนักงานจ้างตามภารกิจ</b>													
๒๗	นางสาวภาณุมาศ เกาโพธิ์	ปริญญาตรี (ค.บ.)	-	ผู้ช่วยเจ้าพนักงานธุรการ	-	-	-	ผู้ช่วยเจ้าพนักงานธุรการ	-	-	๑๓๐,๒๐๐	-	๑๓๐,๒๐๐
๒๘	นางมริยา แหวนหล่อ	ปวช.	-	ผู้ช่วยเจ้าพนักงานเงินและบัญชี	-	-	-	ผู้ช่วยเจ้าพนักงานเงินและบัญชี	-	-	๑๔๕,๒๐๐	-	๑๔๕,๒๐๐
๒๙	-	-	-	ผู้ช่วยเจ้าพนักงานจัดเก็บรายได้	-	-	-	ผู้ช่วยเจ้าพนักงานจัดเก็บรายได้	-	-	๑๓๘,๐๐๐	-	๑๓๘,๐๐๐
<b>ส. กอ.ง.ช.ง.</b>													
๓๐	นายวิวัฒน์ ปาพรม	ปริญญาโท (ร.ม.)	๕๖-๓-๐๕-๒๑๐๓-๐๐๑	นักบริหารงานช่าง	อำนาจการท้องถิ่น	ต้น	๕๖-๓-๐๕-๒๑๐๓-๐๐๑	นักบริหารงานช่าง	อำนาจการท้องถิ่น	ต้น	๔๘๓,๑๒๐	-	๔๘๓,๑๒๐
๓๑	-	ปริญญาตรี	๕๖-๓-๐๕-๒๑๐๓-๐๐๑	วิศวกรโยธา	วิชาการ	ป.ก./ช.ก.	๕๖-๓-๐๕-๒๑๐๓-๐๐๑	วิศวกรโยธา	วิชาการ	ป.ก./ช.ก.	๓๕๕,๓๒๐	-	๓๕๕,๓๒๐
๓๒	นายศพล เทพา	ปริญญาตรี	๕๖-๓-๐๕-๒๑๐๓-๐๐๑	นายช่างโยธา	ทั่วไป	ป.ง./ช.ง.	๕๖-๓-๐๕-๒๑๐๓-๐๐๑	นายช่างโยธา	ทั่วไป	ป.ง./ช.ง.	๓๑๓,๔๔๐	-	๓๑๓,๔๔๐
๓๓	นางสาววรพร ไบรัมย์ติก	ปริญญาตรี	๕๖-๓-๐๕-๒๑๐๓-๐๐๑	เจ้าพนักงานธุรการ	ทั่วไป	ป.ง./ช.ง.	๕๖-๓-๐๕-๒๑๐๓-๐๐๑	เจ้าพนักงานธุรการ	ทั่วไป	ป.ง./ช.ง.	๓๒๓,๔๘๐	-	๓๒๓,๔๘๐
<b>พนักงานจ้างตามภารกิจ</b>													
๓๔	นายณัฐวุธ โคตรบรม	ปวช.	-	ผู้ช่วยนายช่างโยธา	-	-	-	ผู้ช่วยนายช่างโยธา	-	-	๑๖๗,๒๘๐	-	๑๖๗,๒๘๐
๓๕	นายพิศิษฐ์ ดาบสีพวย	ปริญญาตรี	-	ผู้ช่วยนายช่างไฟฟ้า	-	-	-	ผู้ช่วยนายช่างไฟฟ้า	-	-	๑๗๐,๐๔๐	-	๑๗๐,๐๔๐
๓๖	นายบัลลา อุดสอนมาน	ม.ปลาย	-	พนักงานสูบน้ำ	-	-	-	พนักงานสูบน้ำ	-	-	๑๗๙,๕๒๐	-	๑๗๙,๕๒๐
๓๗	นายเดชาวัชร เหล่าพรม	ปริญญาตรี	-	ผู้ช่วยเจ้าพนักงานธุรการ	-	-	-	ผู้ช่วยเจ้าพนักงานธุรการ	-	-	๑๕๘,๖๔๐	-	๑๕๘,๖๔๐
๓๘	นายวิระไกร โยสิงห์สอน	ปวส.	-	ผู้ช่วยเจ้าพนักงานประปา	-	-	-	ผู้ช่วยเจ้าพนักงานประปา	-	-	๑๕๙,๓๖๐	-	๑๕๙,๓๖๐
<b>พนักงานจ้างทั่วไป</b>													
๓๙	นายสุราษฎร์ พรมน้อย	ม.ปลาย	-	พนักงานสูบน้ำ	-	-	-	พนักงานสูบน้ำ	-	-	๑๐๘,๐๐๐	-	๑๐๘,๐๐๐
๔๐	นายเทวรากรณ์ โทษนาต	ปริญญาตรี	-	คนงานทั่วไป	-	-	-	คนงานทั่วไป	-	-	๑๐๘,๐๐๐	-	๑๐๘,๐๐๐
<b>๔. กองการศึกษา ฯ</b>													
๔๑	นายธิตชญาภา ศรีสุบ่วง	ปริญญาโท (บริหารการศึกษา)	๕๖-๓-๐๕-๒๑๐๗-๐๐๑	นักบริหารงานการศึกษา (ผู้อำนวยการกองการศึกษา)	อำนาจการท้องถิ่น	ต้น	๕๖-๓-๐๕-๒๑๐๗-๐๐๑	นักบริหารงานการศึกษา (ผู้อำนวยการกองการศึกษา)	อำนาจการท้องถิ่น	ต้น	๔๔๘,๙๒๐	-	๔๔๐,๙๒๐
๔๒	นางสาวจันทรีจิรา จันละคร	ปริญญาตรี	๕๖-๓-๐๕-๒๑๐๓-๐๐๑	นักจัดการงานทั่วไป	วิชาการ	ป.ก./ช.ก.	๕๖-๓-๐๕-๒๑๐๓-๐๐๑	นักจัดการงานทั่วไป	วิชาการ	ป.ก./ช.ก.	๒๖๖,๗๖๐	-	๒๖๖,๗๖๐



ที่	ชื่อ - สกุล	คุณวุฒิ	ครอบครัวกำลังเดิม				ครอบครัวกำลังใหม่				เงินเดือน			หมายเหตุ
			เลขที่ ตำแหน่ง	ตำแหน่ง	ประเภท	ระดับ	เลขที่ ตำแหน่ง	ตำแหน่ง	ประเภท	ระดับ	เงินเดือน	เงิน ประจำ ตำแหน่ง	เงินเพิ่มอื่น/ เงินค่า ตอบแทน	
๔๓	นายบุญมา อุมภูธร	ปริญญาตรี	๕๖-๓-๐๘-๘๘๘๐๓-๐๐๑	นักวิชาการศึกษา	วิชาการ	ปก./ชก.	๕๖-๓-๐๘-๘๘๘๐๓-๐๐๑	นักวิชาการศึกษา	วิชาการ	ปก./ชก.	๔๐๘,๒๒๐	-	-	๔๐๘,๒๒๐
๔๔	พนักงานจ้างตามภารกิจ นางสาวลิมนิรฤดา ดาตุมา พนักงานจ้างทั่วไป	ปวช.	-	ผู้ช่วยเจ้าพนักงานธุรการ	-	-	-	ผู้ช่วยเจ้าพนักงานธุรการ	-	-	๑๔๔,๐๐๐	-	-	๑๔๔,๐๐๐
๔๕	ศพด.บ้านโพนหอม	-	-	คนงานทั่วไป	-	-	-	คนงานทั่วไป	-	-	๑๐๘,๐๐๐	-	-	ว่างเดิม
๔๖	นายวันชัย ผึ้งซ้าย	-	-	ผู้อำนวยการศูนย์พัฒนาเด็กเล็ก	-	-	-	ผู้อำนวยการศูนย์พัฒนาเด็กเล็ก	-	-	-	-	-	ว่างเดิม
๔๗	นางสาวรวงตมา ดอกพุด	ป.โท (บริหารการศึกษา)	๕๖-๓-๐๘-๖๖๐๐-๔๓๑	ครู	-	-	๕๖-๓-๐๘-๖๖๐๐-๔๓๑	ครู	-	-	-	-	-	-
๔๘	พนักงานจ้างตามภารกิจ	ป.ตรี (การศึกษาปฐมวัย)	๕๖-๓-๐๘-๖๖๐๐-๔๓๐	ครู	-	-	๕๖-๓-๐๘-๖๖๐๐-๔๓๐	ครู	-	-	-	-	-	-
๔๙	นางสาววรรณวิภา ไม้दानแก้ว	ป.ตรี (การศึกษาปฐมวัย)	-	ผู้ดูแลเด็ก	-	-	-	ผู้ดูแลเด็ก	-	-	-	-	-	-
๕๐	นางสรินทร วงศ์คำหลินธุ์	ป.ตรี (การบัญชี)	-	ผู้ดูแลเด็ก	-	-	-	ผู้ดูแลเด็ก	-	-	-	-	-	-
๕๑	พนักงานจ้างทั่วไป	-	-	ผู้ดูแลเด็ก	-	-	-	ผู้ดูแลเด็ก	-	-	-	-	-	-
๕๒	นางสาวพัชรินทร์ ชัมเพ็ญแก้ว	ปริญญาตรี	-	ผู้ดูแลเด็ก	-	-	-	ผู้ดูแลเด็ก	-	-	-	-	-	-
๕๓	นางสาวสุติกาญจน์ แก้วขุมภู	ปริญญาตรี	-	ผู้ดูแลเด็ก	-	-	-	ผู้ดูแลเด็ก	-	-	-	-	-	-
๕๔	ศพด.บ้านคำหัวม้าว	-	-	ผู้อำนวยการศูนย์พัฒนาเด็กเล็ก	-	-	-	ผู้อำนวยการศูนย์พัฒนาเด็กเล็ก	-	-	-	-	-	ว่างเดิม
๕๕	นางจันทร์หอม ไวกษ์	ป.ตรี (การศึกษาปฐมวัย)	๕๖-๓-๐๘-๖๖๐๐-๔๒๘	ครู	-	-	๕๖-๓-๐๘-๖๖๐๐-๔๒๘	ครู	-	-	-	-	-	-
๕๖	พนักงานจ้างตามภารกิจ	-	-	ผู้ดูแลเด็ก	-	-	-	ผู้ดูแลเด็ก	-	-	-	-	-	-
๕๗	นางสาวภาพร ริงแก้ว	ป.ตรี (วิทยาการคอมพิวเตอร์)	-	ผู้ดูแลเด็ก	-	-	-	ผู้ดูแลเด็ก	-	-	-	-	-	-
๕๘	พนักงานจ้างทั่วไป	-	-	ผู้ดูแลเด็ก	-	-	-	ผู้ดูแลเด็ก	-	-	-	-	-	-
๕๙	นางสาววิมลวรรณ จินตียม	ปริญญาตรี	-	ผู้ดูแลเด็ก	-	-	-	ผู้ดูแลเด็ก	-	-	-	-	-	-
๖๐	นางรัชฌา พาใบศรี	ปริญญาตรี	-	ผู้ดูแลเด็ก	-	-	-	ผู้ดูแลเด็ก	-	-	-	-	-	-
๖๑	ศพด.บ้านโพนยางคำ	-	-	ผู้อำนวยการศูนย์พัฒนาเด็กเล็ก	-	-	-	ผู้อำนวยการศูนย์พัฒนาเด็กเล็ก	-	-	-	-	-	ว่างเดิม
๖๒	นางอารยา อังชัย	ป.ตรี (การศึกษาปฐมวัย)	๕๖-๓-๐๘-๖๖๐๐-๔๒๘	ครู	-	-	๕๖-๓-๐๘-๖๖๐๐-๔๒๘	ครู	-	-	-	-	-	-
๖๓	พนักงานจ้างตามภารกิจ	-	-	ผู้ดูแลเด็ก	-	-	-	ผู้ดูแลเด็ก	-	-	-	-	-	-
๖๔	นางสาวจิตติภรณ์ ศิริพงษ์	ป.ตรี (การบัญชี)	-	ผู้ดูแลเด็ก	-	-	-	ผู้ดูแลเด็ก	-	-	-	-	-	-
๖๕	พนักงานจ้างทั่วไป	-	-	ผู้ดูแลเด็ก	-	-	-	ผู้ดูแลเด็ก	-	-	-	-	-	-
๖๖	นางสาวจรณา นาสาดทา	ปริญญาตรี	-	ผู้ดูแลเด็ก	-	-	-	ผู้ดูแลเด็ก	-	-	-	-	-	-

ที่	ชื่อ - สกุล	คุณวุฒิ	กรอบอัตราจ้างเดิม			กรอบอัตราจ้างใหม่			เงินเดือน			หมายเหตุ
			เลขที่ตำแหน่ง	ตำแหน่ง	ระดับ	เลขที่ตำแหน่ง	ตำแหน่ง	ระดับ	เงินเดือน	เงินประจำตำแหน่ง	เงินเพิ่มอื่น/ค่าตอบแทน	
๖๒	๕. กองสวัสดิการสังคม นางสาวพัฒนธินา พรหมแก้ว	ปริญญาโท (ร.ป.ม.)	๕๖-๓-๑๑-๒๑๐๕-๐๐๑	นักบริหารงานสวัสดิการสังคม (ผู้อำนวยการกองสวัสดิการสังคม)	ต้น	๕๖-๓-๑๑-๒๑๐๕-๐๐๑	นักบริหารงานสวัสดิการสังคม (ผู้อำนวยการกองสวัสดิการสังคม)	ต้น	๕๒,๐๐๐	-	๕๖๕,๖๕๐	
๖๓	นายสุภวัฒน์ ไชยชนะ พนักงานจ้างตามภารกิจ	ปริญญาตรี	๕๖-๓-๑๑-๑๑๑๑-๐๐๑	นักพัฒนาชุมชน (ผู้อำนวยการกองสวัสดิการสังคม)	ป.ก./ช.ก.	๕๖-๓-๑๑-๑๑๑๑-๐๐๑	นักพัฒนาชุมชน	ป.ก./ช.ก.	-	-	๓๑๑,๖๕๐	๓๑๑,๖๕๐
๖๔	นางสาวนันทิพย์ ชินบุตร	ป.ส.	-	ผู้ช่วยเจ้าหน้าที่งานพัฒนาชุมชน	-	-	ผู้ช่วยเจ้าหน้าที่งานพัฒนาชุมชน	-	-	-	๑๓๘,๐๐๐	๑๓๘,๐๐๐
๖๕	นางสาวกานดา นานตาแสง พนักงานจ้างทั่วไป	ป.ส.	-	ผู้ช่วยเจ้าหน้าที่งานธุรการ	-	-	ผู้ช่วยเจ้าหน้าที่งานธุรการ	-	-	-	๑๖๕,๖๐๐	๑๖๕,๖๐๐
๖๖	นายอนนต์ จำปาแก้ว หน่วยตรวจรถสองขา	ประถมศึกษาตอนปลาย	-	คนงานทั่วไป	-	-	คนงานทั่วไป	-	-	-	๑๐๘,๐๐๐	๑๐๘,๐๐๐
๖๗	นางสาวกรแก้ว คัมยะราช หน่วยตรวจรถสองขา	ปริญญาโท (บ.ร.ม.)	๕๖-๓-๑๑-๒๒๐๕-๐๐๑	นักวิชาการตรวจสอบภายใน	ป.ก./ช.ก.	๕๖-๓-๑๑-๒๒๐๕-๐๐๑	นักวิชาการตรวจสอบภายใน	ป.ก./ช.ก.	-	-	๓๒๒,๖๕๐	๓๒๒,๖๕๐

  
(นายทองหลาย พรหมพิลาต)

นายกองค์การบริหารส่วนตำบลโนนหอม

  
(นายวันชัย สิทธิธนะศรี)

ปลัดองค์การบริหารส่วนตำบลโนนหอม



# ภาคผนวก



**ประกาศองค์การบริหารส่วนตำบลโนนหอม**  
**เรื่อง การใช้แผนอัตรากำลัง ๓ ปี (พ.ศ. ๒๕๖๗ - ๒๕๖๙)**

\*\*\*\*\*

ตามที่ องค์การบริหารส่วนตำบลโนนหอม ได้ดำเนินการจัดทำแผนอัตรากำลัง ๓ ปี (ประจำปีงบประมาณ พ.ศ. ๒๕๖๗ - ๒๕๖๙) เพื่อใช้เป็นกรอบในการจัดทำอัตรากำลัง การกำหนดโครงสร้าง ให้เหมาะสมกับภารกิจอำนาจหน้าที่ขององค์การบริหารส่วนตำบล และคณะกรรมการพนักงานส่วนตำบล จังหวัดสกลนคร (ก.อบต.จังหวัดสกลนคร) ในการประชุมครั้งที่ ๙/๒๕๖๖ เมื่อวันที่ ๒๖ กันยายน ๒๕๖๖ ได้พิจารณาให้ความเห็นชอบกำหนดแผนอัตรากำลัง ๓ ปี (ประจำปีงบประมาณ ๒๕๖๗ - ๒๕๖๙) ไปแล้วนั้น

องค์การบริหารส่วนตำบลโนนหอม จึงประกาศใช้แผนอัตรากำลัง ๓ ปี (ประจำปีงบประมาณ พ.ศ. ๒๕๖๗ - ๒๕๖๙) โดยให้มีผลบังคับใช้ตั้งแต่วันที่ ๑ ตุลาคม ๒๕๖๖ เป็นต้นไป

จึงประกาศมาให้ทราบโดยทั่วกัน

ประกาศ ณ วันที่ ๒ เดือน ตุลาคม พ.ศ. ๒๕๖๖

(นายทองหลาย พรหมพิลาต)

นายกองค์การบริหารส่วนตำบลโนนหอม



คำสั่งองค์การบริหารส่วนตำบลโนนหอม

ที่ ๓๖๕/๒๕๖๖

เรื่อง แต่งตั้งคณะกรรมการจัดทำแผนอัตรากำลัง ๓ ปี ประจำปีงบประมาณ ๒๕๖๗ - ๒๕๖๙

\*\*\*\*\*

ตามที่ องค์การบริหารส่วนตำบลโนนหอมได้ประกาศใช้แผนอัตรากำลัง ๓ ปี ประจำปีงบประมาณ ๒๕๖๔ - ๒๕๖๖ จะครบกำหนดใช้บังคับในวันที่ ๓๐ กันยายน ๒๕๖๖ โดยจะต้องดำเนินการจัดทำแผนอัตรากำลัง ๓ ปี ประจำปีงบประมาณ ๒๕๖๗ - ๒๕๖๙ ขึ้นใหม่นั้น

เพื่อให้การจัดทำแผนอัตรากำลัง ๓ ปี ประจำปีงบประมาณ ๒๕๖๗ - ๒๕๖๙ เป็นไปด้วยความเรียบร้อย อาศัยอำนาจตามประกาศคณะกรรมการพนักงานส่วนตำบลจังหวัดสกลนคร (ก.อบต. จังหวัดสกลนคร) เรื่อง หลักเกณฑ์และเงื่อนไขเกี่ยวกับการบริหารงานบุคคลขององค์การบริหารส่วนตำบล (แก้ไขเพิ่มเติม) พ.ศ. ๒๕๕๘ ลงวันที่ ๓๐ ธันวาคม ๒๕๕๘ จึงแต่งตั้งคณะกรรมการจัดทำแผนอัตรากำลัง ๓ ปี ประจำปีงบประมาณ ๒๕๖๗ - ๒๕๖๙ ดังนี้

- |                                 |               |
|---------------------------------|---------------|
| ๑. นายกององค์การบริหารส่วนตำบล  | ประธานกรรมการ |
| ๒. ปลัดองค์การบริหารส่วนตำบล    | กรรมการ       |
| ๓. รองปลัดองค์การบริหารส่วนตำบล | กรรมการ       |
| ๔. หัวหน้าสำนักปลัด             | กรรมการ       |
| ๕. ผู้อำนวยการกองคลัง           | กรรมการ       |
| ๖. ผู้อำนวยการกองช่าง           | กรรมการ       |
| ๗. ผู้อำนวยการกองการศึกษาฯ      | กรรมการ       |
| ๘. ผู้อำนวยการกองสวัสดิการสังคม | กรรมการ       |
| ๙. นักทรัพยากรบุคคล             | เลขานุการ     |

ให้คณะกรรมการจัดทำแผนอัตรากำลัง ๓ ปี ประจำปีงบประมาณ ๒๕๖๗ - ๒๕๖๙ จัดทำแผนอัตรากำลังฯ ขององค์การบริหารส่วนตำบล โดยให้คำนึงถึงภารกิจอำนาจหน้าที่ ตามกฎหมายกำหนดแผนและขั้นตอนการกระจายอำนาจให้แก่องค์กรปกครองส่วนท้องถิ่น กฎหมายว่าด้วยสภาพัฒนาและองค์การบริหารส่วนตำบล ลักษณะงานที่ต้องปฏิบัติ และคุณภาพของงานและปริมาณงานของส่วนราชการต่างๆ ในองค์การบริหารส่วนตำบล ตลอดจนทั้งภาระค่าใช้จ่ายที่จะต้องจ่ายในด้านบุคลากรให้สอดคล้องกับความจำเป็นเหมาะสมกับปริมาณงาน คุณภาพ ประสิทธิภาพ และประสิทธิผลในภารกิจขององค์กร ต่อไป

ทั้งนี้ ตั้งแต่บัดนี้เป็นต้นไป

สั่ง ณ วันที่ ๑๓ เดือน มิถุนายน พ.ศ. ๒๕๖๖

(นายทองหลาย พรหมพิลาต)

นายกองค์การบริหารส่วนตำบลโนนหอม

**บันทึกรายงานการประชุม**  
**คณะกรรมการจัดทำแผนอัตรากำลัง ๓ ปี ประจำปีงบประมาณ ๒๕๖๗ - ๒๕๖๙**  
**วันที่ ๒๖ มิถุนายน ๒๕๖๖ เวลา ๑๐.๐๐ น.**  
**ณ ห้องประชุมองค์การบริหารส่วนตำบลโนนหอม**

\*\*\*\*\*

เริ่มประชุม เวลา ๑๐.๐๐ น

ผู้มาประชุม

ลำดับ ที่	ชื่อ - สกุล	ตำแหน่ง	ลายมือชื่อ	หมายเหตุ
๑.	นายทองหลาย พรหมพิลาต	นายก อบต.โนนหอม	ทองหลาย พรหมพิลาต	ประธานกรรมการ
๒.	นายวันชัย สิทธิ์นะศรี	ปลัด อบต.โนนหอม	วันชัย สิทธิ์นะศรี	กรรมการ
๓.	นางสาธินี นิลทะราช	รองปลัด อบต.โนนหอม	สาธินี นิลทะราช	กรรมการ
๔.	นายเทพนิมิตร ทองขันธ	หัวหน้าสำนักปลัด	เทพนิมิตร ทองขันธ	กรรมการ
๕.	นางพยอม ศรีเพี้ยชัย	ผู้อำนวยการกองคลัง	พยอม ศรีเพี้ยชัย	กรรมการ
๖.	นายวิวัฒน์ ปาพรหม	ผู้อำนวยการกองช่าง	วิวัฒน์ ปาพรหม	กรรมการ
๗.	นางจิตติชญาภา ศรีชูบรวง	ผู้อำนวยการกองศึกษาฯ	จิตติชญาภา ศรีชูบรวง	กรรมการ
๘.	นางสาวพัฒนธนิศา พรหมกวางษ์	ผอ.กองสวัสดิการ	พัฒนธนิศา พรหมกวางษ์	กรรมการ
๙.	นางสาวพิม ช่วยสุด	นักทรัพยากรบุคคล	พิม ช่วยสุด	เลขานุการ

ประธานที่ประชุม - ได้กล่าวเปิดการประชุม ตามระเบียบวาระการประชุม ดังนี้

**ระเบียบวาระที่ ๑ เรื่อง ประธานแจ้งให้ที่ประชุมทราบ**

**นายทองหลาย พรหมพิลาต** - การแต่งตั้งคณะกรรมการจัดทำแผนอัตรากำลัง ๓ ปี ประจำปีงบประมาณ ๒๕๖๗-๒๕๖๙  
**ประธานฯ** - ตามที่ องค์การบริหารส่วนตำบลโนนหอมได้ประกาศใช้แผนอัตรากำลัง ๓ ปี ประจำปีงบประมาณ ๒๕๖๔ - ๒๕๖๖ จะครบกำหนดใช้บังคับในวันที่ ๓๐ กันยายน ๒๕๖๖ โดยจะต้องดำเนินการจัดทำแผนอัตรากำลัง ๓ ปี ประจำปีงบประมาณ ๒๕๖๗ - ๒๕๖๙ ขึ้นใหม่ เพื่อให้การจัดทำแผนอัตรากำลัง ๓ ปี ประจำปีงบประมาณ ๒๕๖๗ - ๒๕๖๙ เป็นไปด้วยความเรียบร้อย อาศัยอำนาจตามประกาศคณะกรรมการพนักงานส่วนตำบล จังหวัดสกลนคร (ก.อบต. จังหวัดสกลนคร) เรื่อง หลักเกณฑ์และเงื่อนไขเกี่ยวกับการบริหารงานบุคคลขององค์การบริหารส่วนตำบล (แก้ไขเพิ่มเติม) พ.ศ. ๒๕๕๘ ลงวันที่ ๓๐ ธันวาคม ๒๕๕๘ จึงแต่งตั้งคณะกรรมการจัดทำแผนอัตรากำลัง ๓ ปี ประจำปีงบประมาณ ๒๕๖๗ - ๒๕๖๙ ดังนี้

- |                                 |               |
|---------------------------------|---------------|
| ๑. นายองค์การบริหารส่วนตำบล     | ประธานกรรมการ |
| ๒. ปลัดองค์การบริหารส่วนตำบล    | กรรมการ       |
| ๓. รองปลัดองค์การบริหารส่วนตำบล | กรรมการ       |
| ๔. หัวหน้าสำนักปลัด             | กรรมการ       |

๕. ผู้อำนวยการ.../

- |                                 |           |
|---------------------------------|-----------|
| ๕. ผู้อำนวยการกองคลัง           | กรรมการ   |
| ๖. ผู้อำนวยการกองช่าง           | กรรมการ   |
| ๗. ผู้อำนวยการกองการศึกษาฯ      | กรรมการ   |
| ๘. ผู้อำนวยการกองสวัสดิการสังคม | กรรมการ   |
| ๙. นักทรัพยากรบุคคล             | เลขานุการ |

โดยให้คณะกรรมการจัดทำแผนอัตรากำลัง ๓ ปี ประจำปีงบประมาณ ๒๕๖๗ - ๒๕๖๙ จัดทำแผนอัตรากำลังฯ ขององค์การบริหารส่วนตำบล โดยให้คำนึงถึงภารกิจอำนาจหน้าที่ ตามกฎหมายกำหนดแผนและขั้นตอนการกระจายอำนาจให้แก่องค์กรปกครองส่วนท้องถิ่น กฎหมายว่าด้วยสภาพตำบลและองค์การบริหารส่วนตำบล ลักษณะงานที่ต้องปฏิบัติ และคุณภาพของงานและปริมาณงานของส่วนราชการต่างๆ ในองค์การบริหารส่วนตำบล ตลอดจน ทั้งภาระค่าใช้จ่ายที่จะต้องจ่ายในด้านบุคลากรให้สอดคล้องกับความจำเป็น เหมาะสมกับ ปริมาณงาน คุณภาพ ประสิทธิภาพ และประสิทธิผลในภารกิจขององค์กร ต่อไป

**ระเบียบวาระที่ ๒ เรื่อง รับรองรายงานการประชุมครั้งที่แล้ว**

ที่ประชุม .....-ไม่มี.....

**ระเบียบวาระที่ ๓ เรื่อง เพื่อพิจารณา**

**๓.๑ แผนอัตรากำลัง ๓ ปี ประจำปีงบประมาณ ๒๕๖๗ - ๒๕๖๙**

นายทองหลาย พรหมพิลาต - ตามหนังสือสำนักงาน ก.จ. ก.ท. และ ก.อบต. ที่ มท๐๘๐๙.๒/ว ๓๖ ลงวันที่ ๑๐ มีนาคม ๒๕๖๖ เรื่อง การจัดทำแผนอัตรากำลัง ๓ ปี ประจำปีงบประมาณ พ.ศ. ๒๕๖๗ - ๒๕๖๙ ตามที่ คณะกรรมการกลางข้าราชการหรือพนักงานส่วนท้องถิ่น (ก.จ. ก.ท. และ ก.อบต.) กำหนดให้องค์กรปกครองส่วนท้องถิ่นจัดทำแผนอัตรากำลัง ๓ ปี เพื่อเป็นกรอบในการกำหนดตำแหน่ง การใช้ตำแหน่งให้สอดคล้องเหมาะสมกับภารกิจ อำนาจหน้าที่ความรับผิดชอบ ลักษณะงานที่ต้องปฏิบัติ ความยากของงาน คุณภาพของงาน และปริมาณงานของส่วนราชการต่าง ๆ ในองค์กรปกครองส่วนท้องถิ่น ตลอดจนจนเป็นการ กำหนดทิศทางและเป้าหมายในการพัฒนาข้าราชการหรือพนักงานส่วนท้องถิ่นแต่ละแห่ง ประกอบกับแผนอัตรากำลัง ๓ ปี ประจำปีงบประมาณ ๒๕๖๔ - ๒๕๖๖ ขององค์กร ปกครองส่วนท้องถิ่นทุกแห่ง จะครบกำหนดใช้บังคับในวันที่ ๓๐ กันยายน ๒๕๖๖ โดยจะต้องดำเนินการจัดทำแผนอัตรากำลัง ๓ ปี ประจำปีงบประมาณ ๒๕๖๗ - ๒๕๖๙ ให้แล้วเสร็จก่อนแผนอัตรากำลัง ๓ ปี ฉบับเดิมจะครบกำหนด โดยสำนักงาน ก.จ. ก.ท. และ ก.อบต. ได้เรียนว่า ก.จ. ก.ท. และ ก.อบต. ในการประชุมครั้งที่ ๒/๒๕๖๖ เมื่อวันที่ ๒๓ กุมภาพันธ์ ๒๕๖๖ มีมติให้แจ้งแนวทางการจัดทำแผนอัตรากำลัง ๓ ปี ประจำปี งบประมาณ ๒๕๖๗ - ๒๕๖๙ ขององค์กรปกครองส่วนท้องถิ่น โดยมีสาระสำคัญ ดังนี้

๑. ให้องค์กรปกครองส่วนท้องถิ่นทุกแห่งจัดทำแผนอัตรากำลัง ๓ ปี ประจำปีงบประมาณ ๒๕๖๗ - ๒๕๖๙ โดยให้ถือปฏิบัติตามประกาศคณะกรรมการกลางข้าราชการหรือพนักงาน ส่วนท้องถิ่น (ก.จ. ก.ท. จ.ก.อบต.จังหวัด และ ก.เมืองพัทยา) เรื่อง หลักเกณฑ์และ



เงื่อนไขเกี่ยวกับการบริหารงานบุคคลขององค์กรปกครองส่วนท้องถิ่น หมวด ๒ เรื่อง การกำหนดประเภท จำนวน และอัตราตำแหน่ง และคู่มือการจัดทำแผนอัตรากำลัง ๓ ปี ประจำปีงบประมาณ ๒๕๖๗ - ๒๕๖๘

๒. ขอความร่วมมือคณะกรรมการกลางข้าราชการหรือพนักงานส่วนท้องถิ่น (ก.ก.จ. ก.ท.จ. ก.อบต.จังหวัด และ ก.เมืองพัทยา) เร่งรัดองค์กรปกครองส่วนท้องถิ่นทุกแห่งจัดทำแผนอัตรากำลัง ๓ ปี ประจำปีงบประมาณ ๒๕๖๗ - ๒๕๖๘ ให้แล้วเสร็จ เสนอคณะกรรมการข้าราชการหรือพนักงานส่วนท้องถิ่น พิจารณาให้ความเห็นชอบ โดยมีผลบังคับใช้ในวันที่ ๑ ตุลาคม ๒๕๖๖ และขอให้คณะกรรมการข้าราชการหรือพนักงานส่วนท้องถิ่นให้ความสำคัญในการกำหนดตำแหน่งขององค์กรปกครองส่วนท้องถิ่น โดยคำนึงถึง ภารกิจ อำนาจหน้าที่ ความรับผิดชอบ ลักษณะงานที่ต้องปฏิบัติ ความยากของงาน คุณภาพของงาน ปริมาณงาน และภาระค่าใช้จ่ายด้านการบริหารงานบุคคลขององค์กรปกครองส่วนท้องถิ่น ตามมาตรา ๓๕ แห่งพระราชบัญญัติระเบียบบริหารงานบุคคลส่วนท้องถิ่น พ.ศ. ๒๕๔๒ ทั้งนี้ให้องค์กรปกครองส่วนท้องถิ่นพิจารณากำหนดตำแหน่งเพิ่มเติมเท่าที่จำเป็น โดยถือเป็นข้อผูกพันในการกำหนดตำแหน่งว่าองค์กรปกครองส่วนท้องถิ่นจะต้องพิจารณาจัดสรรงบประมาณในแต่ละปีสำหรับตั้งเป็นอัตราเงินเดือนของตำแหน่งที่กำหนดให้สอดคล้องกับงบประมาณรายจ่ายประจำปี และต้องมีการสรรหาบุคคลมาบรรจุแต่งตั้งในตำแหน่งที่กำหนดตามปีงบประมาณในแผนอัตรากำลัง ๓ ปี โดยเคร่งครัด

๓. กรณีตำแหน่งข้าราชการหรือพนักงานส่วนท้องถิ่นสายงานผู้ปฏิบัติและตำแหน่งพนักงานจ้าง หากเป็นตำแหน่งว่างแล้วไม่ดำเนินการสรรหาภายในระยะเวลา ๑ ปี กรณีตำแหน่งข้าราชการหรือพนักงานส่วนท้องถิ่นนั้น หากมิได้เป็นตำแหน่งที่รายงานให้ กสธ. ดำเนินการสรรหา หรือมิได้อยู่ระหว่างขอใช้บัญชีผู้สอบแข่งขันได้ของ กสธ. ให้คณะกรรมการข้าราชการหรือพนักงานส่วนท้องถิ่นแจ้งองค์กรปกครองส่วนท้องถิ่นแจ้งองค์กรปกครองส่วนท้องถิ่นตรวจสอบ หากไม่มีการดำเนินการสรรหาและเป็นอัตราว่างให้พิจารณายุบเลิกตำแหน่งดังกล่าว ทั้งนี้ ต้องดำเนินการตรวจสอบจำนวนและอัตราตำแหน่งให้เป็นไปตามแนวทางปฏิบัติตามประกาศคณะกรรมการกลางข้าราชการหรือพนักงานส่วนท้องถิ่น เรื่อง มาตรฐานทั่วไปเกี่ยวกับโครงสร้างแบ่งส่วนราชการ วิธีการบริหารและการปฏิบัติงานของข้าราชการหรือพนักงานส่วนท้องถิ่น และกิจการอันเกี่ยวกับการบริหารงานบุคคลในองค์กรปกครองส่วนท้องถิ่น พ.ศ. ๒๕๖๓ และประกาศคณะกรรมการกลางข้าราชการหรือพนักงานส่วนท้องถิ่น เรื่อง กำหนดกอง สำนัก หรือส่วนราชการที่เรียกชื่ออย่างอื่นขององค์กรปกครองส่วนท้องถิ่น พ.ศ. ๒๕๖๓

**๓.๒ การวิเคราะห์โครงสร้างของส่วนราชการและงานที่จะดำเนินการให้สอดคล้องกับ**

**อำนาจหน้าที่ภารกิจ สภาพปัญหาและความต้องการของประชาชน**

**เชิญเลขานุการ แจ้งต่อที่ประชุม**

นางสาวพิมพ์ ช่วยสุด  
เลขานุการ

- การวิเคราะห์โครงสร้างของส่วนราชการ ตามเอกสารตารางการเปรียบเทียบส่วนราชการ ปัจจุบันกับโครงสร้างส่วนราชการใหม่ที่ได้จัดทำร่างเพื่อให้ท่านคณะกรรมการทุกท่านได้พิจารณา

นายวันชัย.../

- นายวันชัย สิทธิณะศรี  
กรรมการ - สอบถามคณะกรรมการฯ มีความคิดเห็นอย่างไรเกี่ยวกับการวิเคราะห์โครงสร้างของ  
ส่วนราชการ ตามร่างตารางการเปรียบเทียบส่วนราชการปัจจุบันกับโครงสร้างส่วนราชการใหม่  
ของทุกส่วนไปตามลำดับ อันดับที่ ๑ สำนักงานปลัด
- นางสาธณี นิลทะราช  
กรรมการ เห็นควรจาก ข้อ ๑.๖ งานส่งเสริมสุขภาพ เปลี่ยนเป็น งานสาธารณสุข เพื่อให้ครอบคลุม  
ไปทุกด้าน
- นายวันชัย สิทธิณะศรี  
กรรมการ กรรมการท่านอื่นมีความคิดเห็นอย่างไร
- ที่ประชุม - เห็นด้วย
- นายวันชัย สิทธิณะศรี  
กรรมการ อันดับที่ ๒ กองคลัง กรรมการมีความคิดเห็นอย่างไร
- ที่ประชุม - ยืนยันตามตารางการเปรียบเทียบส่วนราชการปัจจุบันกับโครงสร้างส่วนราชการใหม่
- นายวันชัย สิทธิณะศรี  
กรรมการ อันดับที่ ๓ กองช่าง กรรมการมีความคิดเห็นอย่างไร
- ที่ประชุม - ยืนยันตามตารางการเปรียบเทียบส่วนราชการปัจจุบันกับโครงสร้างส่วนราชการใหม่
- นายวันชัย สิทธิณะศรี  
กรรมการ อันดับที่ ๔ กองการศึกษา ศาสนา และวัฒนธรรม ในข้อ ๔.๒ งานกิจการโรงเรียน เนื่องจาก  
อบต. มีศูนย์พัฒนาเด็กเล็ก เห็นควรเพิ่มจาก งานกิจการโรงเรียน เปลี่ยนเป็น งานกิจการ  
ศูนย์พัฒนาเด็กเล็กและตรงเรียนกรรมการมีความคิดเห็นอย่างไร
- ที่ประชุม - เห็นด้วย
- นายวันชัย สิทธิณะศรี  
กรรมการ อันดับที่ ๕ กองสวัสดิการสังคม กรรมการมีความคิดเห็นอย่างไร
- ที่ประชุม - ยืนยันตามตารางการเปรียบเทียบส่วนราชการปัจจุบันกับโครงสร้างส่วนราชการใหม่
- นายวันชัย สิทธิณะศรี  
กรรมการ อันดับที่ ๖ หน่วยตรวจสอบภายใน เห็นควรเพิ่มงานในหน่วยตรวจสอบภายในให้มากขึ้น  
เพื่อรองรับการดำเนินงานตามภารกิจ หรือมาตรฐานกำหนดตำแหน่ง
๑. งานตรวจสอบการปฏิบัติงานและการบริหารงบประมาณ
  ๒. งานให้คำปรึกษาแนะนำวิธีปฏิบัติงาน
  ๓. งานจัดทำแผนการตรวจสอบประจำปี
  ๔. งานบริหารงานทั่วไป
- กรรมการมีความคิดเห็นอย่างไร
- ที่ประชุม - เห็นด้วย

นายวันชัย สิทธิชนะศรี สรุปรายการวิเคราะห์โครงสร้างของส่วนราชการ ตามตารางการเปรียบเทียบส่วนราชการปัจจุบัน  
กรรมการ กับโครงสร้างส่วนราชการใหม่

ตารางเปรียบเทียบโครงสร้างส่วนราชการปัจจุบันกับโครงสร้างส่วนราชการใหม่

โครงสร้างตามแผนอัตรากำลังปัจจุบัน	โครงสร้างตามแผนอัตรากำลังใหม่	หมายเหตุ
-ปลัดองค์การบริหารส่วนตำบล -รองปลัดองค์การบริหารส่วนตำบล ๑. สำนักงานปลัดองค์การบริหารส่วนตำบล ๑.๑ งานการเจ้าหน้าที่ ๑.๒ งานส่งเสริมการท่องเที่ยว ๑.๓ งานป้องกันและบรรเทาสาธารณภัย ๑.๔ งานนิติการ ๑.๕ งานบริหารงานทั่วไป ๑.๖ งานส่งเสริมสุขภาพ ๑.๗ งานส่งเสริมการเกษตร ๑.๘ งานส่งเสริมปศุสัตว์	-ปลัดองค์การบริหารส่วนตำบล -รองปลัดองค์การบริหารส่วนตำบล ๑. สำนักงานปลัดองค์การบริหารส่วนตำบล ๑.๑ งานการเจ้าหน้าที่ ๑.๒ งานส่งเสริมการท่องเที่ยว ๑.๓ งานป้องกันและบรรเทาสาธารณภัย ๑.๔ งานนิติการ ๑.๕ งานบริหารงานทั่วไป ๑.๖ งานสาธารณสุข ๑.๗ งานส่งเสริมการเกษตร ๑.๘ งานส่งเสริมปศุสัตว์	
๒. กองคลัง ๒.๑ งานการเงินและบัญชี ๒.๒ งานพัสดุและทรัพย์สิน ๒.๓ งานเร่งรัดและจัดเก็บรายได้ ๒.๔ งานบริหารงานทั่วไป	๒. กองคลัง ๒.๑ งานการเงินและบัญชี ๒.๒ งานพัสดุและทรัพย์สิน ๒.๓ งานเร่งรัดและจัดเก็บรายได้ ๒.๔ งานบริหารงานทั่วไป	
๓. กองช่าง ๓.๑ งานแบบแผนและก่อสร้าง ๓.๒ งานควบคุมอาคาร ๓.๓ งานผังเมือง ๓.๔ งานสาธารณสุขโรค ๓.๕ งานบริหารงานทั่วไป	๓. กองช่าง ๓.๑ งานแบบแผนและก่อสร้าง ๓.๒ งานควบคุมอาคาร ๓.๓ งานผังเมือง ๓.๔ งานสาธารณสุขโรค ๓.๕ งานบริหารงานทั่วไป	
๔. กองการศึกษา ศาสนาและวัฒนธรรม ๔.๑ งานบริหารการศึกษา ๔.๒ งานกิจการโรงเรียน ๔.๓ งานส่งเสริมการศึกษา ศาสนาและวัฒนธรรม ๔.๔ งานกิจกรรมพัฒนาเด็กและเยาวชน ๔.๕ งานส่งเสริมกีฬาและนันทนาการ	๔. กองการศึกษา ศาสนาและวัฒนธรรม ๔.๑ งานบริหารการศึกษา ๔.๒ งานกิจการศูนย์พัฒนาเด็กเล็กและโรงเรียน ๔.๓ งานส่งเสริมการศึกษา ศาสนาและวัฒนธรรม	

๔.๖ งานบริหารงานทั่วไป	๔.๔ งานกิจกรรมพัฒนาเด็กและเยาวชน ๔.๕ งานส่งเสริมกีฬาและนันทนาการ ๔.๖ งานบริหารงานทั่วไป	
๕. กองสวัสดิการสังคม ๕.๑ งานสังคมสงเคราะห์ ๕.๒ งานส่งเสริมสวัสดิการสังคม ๕.๓ งานสวัสดิภาพเด็กและเยาวชน ๕.๔ งานส่งเสริมและพัฒนาชุมชน ๕.๕ งานส่งเสริมและพัฒนาอาชีพ ๕.๖ งานบริหารงานทั่วไป	๕. กองสวัสดิการสังคม ๕.๑ งานสังคมสงเคราะห์ ๕.๒ งานส่งเสริมสวัสดิการสังคม ๕.๓ งานสวัสดิภาพเด็กและเยาวชน ๕.๔ งานส่งเสริมและพัฒนาชุมชน ๕.๕ งานส่งเสริมและพัฒนาอาชีพ ๕.๖ งานบริหารงานทั่วไป	
๖. หน่วยตรวจสอบภายใน ๖.๑ งานบริหารงานทั่วไป	๖. หน่วยตรวจสอบภายใน ๖.๑ งานตรวจสอบการปฏิบัติงานและการบริหารงบประมาณ ๖.๒ งานให้คำปรึกษาแนะนำวิธีปฏิบัติงาน ๖.๓ งานจัดทำแผนการตรวจสอบประจำปี ๖.๔ งานบริหารงานทั่วไป	

นายทองหลาย พรหมพิลาต - สอบถามคณะกรรมการฯ ยืนยันตามตารางเปรียบเทียบโครงสร้างส่วนราชการปัจจุบันกับ  
ประธานฯ โครงสร้างส่วนราชการใหม่ หรือไม่

ที่ประชุม - ยืนยันตามตารางฯ

นายทองหลาย พรหมพิลาต ๓.๓ การวิเคราะห์โครงสร้างอัตรากำลังพนักงานส่วนตำบล และพนักงานจ้าง เชิญเลขานุการ  
ประธานฯ แจ้งต่อที่ประชุม

นางสาวพิมพ์ ช่วยสุด - การวิเคราะห์โครงสร้างอัตรากำลังพนักงานส่วนตำบล และพนักงานจ้าง แผนอัตรากำลัง ๓ ปี  
เลขานุการ ประจำปีงบประมาณ ๒๕๖๗ - ๒๕๖๙

กรอบโครงสร้างอัตรากำลังพนักงานส่วนตำบลและพนักงานจ้าง แผนอัตรากำลัง ๓ ปี (๒๕๖๗-๒๕๖๙)

ส่วนราชการ	กรอบ อัตรา กำลัง (เดิม)	กรอบอัตราตำแหน่ง ที่คาดว่าจะต้องใช้ในช่วง ระยะเวลา ๓ ปี ขางหน้า				อัตรากำลังคน เพิ่ม/ลด			หมายเหตุ
		๒๕๖๖	๒๕๖๗	๒๕๖๘	๒๕๖๙	๒๕๖๗	๒๕๖๘	๒๕๖๙	
นักบริหารงานท้องถิ่น ระดับกลาง (ปลัดองค์การบริหารส่วนตำบล)	๑	๑	๑	๑	-	-	-		

นักบริหารงานท้องถิ่น ระดับต้น (รองปลัดองค์การบริหารส่วนตำบล)	๑	๑	๑	๑	-	-	-	
<b>๑. สำนักงานปลัด อบต. (๐๑)</b>								
นักบริหารงานทั่วไป ระดับต้น (หัวหน้าสำนักปลัด อบต.)	๑	๑	๑	๑	-	-	-	
นักทรัพยากรบุคคล (ชก.)	๑	๑	๑	๑	-	-	-	
นักวิเคราะห์นโยบายและแผน (ชก.)	๑	๑	๑	๑	-	-	-	
นิติกร (ชก.)	๑	๑	๑	๑	-	-	-	
นักป้องกันและบรรเทาสาธารณภัย (ชก.)	๑	๑	๑	๑	-	-	-	
เจ้าพนักงานธุรการ (ปง.)	๑	๑	๑	๑	-	-	-	
<b>พนักงานจ้างตามภารกิจ</b>								
ผู้ช่วยนักโภชนาการ	๑	๑	๑	๑	-	-	-	
พนักงานขับรถยนต์	๓	๓	๓	๓	-	-	-	
ผู้ช่วยเจ้าพนักงานธุรการ	๑	๑	๑	๑	-	-	-	
แม่ครัว	๑	๑	๑	๑	-	-	-	
พนักงานขับรถยนต์ (ระดับเพลิง)	๑	๑	๑	๑	-	-	-	
<b>พนักงานจ้างทั่วไป</b>								
พนักงานประจำรถดับเพลิง	๑	๑	๑	๑	-	-	-	
พนักงานประจำรถขยะ	๓	๓	๓	๓	-	-	-	
คนสวน	๑	๑	๑	๑	-	-	-	
คนงานทั่วไป	๒	๒	๒	๒	-	-	-	
<b>รวม</b>	<b>๒๒</b>	<b>๒๒</b>	<b>๒๒</b>	<b>๒๒</b>	<b>๐</b>	<b>๐</b>	<b>๐</b>	
<b>๒. กองคลัง (๐๔)</b>								
นักบริหารงานการคลัง ระดับต้น (ผู้อำนวยการกอง คลัง)	๑	๑	๑	๑	-	-	-	
นักวิชาการเงินและบัญชี (ปก.)	๑	๑	๑	๑	-	-	-	
เจ้าพนักงานจัดเก็บรายได้ (ชง.)	๑	๑	๑	๑	-	-	-	
เจ้าพนักงานพัสดุ (ปง./ชง.)	๑	๑	๑	๑	-	-	-	ว่างเต็ม
<b>พนักงานจ้างตามภารกิจ</b>								
ผู้ช่วยเจ้าพนักงานธุรการ	๑	๑	๑	๑	-	-	-	
ผู้ช่วยเจ้าพนักงานการเงินและบัญชี	๑	๑	๑	๑	-	-	-	
ผู้ช่วยเจ้าพนักงานจัดเก็บรายได้	๑	๑	๑	๑	-	-	-	
<b>รวม</b>	<b>๗</b>	<b>๗</b>	<b>๗</b>	<b>๗</b>	<b>๐</b>	<b>๐</b>	<b>๐</b>	
<b>๓. กองช่าง (๐๕)</b>								
นักบริหารงานช่าง ระดับต้น (ผู้อำนวยการกองช่าง)	๑	๑	๑	๑	-	-	-	
วิศวกรโยธา (ปก./ชก.)	๑	๑	๑	๑	-	-	-	ว่างเต็ม

นายช่างโยธา (ชง.)	๑	๑	๑	๑	-	-	-	
เจ้าพนักงานธุรการ (ชง.)	๑	๑	๑	๑	-	-	-	
<b>พนักงานจ้างตามภารกิจ</b>								
ผู้ช่วยนายช่างโยธา	๑	๑	๑	๑	-	-	-	
ผู้ช่วยนายช่างไฟฟ้า	๑	๑	๑	๑	-	-	-	
พนักงานสูบน้ำ	๑	๑	๑	๑	-	-	-	
ผู้ช่วยเจ้าพนักงานประปา	๑	๑	๑	๑	-	-	-	
ผู้ช่วยเจ้าพนักงานธุรการ	๑	๑	๑	๑	-	-	-	
<b>พนักงานจ้างทั่วไป</b>								
พนักงานสูบน้ำ	๑	๑	๑	๑	-	-	-	
คนงานทั่วไป	๑	๑	๑	๑	-	-	-	
<b>รวม</b>	<b>๑๑</b>	<b>๑๑</b>	<b>๑๑</b>	<b>๑๑</b>	<b>๐</b>	<b>๐</b>	<b>๐</b>	
<b>๔. กองการศึกษา ศาสนา และวัฒนธรรม (๐๘)</b>								
นักบริหารงานการศึกษา ระดับต้น (ผู้อำนวยการกองการศึกษา ฯ)	๑	๑	๑	๑	-	-	-	
นักจัดการงานทั่วไป (ปก.)	๑	๑	๑	๑	-	-	-	
นักวิชาการศึกษา (ชก.)	๑	๑	๑	๑	-	-	-	
<b>พนักงานจ้างตามภารกิจ</b>								
ผู้ช่วยเจ้าพนักงานธุรการ	๑	๑	๑	๑	-	-	-	
<b>พนักงานจ้างทั่วไป</b>								
คนงานทั่วไป	๑	๑	๑	๑	-	-	-	
<b>ศูนย์พัฒนาเด็กเล็กบ้านโนนหอม</b>								
ครู (อุดหนุนจากรัฐ)	๑	๑	๑	๑	-	-	-	
ครู (อุดหนุนจากรัฐ)	๑	๑	๑	๑	-	-	-	
<b>พนักงานจ้างตามภารกิจ</b>								
ผู้ดูแลเด็ก (ทักษะ) (อุดหนุนจากรัฐ)	๒	๒	๒	๒	-	-	-	
<b>พนักงานจ้างทั่วไป</b>								
ผู้ดูแลเด็ก	๒	๒	๒	๒	-	-	-	
<b>ศูนย์พัฒนาเด็กเล็กบ้านคำผักแพว</b>								
ครู(อุดหนุนจากรัฐ)	๑	๑	๑	๑	-	-	-	
<b>พนักงานจ้างตามภารกิจ</b>								
ผู้ดูแลเด็ก (ทักษะ) (อุดหนุนจากรัฐ)	๑	๑	๑	๑	-	-	-	
<b>พนักงานจ้างทั่วไป</b>								
ผู้ดูแลเด็ก	๒	๒	๒	๒	-	-	-	
<b>ศูนย์พัฒนาเด็กเล็กบ้านโพนยางคำ</b>								
ครู (อุดหนุนจากรัฐ)	๑	๑	๑	๑	-	-	-	
<b>พนักงานจ้างตามภารกิจ</b>								
ผู้ดูแลเด็ก (ทักษะ) (อุดหนุนจากรัฐ)	๑	๑	๑	๑	-	-	-	
<b>พนักงานจ้างทั่วไป</b>								
ผู้ดูแลเด็ก	๑	๑	๑	๑	-	-	-	

รวม	๑๘	๑๘	๑๘	๑๘	๐	๐	๐	
<b>๕. กองสวัสดิการสังคม (๑๑)</b>								
นักบริหารงานสวัสดิการสังคม ระดับต้น (ผู้อำนวยการ กองสวัสดิการฯ)	๑	๑	๑	๑	-	-	-	
นักพัฒนาชุมชน (ชก.)	๑	๑	๑	๑	-	-	-	
พนักงานจ้างตามภารกิจ								
ผู้ช่วยเจ้าพนักงานพัฒนาชุมชน	๑	๑	๑	๑	-	-	-	
ผู้ช่วยเจ้าพนักงานธุรการ	๑	๑	๑	๑	-	-	-	
พนักงานจ้างทั่วไป								
คณงานทั่วไป	๑	๑	๑	๑	-	-	-	
รวม	๕	๕	๕	๕	-	-	-	
<b>หน่วยตรวจสอบภายใน</b>								
นักวิชาการตรวจสอบภายใน (ชก.)	๑	๑	๑	๑	-	-	-	
รวม	๑	๑	๑	๑	-	-	-	
รวมทั้งหมด	๖๔	๖๔	๖๔	๖๔	-	-	-	

นายวันชัย สิทธิระศรี - สอบถามคณะกรรมการฯ มีความคิดเห็นอย่างไรเกี่ยวกับกรอบโครงสร้างอัตรากำลังพนักงาน  
กรรมการ ส่วนตำบลและพนักงานจ้าง แผนอัตรากำลัง ๓ ปี ประจำปีงบประมาณ ๒๕๖๗ - ๒๕๖๙

ที่ประชุม - ไม่มี

นายทองหลาย พรหมพิลาต - สอบถามคณะกรรมการฯ ยืนยันตามกรอบโครงสร้างอัตรากำลังพนักงานส่วนตำบลและ  
ประธานฯ พนักงานจ้าง แผนอัตรากำลัง ๓ ปี ประจำปีงบประมาณ ๒๕๖๗ - ๒๕๖๙ หรือไม่

ที่ประชุม - ยืนยัน

นายทองหลาย พรหมพิลาต ๓.๔ ภาระค่าใช้จ่ายเกี่ยวกับเงินเดือนและประโยชน์ตอบแทนอื่น  
ประธานฯ เชิญเลขานุฯ แจ้งต่อที่ประชุม

นางสาวพิมพ์ ช่วยสุด  
เลขานุการ - ภาระค่าใช้จ่ายเกี่ยวกับเงินเดือนและประโยชน์ตอบแทนอื่น แผนอัตรากำลัง ๓ ปี ประจำปี  
งบประมาณ ๒๕๖๗ - ๒๕๖๙  
- ภาระค่าใช้จ่ายเกี่ยวกับเงินเดือนและประโยชน์ตอบแทนอื่น คัดร้อยละ ๔๐ ของงบประมาณ  
รายจ่ายประจำปี ๒๕๖๗ เท่ากับ ๓๒.๒๔  
- ภาระค่าใช้จ่ายเกี่ยวกับเงินเดือนและประโยชน์ตอบแทนอื่น คัดร้อยละ ๔๐ ของงบประมาณ  
รายจ่ายประจำปี ๒๕๖๘ เท่ากับ ๓๑.๖๔  
- ภาระค่าใช้จ่ายเกี่ยวกับเงินเดือนและประโยชน์ตอบแทนอื่น คัดร้อยละ ๔๐ ของงบประมาณ  
รายจ่ายประจำปี ๒๕๖๙ เท่ากับ ๓๑.๐๔

นายทองหลาย พรหมพิลาต ๓.๕ แผนภูมิโครงสร้างการแบ่งส่วนราชการตามแผนอัตรากำลัง ๓ ปี  
ประธานฯ เชิญเลขานุฯ แจ้งต่อที่ประชุม

นางสาวพิมพ์.../

นางสาวพิมพ์ ชัยสุด  
เลขานุการ - การจัดทำแผนภูมิโครงสร้างการแบ่งส่วนราชการตามแผนอัตรากำลัง ๓ ปี คือการนำโครงสร้างของส่วนราชการและงานที่จะดำเนินการให้สอดคล้องกับอำนาจหน้าที่ ภารกิจ สภาพปัญหาและความต้องการของประชาชนตามระเบียบวาระที่ ๓ ข้อ ๓.๒ ได้จัดทำเป็นแผนภูมิโครงสร้างการแบ่งส่วนราชการตามแผนอัตรากำลัง ๓ ปี ประจำปี ๒๕๖๗ - ๒๕๖๙ ตามเอกสารที่จัดให้ท่านคณะกรรมการทุกท่าน

นายทองหลาย พรหมพิลาต - มีคณะกรรมการท่านใดมีความคิดเห็นเพิ่มเติมหรือไม่  
ประธานฯ

ที่ประชุม - ไม่มี

นายทองหลาย พรหมพิลาต ๓.๖ บัญชีแสดงการจัดคนลงสู่ตำแหน่ง  
ประธานฯ เชิญเลขานุการ แจ้งต่อที่ประชุม

นางสาวพิมพ์ ชัยสุด - การบัญชีแสดงการจัดคนลงสู่ตำแหน่งกรอบอัตรากำลัง พนักงานส่วนตำบล พนักงานจ้าง ได้ดำเนินการกรอกข้อมูลลงตามตารางครบทั้ง ๖๔ ตำแหน่ง ทั้งกรอบอัตรากำลังเดิม และกรอบอัตรากำลังใหม่ ดังตารางที่ได้แจกคณะกรรมการทุกท่าน

นายทองหลาย พรหมพิลาต - มีคณะกรรมการท่านใดมีความคิดเห็นเพิ่มเติมหรือไม่  
ประธานฯ

ที่ประชุม - ไม่มี

นายทองหลาย พรหมพิลาต - ที่ประชุมเห็นด้วยกับการจัดทำแผนอัตรากำลัง ๓ ปี ประจำปี ๒๕๖๗ - ๒๕๖๙ หรือไม่  
ประธานฯ

ที่ประชุม - เห็นด้วย

ระเบียบวาระที่ ๔ เรื่อง อื่น ๆ (ถ้ามี)

.....ไม่มี.....

นายทองหลาย พรหมพิลาต - มีคณะกรรมการท่านใดจะเสนอเพิ่มเติมอีกหรือไม่หากไม่มีกรรมการท่านใดเสนอแนะ  
เพิ่มเติม ขอปิดประชุม  
เลิกประชุม เวลา ๑๑.๑๕ น.

(ลงชื่อ) ..... ผู้จตรายงานการประชุม  
(นางสาวพิมพ์ ชัยสุด)  
เลขานุการ

(ลงชื่อ) ..... ผู้ตรวจรายงานการประชุม  
(นายทองหลาย พรหมพิลาต)  
ประธานกรรมการ





ประกาศองค์การบริหารส่วนตำบลโนนหอม อำเภอเมืองสกลนคร จังหวัดสกลนคร  
เรื่อง ข้อบัญญัติงบประมาณรายจ่าย ประจำปีงบประมาณ พ.ศ. ๒๕๖๖

ด้วยองค์การบริหารส่วนตำบลโนนหอม ได้จัดทำร่างข้อบัญญัติงบประมาณรายจ่าย ประจำปีงบประมาณ พ.ศ. ๒๕๖๖ เพื่อใช้เป็นข้อบัญญัติงบประมาณรายจ่ายประจำปี งบประมาณ พ.ศ. ๒๕๖๖ และได้ดำเนินการจัดทำตาม ระเบียบกระทรวงมหาดไทยว่าด้วยวิธีการงบประมาณขององค์กรปกครองส่วนท้องถิ่น พ.ศ. ๒๕๖๓ ข้อ ๑๖ และข้อ ๓๙ อาศัยอำนาจตามความในมาตรา ๘๗ แห่งพระราชบัญญัติสภาตำบลและองค์การบริหารส่วนตำบล พ.ศ. ๒๕๓๗ แก้ไขเพิ่มเติม(ฉบับที่ ๗) พ.ศ. ๒๕๖๒ โดยได้รับการให้ความเห็นชอบจากสภาองค์การบริหารส่วนตำบลโนนหอม เมื่อคราวประชุมสภาองค์การบริหารส่วนตำบลโนนหอม สมัยสามัญ สมัยที่ ๓ ประจำปี พ.ศ. ๒๕๖๕ เมื่อวันที่ ๑๕ สิงหาคม ๒๕๖๕

บัดนี้ นายอำเภอเมืองสกลนคร ได้อนุมัติร่างข้อบัญญัติงบประมาณรายจ่ายประจำปีงบประมาณ พ.ศ.๒๕๖๖ แล้ว ตามหนังสืออำเภอเมืองสกลนคร ที่ สน. ๐๐๒๓.๗/๕๑๙๒ ลงวันที่ ๒ กันยายน ๒๕๖๕ เรียบร้อยแล้ว

ดังนั้น องค์การบริหารส่วนตำบลโนนหอม จึงประกาศใช้ข้อบัญญัติองค์การบริหารส่วนตำบลโนนหอมเรื่อง ข้อบัญญัติงบประมาณรายจ่าย ประจำปีงบประมาณ พ.ศ. ๒๕๖๖ ทั้งนี้มีผลบังคับใช้ตั้งแต่วันที่ ๑ ตุลาคม ๒๕๖๕ เป็นต้นไป เพื่อใช้ในการบริหารราชการขององค์การบริหารส่วนตำบลโนนหอมต่อไป

จึงประกาศมาให้ทราบโดยทั่วกัน

ประกาศ ณ วันที่ ๕ เดือน กันยายน พ.ศ. ๒๕๖๕

(ลงชื่อ)

(นายทองหลาย พรหมพิลาต)

นายกองค์การบริหารส่วนตำบลโนนหอม



## ส่วนที่ 1

คำสั่งประกอบงบประมาณรายจ่าย

ประจำปีงบประมาณ พ.ศ. 2566

ของ

องค์การบริหารส่วนตำบลโนนหอม

อำเภอเมืองสกลนคร จังหวัดสกลนคร

## คำแถลงงบประมาณ

## ประกอบงบประมาณรายจ่ายประจำปีงบประมาณ พ.ศ. 2566

ท่านประธานสภาฯ และสมาชิกสภาองค์การบริหารส่วนตำบลโนนหอม

บัดนี้ ถึงเวลาที่ผู้บริหารท้องถิ่นขององค์การบริหารส่วนตำบลโนนหอม จะได้เสนอร่างข้อบัญญัติงบประมาณรายจ่ายประจำปีต่อสภาองค์การบริหารส่วนตำบลโนนหอมอีกครั้งหนึ่ง ฉะนั้น ในโอกาสนี้ ผู้บริหารท้องถิ่นองค์การบริหารส่วนตำบลโนนหอม จึงขอชี้แจงให้ท่านประธานและสมาชิกทุกท่านได้ทราบถึงสถานะการคลังตลอดจนหลักการและแนวนโยบายการดำเนินการ ในปีงบประมาณ พ.ศ. 2566 ดังต่อไปนี้

### 1. สถานะการคลัง

#### 1.1 งบประมาณรายจ่ายทั่วไป

ในปีงบประมาณ พ.ศ. 2565 ณ วันที่ 30 กันยายน พ.ศ. 2565 องค์กรปกครองส่วนท้องถิ่นมีสถานะการเงิน ดังนี้

1.1.1 เงินฝากธนาคาร จำนวน 19,954,049.76 บาท

1.1.2 เงินสะสม จำนวน 43,183,639.13 บาท

1.1.3 เงินทุนสำรองเงินสะสม จำนวน 11,761,412.70 บาท

1.1.4 รายการกันเงินไว้แบบก่อนนี้ผูกพันและยังไม่ได้เบิกจ่าย จำนวน 0 โครงการ รวม 0.00 บาท

1.1.5 รายการกันเงินไว้โดยยังไม่ได้ก่อนนี้ผูกพัน จำนวน 7 โครงการ รวม 421,345.00 บาท

1.2 เงินกู้ยืมค้าง จำนวน 0.00 บาท

### 2. การบริหารงบประมาณในปีงบประมาณ พ.ศ. 2564

#### 2.1 รายรับจริง จำนวน 45,184,240.50 บาท ประกอบด้วย

หมวดภาษีอากร	จำนวน	357,916.00 บาท
หมวดค่าธรรมเนียม ค่าปรับ และใบอนุญาต	จำนวน	384,925.10 บาท
หมวดรายได้จากทรัพย์สิน	จำนวน	96,285.92 บาท
หมวดรายได้จากสาธารณูปโภค และกิจการพาณิชย์	จำนวน	0.00 บาท
หมวดรายได้เบ็ดเตล็ด	จำนวน	7,800.00 บาท
หมวดรายได้จากทุน	จำนวน	0.00 บาท
หมวดภาษีจัดสรร	จำนวน	20,866,174.19 บาท
หมวดเงินอุดหนุน	จำนวน	23,471,139.29 บาท

2.2 เงินอุดหนุนที่รัฐบาลให้โดยระบุวัตถุประสงค์ จำนวน 5,116,548.00 บาท

2.3 รายจ่ายจริง จำนวน 41,059,357.31 บาท ประกอบด้วย

งบกลาง	จำนวน	12,770,917.00 บาท
งบบุคลากร	จำนวน	15,997,038.00 บาท
งบดำเนินงาน	จำนวน	6,094,852.31 บาท
งบลงทุน	จำนวน	4,157,550.00 บาท
งบเงินอุดหนุน	จำนวน	2,039,000.00 บาท
งบรายจ่ายอื่น	จำนวน	0.00 บาท

2.4 รายจ่ายที่จ่ายจากเงินอุดหนุนที่รัฐบาลให้โดยระบุวัตถุประสงค์ จำนวน 98,748.00 บาท

2.5 มีการจ่ายเงินสะสมเพื่อดำเนินการตามอำนาจหน้าที่ จำนวน 106,631.00 บาท

2.6 รายจ่ายที่จ่ายจากเงินทุนสำรองเงินสะสม จำนวน 0.00 บาท

2.7 รายจ่ายที่จ่ายจากเงินกู้ จำนวน 0.00 บาท

ประกอบงบประมาณรายจ่ายประจำปีงบประมาณ พ.ศ. 2566

องค์การบริหารส่วนตำบลโนนหอม

อำเภอเมืองสกลนคร จังหวัดสกลนคร

## 1. รายรับ

รายรับ	รายรับจริง ปี 2564	ประมาณการ ปี 2565	ประมาณการ ปี 2566
รายได้จัดเก็บเอง			
หมวดภาษีอากร	357,916.00	275,000.00	345,000.00
หมวดค่าธรรมเนียม ค่าปรับ และใบอนุญาต	384,925.10	428,100.00	222,600.00
หมวดรายได้จากทรัพย์สิน	96,285.92	212,000.00	105,200.00
หมวดรายได้เบ็ดเตล็ด	7,800.00	150,300.00	115,100.00
หมวดรายได้จากทุน	0.00	1,700.00	2,000.00
รวมรายได้จัดเก็บเอง	846,927.02	1,067,100.00	789,900.00
รายได้ที่รัฐบาลเก็บแล้วจัดสรรให้องค์กรปกครองส่วนท้องถิ่น			
หมวดภาษีจัดสรร	20,866,174.19	19,938,100.00	20,220,100.00
รวมรายได้ที่รัฐบาลเก็บแล้วจัดสรรให้องค์กรปกครองส่วนท้องถิ่น	20,866,174.19	19,938,100.00	20,220,100.00
รายได้ที่รัฐบาลอุดหนุนให้องค์กรปกครองส่วนท้องถิ่น			
หมวดเงินอุดหนุน	23,471,139.29	23,400,000.00	23,400,000.00
รวมรายได้ที่รัฐบาลอุดหนุนให้องค์กรปกครองส่วนท้องถิ่น	23,471,139.29	23,400,000.00	23,400,000.00
รวม	45,184,240.50	44,405,200.00	44,410,000.00

## ค่าแถมงบประมาณ

ประกอบงบประมาณรายจ่ายประจำปีงบประมาณ พ.ศ. 2566

องค์การบริหารส่วนตำบลโนนหอม

อำเภอเมืองสกลนคร จังหวัดสกลนคร

## 2. รายจ่าย

รายจ่าย	รายจ่ายจริง ปี 2564	ประมาณการ ปี 2565	ประมาณการ ปี 2566
<b>จ่ายจากงบประมาณ</b>			
งบกลาง	12,770,917.00	13,766,060.00	13,309,000.00
งบบุคลากร	15,997,038.00	16,736,850.00	17,372,680.00
งบดำเนินงาน	6,094,852.31	7,121,940.00	7,029,670.00
งบลงทุน	4,157,550.00	4,622,350.00	4,468,650.00
งบเงินอุดหนุน	2,039,000.00	2,158,000.00	2,230,000.00
<b>รวมจ่ายจากงบประมาณ</b>	<b>41,059,357.31</b>	<b>44,405,200.00</b>	<b>44,410,000.00</b>

บัญชีรายชื่อองค์การบริหารส่วนตำบลโนนหอมที่ขอความเห็นชอบในการจัดทำแผนอัตรากำลัง 3 ปี ประจำปีงบประมาณ 2567 - 2569  
 ที่เสนอให้ ก.อบต.จังหวัดสกลนคร พิจารณา ในการประชุม ก.อบต.จังหวัดสกลนคร ครั้งที่ ...../2566 เมื่อวันที่ .....

ที่	อบต./อำเภอ สำนัก/กอง/ชื่อสถานที่	ระดับ ตำแหน่ง/ อันดับครู	เลขที่ตำแหน่ง	จำนวน อัตรา ทั้งหมด	ชื่อ - สกุล (กรณีคนครอง) ว่างเดิม/ หมายเหตุ	โครงสร้าง ตามแผนอัตรากำลัง	ภาระค่า ใช้จ่าย (%)	อัตรากำลังที่ขอกำหนดตำแหน่งเพิ่ม/ ขอยุบเลิกตำแหน่ง/ขอปรับปรุงการกำหนดตำแหน่ง		มติ คณะอนุฯ	มติ ก.อบต. จังหวัด สกลนคร
								2567	2568 2569		
<b>อบต.โนนหอม อ.เมืองสกลนคร จ.สกลนคร</b>											
1	ปลัด อบต. (นักบริหารงานท้องถิ่น)	กลาง	56-3-00-1101-001	1	นายวันชัย ลิทธิณะศรี		ปี 2567				
2	รองปลัด อบต. (นักบริหารงานท้องถิ่น)	ต้น	56-3-00-1101-002	1	นางสาธิตี นิลทะราช		32.24				
	<b>สำนักปลัด อบต. (01)</b>										
	<b>พนักงานส่วนตำบล</b>										
3	หัวหน้าสำนักงาน อบต. (นักบริหารงานทั่วไป)	ต้น	56-3-01-2101-001	1	นายเทพนิมิตร ทองจันทร์	งานบริหารงานทั่วไป	ปี 2568				
4	นักทรัพยากรบุคคล	ชำนาญการ	56-3-01-3102-001	1	นางสาวพิมพ์ ช่วยสุด	งานการเจ้าหน้าที่	31.64				
5	นักวิเคราะห์นโยบายและแผน	ชำนาญการ	56-3-01-3103-001	1	นายเอี่ยมอร ช่อสกุล	งานบริหารงานทั่วไป	ปี 2569				
6	นิติกร	ชำนาญการ	56-3-01-3105-001	1	นางสาวสิริดา จันทร์าศรี	งานนิติกร	31.04				
7	นักป้องกันและบรรเทาสาธารณภัย	ชำนาญการ	56-3-01-3801-001	1	สิบเอกศดาญ ชนทอง	งานป้องกันและบรรเทาสาธารณภัย					
8	เจ้าพนักงานธุรการ	ปฏิบัติงาน	56-3-01-4101-001	1	นางสาววรัษฐ์ หล่อลือ	งานบริหารงานทั่วไป	หักเงิน				
	<b>พนักงานจ้างประเภทกรกิจ</b>										
9	ผู้ช่วยนักโขนนาการ	-	-	1	นายอภพล สุขวัฒนา		อุดหนุน				
10	พนักงานขับรถยนต์ (ส่วนกลาง)	-	-	1	นายสุริยศักดิ์ อุตมะ		ทั่วไป				
11	พนักงานขับรถยนต์ (รถบรรทุกขยะ)	-	-	1	นายบำรุง เฉิดกุล		ปี 2567				
12	พนักงานขับรถยนต์ (กู้ชีพกู้ภัย)	-	-	1	นายสุเมธ ทุมมมนตรี		33.79				
13	พนักงานขับรถยนต์ (รถดับเพลิง)	-	-	1	นายอนุชาติ ดงศรีจันทร์		ปี 2568				
14	ผู้ช่วยเจ้าพนักงานธุรการ	-	-	1	นางสาวอรุณี ดวงศรีจันทร์		33.09				
15	แม่ครัว	-	-	1	นายคมราช จำปาแก้ว						
	<b>พนักงานจ้างประเภททั่วไป</b>										
16	พนักงานประจำรถดับเพลิง	-	-	1	นายสุธี ไพจันทร์		ปี 2569				
17	พนักงานประจำรถขยะ	-	-	1	นายสมบอง วงศ์ชัยยา		32.39				
18	พนักงานประจำรถขยะ	-	-	1	นายปราการ พรหมน้อย						
19	พนักงานประจำรถขยะ	-	-	1	นายยุติธรรม ศรีเพ็ชย์						
20	คนสวน	-	-	1	ว่างเดิม						
21	คนงาน	-	-	1	นางสาวกิริดา เสนสิทธิ์						
22	คนงาน	-	-	1	นางสาวรัตติยา บุญทอง						

บัญชีรายชื่อองค์การบริหารส่วนตำบลโนนหอมที่ขอความเห็นชอบในการจัดทำแผนอัตรากำลัง 3 ปี ประจำปีงบประมาณ 2567 - 2569  
ที่เสนอให้ ก.อบต.จังหวัดสกลนคร พิจารณา ในการประชุม ก.อบต.จังหวัดสกลนคร ครั้งที่ ...../2566 เมื่อวันที่ .....

ที่	อบต./อำเภอ สำนัก/กอง/ชื่อสายงาน	ระดับ ตำแหน่ง/ อันดับครู	เลขที่ตำแหน่ง	จำนวน อัตรา ทั้งหมด	ชื่อ - สกุล (กรณีมีใบประกอบ) ว่างเดิม/ หมายเหตุ	โครงสร้าง ตามแผนอัตรากำลัง	ภาระค่า ใช้จ่าย (%)	อัตรากำลังที่ขอกำหนดตำแหน่งเพิ่ม/ ขอยุบเลิกตำแหน่ง/ขอปรับปรุงการกำหนดตำแหน่ง		มติ คณะอนุ การ	มติ ก.อบต. จังหวัด สกลนคร
								2567	2569		
	<b>กองคลัง (04)</b>										
	<b>พนักงานส่วนตำบล</b>										
23	ผ.อ.กองคลัง (นักบริหารงานการคลัง)	ต้น	56-3-04-2102-001	1	นางพยอม ศรีเพ็ชย์	งานบริหารงานทั่วไป					
24	นักวิชาการเงินและบัญชี	ปฏิบัติกร	56-3-04-3201-001	1	นางสาวจินตนา อ่างวงค์	งานการเงินและบัญชี					
25	เจ้าพนักงานที่สุด	ชำนาญงาน	56-3-04-4203-001	1	ว่างเดิม	งานพัสดุและทรัพย์สิน					
26	เจ้าพนักงานจัดเก็บรายได้	ชำนาญงาน	56-3-04-4204-001	1	นางสาวกิ่งดาว เกาโพธิ์	งานเร่งรัดและจัดเก็บรายได้					
	<b>พนักงานจ้างประเภทกรกิจ</b>										
27	ผู้ช่วยเจ้าพนักงานธุรการ	-	-	1	นางสาวกานุกา เกาโพธิ์						
28	ผู้ช่วยเจ้าพนักงานการเงินและบัญชี	-	-	1	นางเมธิยา แหวนหล่อ						
29	ผู้ช่วยเจ้าพนักงานจัดเก็บรายได้	-	-	1	ว่างเดิม						
	<b>กองช่าง (05)</b>										
	<b>พนักงานส่วนตำบล</b>										
30	ผ.อ.กองช่าง (นักบริหารงานช่าง)	ต้น	56-3-05-2103-001	1	นายวิวัฒน์ ปาพรม	งานบริหารงานทั่วไป					
31	วิศวกรโยธา	ป.ก./ชก.	56-3-05-3701-001	1	ว่างเดิม	งานแบบแผนและก่อสร้าง					
32	นายช่างโยธา	ชำนาญงาน	56-3-05-4701-001	1	นายพศพล เทพา	งานควบคุมอาคาร					
33	เจ้าพนักงานธุรการ	ชำนาญงาน	56-3-05-4101-004	1	นางสาววรรณา โป่งจันทัก	งานผังเมือง					
	<b>พนักงานจ้างประเภทกรกิจ</b>										
34	ผู้ช่วยนายช่างโยธา	-	-	1	นายรัฐวุฒิ โคตรบรม						
35	ผู้ช่วยช่างไฟฟ้า	-	-	1	นายพิทักษ์ ดงสีพวย						
36	พนักงานสูบน้ำ	-	-	1	นางบัวลา กุลสอนนาน						
37	ผู้ช่วยเจ้าพนักงานประปา	-	-	1	นายวิระไกร ไยสิทธิ์สอน						
38	ผู้ช่วยเจ้าพนักงานธุรการ	-	-	1	นายอดชาวัชร เหล่าพรม						
	<b>พนักงานจ้างประเภททั่วไป</b>										
39	พนักงานสูบน้ำ	-	-	1	นายสรภาว พรมน้อย						
40	คนงาน	-	-	1	นายเทวกรรณ์ โทชนาด						
	<b>กองการศึกษา ศาสนา และวัฒนธรรม (08)</b>										
	<b>พนักงานส่วนตำบล</b>										



บัญชีรายชื่อองค์การบริหารส่วนตำบลโนนหอมที่ขอความเห็นชอบในการจัดทำแผนอัตรากำลัง 3 ปี ประจำปีงบประมาณ 2567 - 2569

ที่เสนอให้ ก.อบต.จังหวัดสกลนคร พิจารณา ในการประชุม ก.อบต.จังหวัดสกลนคร ครั้งที่ ...../2566 เมื่อวันที่ .....

ที่	อบต./อำเภอ สำนัก/กอง/ชื่อสถาน	ระดับ ตำแหน่ง/ อันดับ	เลขที่ตำแหน่ง	จำนวน อัตรา ทั้งหมด	ชื่อ - สกุล (กรณีมีนครอง) ว่างเดิม/ หมายเหตุ	โครงสร้าง ตามแผนอัตรากำลัง	ภาระค่า ใช้จ่าย (%)	อัตรากำลังที่ขอกำหนดตำแหน่งเพิ่ม/ ขอยุบเลิกตำแหน่ง/ขอปรับปรุงการกำหนดตำแหน่ง		เหตุผลและ ความจำเป็น	มติ คณะอนุฯ	มติ ก.อบต. จังหวัด สกลนคร
								สำนัก/กอง/ชื่อสายงาน	2567			
41	ผอ.กองการศึกษา (นักบริหารการศึกษา)	ต้น	56-3-08-2107-001	1	นางสุจิตติคุณภา ศรีชูบรัง	งานบริหารการศึกษา						
42	นักจัดการงานทั่วไป	ปฏิบัติกร	56-3-08-3101-001	1	นางสาวจันทร์จิรา จันละระ	งานบริหารงานทั่วไป			+3	เพื่อให้เป็นไปตามระเบียบ		
43	นักวิชาการศึกษา	ชำนาญการ	56-3-08-3803-001	1	นายบุญญา อุ่มอุธร	เกษียณอายุราชการ				นพ. 0809/2/236 ลงวันที่ 10 มีนาคม 2566 กำหนดให้ ศูนย์พัฒนาเด็กเล็กทุกแห่ง กำหนดตำแหน่ง ผอ.ศพด. จำนวน 3 อัตรา		
<b>พนักงานจ้างประเภทยกย</b>												
44	ผู้ช่วยเจ้าพนักงานธุรการ	-	-	1	นางสาวสิรินพริษา ดาญทา							
45	พนักงาน	-	-	1	ว่างเดิม							
<b>ผู้อำนวยการศูนย์พัฒนาเด็กเล็ก</b>												
46	ผอ.ศพด.บ้านโนนหอม	0	0	0								
47	ผอ.ศพด.บ้านโพนยางคำ	0	0	0								
48	ผอ.ศพด.บ้านคำผักแหง	0	0	0								
<b>ครูศูนย์พัฒนาเด็กเล็ก</b>												
49	ครู (เงินอุดหนุน)	คศ.2	56-3-08-6600-428	1	นางจันทร์หอม ไร่วงศ์							
50	ครู (เงินอุดหนุน)	คศ.1	56-3-08-6600-429	1	นางอารยา ชัยชัย							
51	ครู (เงินอุดหนุน)	คศ.2	56-3-08-6600-430	1	นางสาวรวงคนา ดอกพม							
52	ครู (เงินอุดหนุน)	คศ.2	56-3-08-6600-431	1	นายวันชัย ฝั่งชัย							
<b>พนักงานจ้างประเภทยกย (ศพด.)</b>												
53	ผู้ดูแลเด็ก (ทักษะ) (เงินอุดหนุน)	-	-	1	นางสาววรรณวิภา ใสศนแก้ว							
54	ผู้ดูแลเด็ก (ทักษะ) (เงินอุดหนุน)	-	-	1	นางสรนัทพร วงศ์กาฬสินธุ์							
55	ผู้ดูแลเด็ก (ทักษะ) (เงินอุดหนุน)	-	-	1	นางสาวอาภาพร วังแก้ว							
56	ผู้ดูแลเด็ก (ทักษะ) (เงินอุดหนุน)	-	-	1	นางสาวจิตติกรณ์ ศิริทอง							
<b>พนักงานจ้างประเภททั่วไป (ศพด.)</b>												
57	ผู้ดูแลเด็ก (ทั่วไป)	-	-	1	นางสาวพัชรินทร์ ชื่นพันธ์แก้ว							
58	ผู้ดูแลเด็ก (ทั่วไป)	-	-	1	นางสาวสุจิตติคุณ แก้วขุมดี							
59	ผู้ดูแลเด็ก (ทั่วไป)	-	-	1	นางสาวจิรอุภกรณ จินตชัย							
60	ผู้ดูแลเด็ก (ทั่วไป)	-	-	1	นางรัชชานก พาไปศรี							
61	ผู้ดูแลเด็ก (ทั่วไป)	-	-	1	นางสาวอรจนา นาลาตาทา							
<b>กองสวัสดิการสังคม (11)</b>												
<b>พนักงานส่วนตำบล</b>												
62	ผอ.กองสวัสดิการสังคม (นักบริหารงานสวัสดิการ)	ต้น	56-3-11-2105-001	1	นางสาวพัฒนฉวีดา พรหมภวงษ์	งานบริหารงานทั่วไป						

งบประมาณรายจ่ายประจำปี 2567 = 46,630,500 บาท	ค่าใช้จ่ายบุคคล ปี 2567 = 15,033,927 บาท
งบประมาณรายจ่ายประจำปี 2568 = 48,962,025 บาท	ค่าใช้จ่ายบุคคล ปี 2568 = 15,491,259 บาท
งบประมาณรายจ่ายประจำปี 2569 = 51,410,126 บาท	ค่าใช้จ่ายบุคคล ปี 2569 = 15,958,665 บาท
<b>กรณี ว่างเงินอุดหนุนทั่วไป</b>	
งบประมาณรายจ่ายประจำปี 2567 = 44,489,550 บาท	ค่าใช้จ่ายบุคคล ปี 2567 = 15,033,927 บาท
งบประมาณรายจ่ายประจำปี 2568 = 46,821,075 บาท	ค่าใช้จ่ายบุคคล ปี 2568 = 15,491,259 บาท
งบประมาณรายจ่ายประจำปี 2569 = 49,269,176 บาท	ค่าใช้จ่ายบุคคล ปี 2569 = 15,958,665 บาท

บัญชีรายชื่อองค์กรบริหารส่วนตำบลโนนหอมที่ขอความเห็นชอบในการจัดทำแผนอัตรากำลัง 3 ปี ประจำปีงบประมาณ 2567 - 2569

ที่เสนอให้ ก.อบต.จังหวัดสกลนคร พิจารณา ในการประชุม ก.อบต.จังหวัดสกลนคร ครั้งที่ ...../2566 เมื่อวันที่ .....

ที่	อบต./อำเภอ สำนัก/กอง/ชื่อรายงาน	ระดับ ตำแหน่ง/ อันดับครู	เลขที่ตำแหน่ง	จำนวน อัตรา ทั้งหมด	ชื่อ - สกุล (กรณีมีนครอง/ ว่างเดิม/ หมายเหตุ)	โครงสร้าง ตามแผนอัตรากำลัง	ภาระค่า ใช้จ่าย (%)	อัตรากำลังที่ขอกำหนดตำแหน่งเพิ่ม/ รายละเอียดตำแหน่ง/ขอปรับปรุงการกำหนดตำแหน่ง			เหตุผลและ ความจำเป็น	ม.ค. คณะอนุฯ	ม.ค. จังหวัด สกลนคร
								สำนัก/กอง/ชื่อรายงาน	2567	2568			
63	นักพัฒนาชุมชน	ป.ก./ชก.	56-3-11-3801-001	1	นายศุภวิวัฒน์ ไชยชนะ	งานส่งเสริมสวัสดิการสังคม							
<b>พนักงานจ้างประเภทภารกิจ</b>													
64	ผู้ช่วยเจ้าพนักงานพัฒนาชุมชน	-	-	1	นางสาวน้ำทิพย์ ชินบุตร								
65	ผู้ช่วยเจ้าพนักงานธุรการ	-	-	1	นางสาววาสนา นามตาแสง								
<b>พนักงานจ้างประเภททั่วไป</b>													
66	คนงาน	-	-	1	นายมนต์ จีปาแก้ว								
<b>หน่วยตรวจสอบภายใน (12)</b>													
<b>พนักงานส่วนตำบล</b>													
67	นักวิชาการตรวจสอบภายใน	ชำนาญการ	56-3-12-3205-001	1	นางสาวกรแก้ว คีณะราช	งานตรวจสอบภายใน							
				รวมอัตราทั้งสิ้น	64	64	รวมอัตรา เพิ่ม/ลด ในแต่ละปี						

รับรองความถูกต้อง



(นายวันชัย สิทธิชนะศรี)

ปลัดองค์การบริหารส่วนตำบลโนนหอม



(นายทองหลาย พนมพิลาต)

นายกองค์การบริหารส่วนตำบลโนนหอม

