

คู่มือการปฏิบัติงาน  
งานสวัสดิการสังคม



องค์การบริหารส่วนตำบลโนนหอม  
อำเภอเมือง จังหวัดสกลนคร

## คำนำ

องค์การบริหารส่วนตำบลโนนหอม กองสวัสดิการสังคม มีภารกิจหลักในการปฏิบัติงานเบี้ยยังชีพให้กับ ผู้สูงอายุ ผู้พิการ และผู้ป่วยเอดส์ โดยถือปฏิบัติตามระเบียบกระทรวงมหาดไทย ว่าด้วยการจ่ายเงินสงเคราะห์เพื่อ การยังชีพขององค์กรปกครองส่วนท้องถิ่น พ.ศ. ๒๕๔๘ ระเบียบกระทรวงมหาดไทย ว่าด้วยหลักเกณฑ์การจ่าย เบี้ยยังชีพผู้สูงอายุขององค์กรปกครองส่วนท้องถิ่น พ.ศ. ๒๕๕๒ ซึ่งแก้ไขเพิ่มเติม (ฉบับที่ ๒) พ.ศ. ๒๕๖๐ และ ระเบียบกระทรวงมหาดไทยว่าด้วยหลักเกณฑ์การจ่ายเบี้ยความพิการขององค์กรปกครองส่วนท้องถิ่น พ.ศ. ๒๕๕๓ ซึ่งแก้ไขเพิ่มเติม (ฉบับที่ ๒) พ.ศ. ๒๕๕๔

ดังนั้น เพื่อให้ประชาชนที่มาขอรับบริการได้มีความเข้าใจที่ถูกต้องมีแนวทางในการปฏิบัติที่ชัดเจน ซึ่งจะนำไปสู่ความสะดวกรวดเร็ว และถูกต้องในการขอรับบริการในเรื่องดังกล่าวองค์การบริหารส่วนตำบลโนนหอมจึงได้จัดทำคู่มือการปฏิบัติงานเบี้ยยังชีพ ผู้สูงอายุ ผู้พิการ และผู้ป่วยเอดส์ ขึ้น

องค์การบริหารส่วนตำบลโนนหอม หวังเป็นอย่างยิ่งว่าคู่มือฉบับนี้จะเป็นส่วนหนึ่งที่ทำให้ผู้สูงอายุ คนพิการ และผู้ป่วยเอดส์ มีความเข้าใจที่ถูกต้องถึงสิทธิพึงได้รับ และเป็นแนวทางในการปฏิบัติงาน ตลอดจนเป็น เกณฑ์การลดดุลพินิจของเจ้าหน้าที่ในการปฏิบัติงาน เพื่อประโยชน์สูงสุดในการบริการประชาชนต่อไป

กองสวัสดิการสังคม  
องค์การบริหารส่วนตำบลโนนหอม  
๓ พฤษภาคม ๒๕๖๑

## สารบัญ

บทนำ

หน้า

คุณสมบัติของผู้มีสิทธิขึ้นทะเบียนรับเงินเบี้ยยังชีพฯ

๑

- ผู้สูงอายุ

- ผู้พิการ

ขั้นตอนการขึ้นทะเบียนเพื่อรับเงินเบี้ยยังชีพ

๒-๖

- ผู้สูงอายุ

- ผู้พิการ

- การจ่ายเบี้ยยังชีพผู้สูงอายุและคนพิการ

- ช่องทางการรับเงินเบี้ยยังชีพ

- การคำนวณเงินเบี้ยยังชีพแบบขั้นบันได

- สิ้นสุดการรับเงินเบี้ยยังชีพ

# คุณสมบัติของผู้มีสิทธิขึ้นทะเบียนรับเงินเบี้ยยังชีพฯ

## \* ผู้สูงอายุ \*

\*\*\*\*\*

ตรวจสอบคุณสมบัติของตนเอง ตามรายการดังนี้

- (๑) มีสัญชาติไทย
- (๒) มีภูมิลำเนาอยู่ในเขตตำบลสุวรรณคาม ( ตามทะเบียน บ้าน )
- (๓) เป็นผู้มีอายุ ๕๐ ปี บริบูรณ์ใน ปีถัดไป ( ปัจจุบัน อายุ ๕๔ ปี บริบูรณ์ และต้องเกิดก่อน ๑ ตุลาคม )
- (๔) ไม่เป็นผู้ได้รับสวัสดิการหรือสิทธิประโยชน์อื่นใดจากหน่วยงานของรัฐ รัฐวิสาหกิจหรือองค์กรปกครองส่วนท้องถิ่น ได้แก่ ผู้รับเงินบำนาญ เบี้ยหวัด บำนาญพิเศษ หรือเงินอื่นใดในลักษณะเดียวกัน ผู้สูงอายุที่อยู่ใน สถานสงเคราะห์ของรัฐหรือองค์กรปกครองส่วนท้องถิ่นผู้ ได้รับเงินเดือน ค่าตอบแทนรายได้ประจำ หรือ ผลประโยชน์ ตอบแทนอย่างอื่นที่รัฐ หรือองค์กร ปกครองส่วนท้องถิ่นจัดให้เป็นประจำ ยกเว้นผู้พิการ และผู้ป่วยเอดส์ตามระเบียบกระทรวงมหาดไทย ว่าด้วย การจ่ายเงินสงเคราะห์เพื่อ การยังชีพของ องค์กรปกครอง ส่วนท้องถิ่น

**หมายเหตุ :** กรณีได้รับเบี้ยยังชีพผู้สูงอายุอยู่แล้ว และได้ย้ายเข้ามาในพื้นที่ตำบลโนนหอม จะต้องมาขึ้นทะเบียนที่ อบต.โนนหอม อีกครั้งหนึ่งภายใน ๑ มกราคม - ๓๐ พฤศจิกายน ของทุกปี

# คุณสมบัติของผู้มีสิทธิขึ้นทะเบียนรับเงินเบี้ยยังชีพฯ

## \* ผู้พิการ \*

\*\*\*\*\*

ตรวจสอบคุณสมบัติของตนเอง ตามรายการดังนี้

- (๑) มีสัญชาติไทย
- (๒) มีภูมิลำเนาอยู่ในเขตตำบลโนนหอม (ตามทะเบียน บ้าน)
- (๓) มีบัตรประจำตัวคนพิการตามกฎหมายว่าด้วยการส่งเสริมคุณภาพชีวิตคนพิการ
- (๔) ไม่เป็นบุคคลซึ่งอยู่ในความอุปการะของสถานสงเคราะห์ของรัฐ

**หมายเหตุ :** กรณีได้รับเบี้ยยังชีพคนพิการอยู่แล้ว และได้ย้ายเข้ามาในพื้นที่ ตำบลโนนหอม จะต้องมาขึ้นทะเบียนที่ อบต.โนนหอม อีกครั้งหนึ่งภายใน ๑ มกราคม - ๓๐ พฤศจิกายน ของทุกปี

## ขั้นตอนการขึ้นทะเบียนเพื่อ รับเงินเบี้ยยังชีพผู้สูงอายุ

ยื่นเอกสาร หลักฐาน กรอกแบบฟอร์ม “แบบคำขอลงทะเบียนรับเงินเบี้ยยังชีพผู้สูงอายุ ”

- บัตรประจำตัวประชาชน หรือบัตร อื่นที่ออกโดยหน่วยงานของรัฐที่มี รูปถ่าย พร้อมสำเนา
- ทะเบียนบ้าน พร้อมสำเนา
- สมุดบัญชีเงินฝากธนาคาร พร้อม สำเนา (เฉพาะหน้าที่แสดงชื่อ และ เลขที่บัญชี) สำหรับกรณีที่ผู้ขอรับเงินเบี้ยยังชีพผู้สูงอายุ ประสงค์ขอรับเงิน เบี้ยยังชีพ ผู้สูงอายุผ่านธนาคาร

**หมายเหตุ :** ในกรณีผู้สูงอายุที่ไม่สามารถมาลงทะเบียนด้วยตนเอง อาจ มอบอำนาจให้ผู้อื่นเป็นผู้ยื่นคำขอรับเบี้ยยังชีพผู้สูงอายุได้ โดยให้ผู้รับมอบ อำนาจติดต่อกับ อบต. โนนหอม พร้อมสำเนาบัตรประจำตัวประชาชนของ ผู้รับมอบอำนาจ

**\*\*\* ขอรับแบบคำขอขึ้นทะเบียนผู้สูงอายุ และยื่นเอกสารประกอบ ได้ที่งานสังคมสงเคราะห์**

**กองสวัสดิการสังคม อบต.โนนหอม \*\*\***

\*\*\*\*\*

\*\*\*\*\*

## ขั้นตอนการขึ้นทะเบียนเพื่อ รับเงินเบี้ยยังชีพคนพิการ

ยื่นเอกสาร หลักฐาน กรอกแบบฟอร์ม “แบบคำขอลงทะเบียนรับเงินเบี้ยยังชีพคนพิการ ”

- บัตรประจำตัวคนพิการตามกฎหมายว่าด้วยการส่งเสริมคุณภาพชีวิตคนพิการฉบับจริง พร้อมสำเนา
- ทะเบียนบ้าน พร้อมสำเนา
- สมุดบัญชีเงินฝากธนาคาร พร้อม สำเนา (เฉพาะหน้าที่แสดง ชื่อ และ เลขที่บัญชี) สำหรับกรณีที่ผู้ขอรับเงินเบี้ยยังชีพคนพิการ ประสงค์ขอรับ เงินเบี้ยยังชีพผ่านธนาคาร

**หมายเหตุ :** กรณีที่คนพิการไม่สามารถมาลงทะเบียนด้วยตนเอง อาจมอบ อำนาจ เป็นลายลักษณ์อักษรให้ผู้ดูแลคนพิการยื่นคำขอแทน แต่ต้องนำ หลักฐานของคนพิการและคนดูแลคนพิการไปแสดงต่อเจ้าหน้าที่ด้วย คนพิการที่เป็นผู้สูงอายุสามารถลงทะเบียนเพื่อขอรับเบี้ยยังชีพผู้สูงอายุได้ด้วย

**\*\*\*ขอรับแบบคำขอขึ้นทะเบียนคนพิการ และยื่นเอกสารประกอบ ได้ที่งานสังคมสงเคราะห์**

**กองสวัสดิการสังคม อบต.โนนหอม\*\*\***

### การประกาศรายชื่อ ผู้มีสิทธิรับเงินเบี้ยยังชีพผู้สูงอายุและคนพิการ

ให้ผู้ที่ยื่นคำขอรับเบี้ยยังชีพ มาตรวจสอบ รายชื่อ ตามประกาศที่บอร์ดประชาสัมพันธ์ ณ ที่ทำการองค์การบริหารส่วนตำบลโนนหอม ภายในวันที่ ๑๕ มกราคม ของทุกปี ( นับจากวันสิ้นสุดกำหนด การยื่นขอขึ้นทะเบียน วันที่ ๓๐ พฤศจิกายน ของทุกปี )

### การจ่ายเบี้ยยังชีพผู้สูงอายุและคนพิการ

อบต.จะดำเนินการเบิก - จ่าย เงินให้กับผู้สูงอายุและคน พิการที่มาขึ้นทะเบียน ไว้แล้ว โดยจะเริ่มตั้งแต่เดือนตุลาคม ปีถัดไป โดยจะจ่าย เป็นเงินสด หรือโอนเข้าบัญชีธนาคาร ตามที่ผู้สูงอายุและคนพิการได้แจ้งความ ประสงค์ไว้

**\*\*\*กำหนดวันจ่ายเงินเบี้ยยังชีพ ภายในไม่เกินวันที่ ๑๐ ของเดือนทุกเดือน( ตามความเหมาะสม)\*\*\***

### ช่องทางการรับเงินเบี้ยยังชีพ

๑. ผู้ประสงค์รับเงินผ่านธนาคาร - โอนเข้าบัญชีธนาคารใน นาม ผู้สูงอายุ คนพิการ หรือผู้รับมอบอำนาจ
๒. ผู้ประสงค์รับเงินสด - สามารถรับเงินตามจุดที่ได้แจ้งไว้ เช่น กองสวัสดิการ สังคม อบต. โนนหอมหรือที่ทำการกำนัน ผู้ใหญ่บ้านทุกหมู่บ้าน หรือ ขึ้นอยู่กับความเหมาะสม โดยจะมีการแจ้งให้ทราบล่วงหน้ารับเงินสดในนามผู้สูงอายุ,คน พิการ หรือผู้รับมอบอำนาจ

### การคำนวณเงินเบี้ยยังชีพแบบขั้นบันได สำหรับผู้สูงอายุ

จำนวนเงินเบี้ยยังชีพต่อเดือนที่ผู้สูงอายุจะได้รับในปัจจุบัน การจ่ายเงินเบี้ยยังชีพให้แก่ผู้สูงอายุคิดในอัตราเบี้ยยังชีพแบบขั้นบันได

“ขั้นบันได” หมายถึงการแบ่งช่วงอายุออกเป็นช่วงๆหรือเป็นขั้นขึ้นไปเรื่อยๆ โดยเริ่มตั้งแต่อายุ ๖๐ ปี

**\*\*\*โดยคำนวณตามปีงบประมาณ และไม่มีการเพิ่มของอายุระหว่างปี\*\*\***

ตารางคำนวณเงินเบี้ยยังชีพรายเดือน สำหรับผู้สูงอายุ ( แบบขั้นบันได )

ขั้น	ช่วงอายุ (ปี)	จำนวนเงิน (บาท)
๑	๖๐-๖๙ ปี	๖๐๐
๒	๗๐-๗๙ ปี	๗๐๐
๓	๘๐-๘๙ ปี	๘๐๐
๔	๙๐ ปีขึ้นไป	๑,๐๐๐

## การสิ้นสุดการรับเงินเบี้ยยังชีพ

๑. ตาย
๒. ย้ายภูมิลำเนาไปนอกเขต อบต. โนนหอม
๓. แจ้งสละสิทธิการขอรับเงินเบี้ยยังชีพ
๔. ขาดคุณสมบัติ

## หน้าที่ของผู้รับเบี้ยยังชีพผู้สูงอายุ และคนพิการ

๑. ตรวจสอบรายชื่อของตัวเอง
๒. กรณีผู้รับเงินเบี้ยยังชีพ หรือผู้รับมอบอำนาจ แจ้งรับเป็นเงิน สด ต้องมารับเงินให้ตรงตามวัน เวลาที่กำหนด
๓. เมื่อย้ายภูมิลำเนาจาก อบต. โนนหอม ไปอยู่ภูมิลำเนา อื่น ต้องแจ้งข้อมูลเพื่อให้ อบต. โนนหอมได้ รับทราบ
๔. ให้ผู้รับเบี้ยยังชีพผู้สูงอายุและคนพิการ ต้องรายงานตัว แสดงตน หรือรับรองการมีชีวิตอยู่ต่อ อบต. โนนหอม ระหว่าง วันที่ ๑ - ๕ ตุลาคม ของทุกปี หรือ อบต. โนนหอม กำหนด
๕. กรณีตาย ให้ผู้ดูแลหรือญาติของผู้สูงอายุ หรือคนพิการของ ผู้รับเงินเบี้ยยังชีพแจ้งการตาย ให้ อบต. โนนหอมได้รับทราบ ( พร้อมสำเนาภรรยาบัตร ) ภายใน ๗ วัน

## ขั้นตอนการขอบัตรประจำตัวคนพิการ

๑. ไปพบแพทย์เฉพาะทางที่โรงพยาบาล เพื่อวินิจฉัยและออก เอกสารรับรองความพิการ
๒. ดำเนินการทำบัตรประจำตัวคนพิการได้ที่ สำนักพัฒนา สังคมและความมั่นคงของมนุษย์จังหวัด สกลนคร ( ศาลากลาง จังหวัด ) หรือที่ อบต. โนนหอม โดยใช้เอกสารดังต่อไปนี้
  - ๒.๑ เอกสารรับรองความพิการที่รับรองโดยแพทย์เฉพาะทาง (ตัวจริง)
  - ๒.๒ รูปถ่ายคนพิการ ขนาด ๑ นิ้ว จำนวน ๒ รูป
  - ๒.๓ สำเนาทะเบียนบ้าน จำนวน ๑ ฉบับ
  - ๒.๔ สำเนาบัตรประจำตัวประชาชน จำนวน ๑ ฉบับ
  - ๒.๕ ถ้าคนพิการมีผู้ดูแล ให้นำสำเนาบัตรประจำตัว ประชาชน และสำเนาทะเบียนบ้านของ ผู้ดูแลคนพิการ จำนวนอย่าง ละ ๑ ฉบับ
๓. กรณีบุคคลอื่นที่ไม่ใช่คนพิการ และผู้ดูแลคนพิการมาติดต่อ ขอทำบัตรประจำตัวคนพิการ ให้นำหลักฐาน ตามข้อ ๒.๔ - ๒.๕ มา ด้วย

### **การต่ออายุบัตรประจำตัวคนพิการ**

การดำเนินการต่ออายุบัตรประจำตัวคนพิการ สามารถต่อได้ที่ สำนักพัฒนาสังคมและความมั่นคงของมนุษย์จังหวัดสกลนคร (ศาลา กลางจังหวัด) หรือที่ อบต.โนนหอม โดยใช้เอกสารดังต่อไปนี้

๑. สมุด/บัตรประจำตัวคนพิการเล่มเดิม
๒. รูปถ่าย ขนาด ๒ นิ้ว จำนวน ๙ รูป
๓. สำเนาบัตรประจำตัวประชาชนและสำเนาทะเบียนบ้าน อย่างละ จำนวน ๑ ฉบับ
๔. หลักฐานผู้ดูแลคนพิการมีผู้ดูแล ใช้สำเนาบัตรประจำตัว ประชาชน และสำเนาทะเบียนบ้าน อย่างละ ๑ ฉบับ
๕. กรณีบุคคลอื่นที่ไม่ใช่คนพิการ และผู้ดูแลคนพิการมาติดต่อ ขอต่ออายุบัตรประจำตัวคนพิการให้นำหลักฐานตามข้อ ๓-๔ มาด้วย

### **การเปลี่ยนผู้ดูแลคนพิการ**

การดำเนินการเปลี่ยนผู้ดูแลคนพิการ สามารถติดต่อได้ที่ สำนักพัฒนาสังคมและความมั่นคงของมนุษย์จังหวัดสกลนคร (ศาลากลาง จังหวัด) หรือที่ อบต.โนนหอม โดยใช้เอกสารดังต่อไปนี้

๑. สมุด/บัตรประจำตัวคนพิการเล่มเดิม
๒. สำเนาบัตรประจำตัวประชาชนและสำเนาทะเบียนบ้าน อย่างละ จำนวน ๑ ฉบับ
๓. หลักฐานผู้ดูแลคนพิการคนเดิม ใช้สำเนาบัตรประจำตัว ประชาชน และสำเนาทะเบียนบ้าน อย่างละ ๑ ฉบับ
๔. หลักฐานผู้ดูแลคนพิการคนใหม่ ใช้สำเนาบัตรประจำตัว ประชาชน และสำเนาทะเบียนบ้าน อย่างละ ๑ ฉบับ
๕. หนังสือรับรองการเป็นผู้ดูแลคนพิการ
๖. สำเนาบัตรประจำตัวข้าราชการของผู้รับรอง จำนวน ๑ ฉบับ (กำนัน ผู้ใหญ่บ้าน ส.อบต. หรือข้าราชการ ระดับ ๓ ขึ้นไป)

### **ขอแนะนำสำหรับการยื่นคำร้องเพื่อขอรับเงินเบี้ยยังชีพผู้ป่วยเอดส์**

๑. ผู้ป่วยเอดส์มีสิทธิได้รับเงินสงเคราะห์เบี้ยยังชีพผู้ผู้ป่วยเอดส์ ต้องมีใบรับรองแพทย์ซึ่งออกให้โดยสถานพยาบาลของรัฐ ยืนยันว่า ป่วยเป็นโรคเอดส์จริง
๒. ผู้ป่วยเอดส์ต้องมีภูมิลำเนาอยู่ในเขตองค์การบริหารส่วน ตำบลโนนหอม
๓. การยื่นคำร้องขอรับเบี้ยยังชีพผู้ผู้ป่วยเอดส์ สามารถยื่นคำร้อง ได้ที่ กองสวัสดิการสังคม อบต.โนนหอม โดยนำหลักฐานมาเพื่อ ประกอบการยื่นดังนี้



๓.๑ ใบรับรองแพทย์ซึ่งออกให้โดยสถานพยาบาลของรัฐยืนยันว่าป่วยเป็นโรคเอดส์จริง

๓.๒ บัตรประจำตัวประชาชนฉบับจริง (พร้อมสำเนา)

๓.๓ ทะเบียนบ้านฉบับจริง (พร้อมสำเนา)

๔. กรณีที่ผู้ป่วยเอดส์ไม่สามารถเดินทางมายื่นคำขอรับการ สงเคราะห์ด้วยตนเองได้จะมอบอำนาจให้ ผู้อุปการะมาดำเนินการแทนได้

๕. กรณีผู้ป่วยเอดส์ เป็นผู้สูงอายุหรือคนพิการ หรือเป็นทั้ง ผู้สูงอายุและคนพิการ สามารถดำเนินการ ได้ทั้งหมด

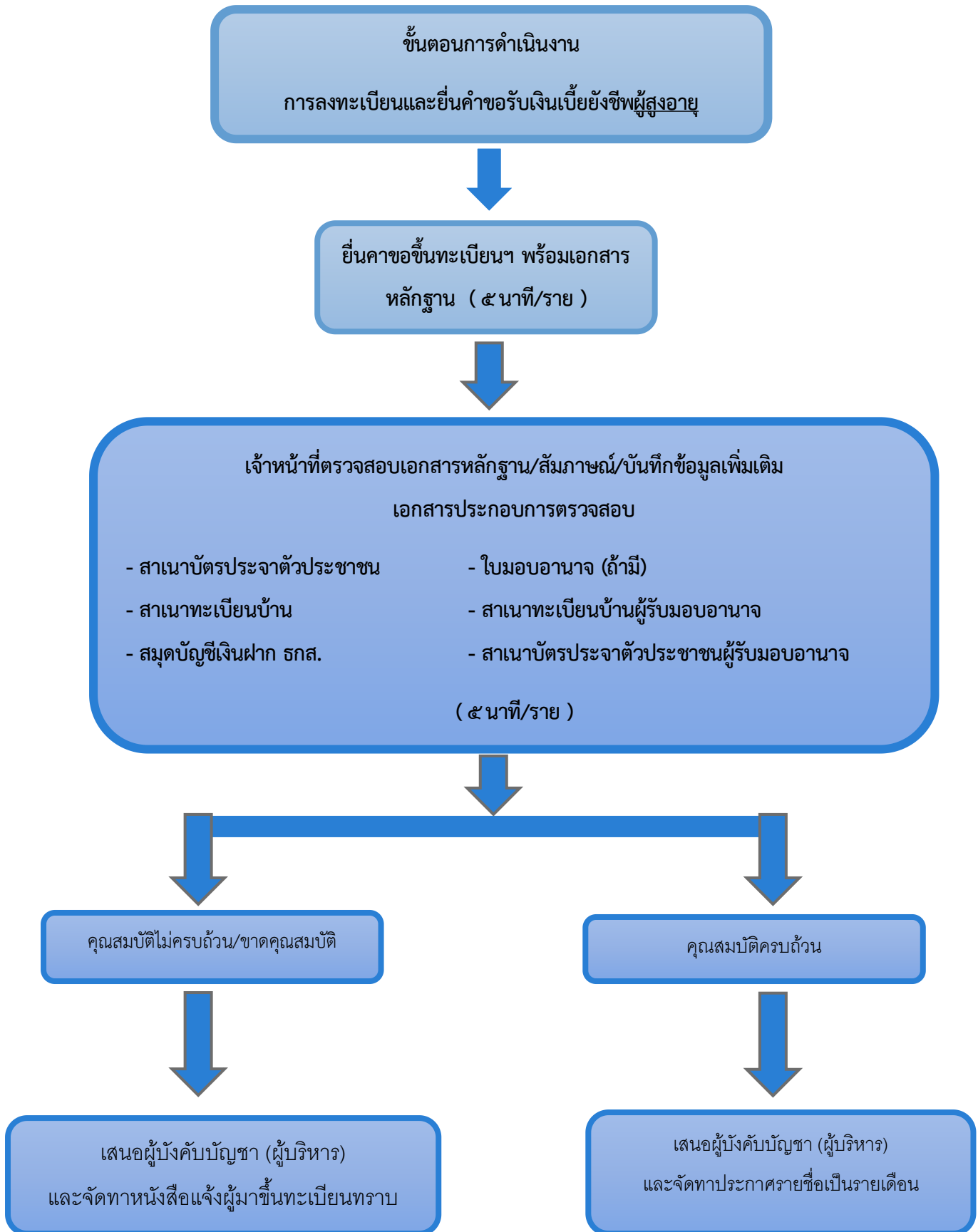
๖. กรณีผู้ป่วยเอดส์ได้รับเบี้ยยังชีพผู้ป่วยเอดส์แล้วแล้ว ต่อมา ได้ย้ายภูมิลำเนา (ย้ายชื่อในทะเบียน บ้าน) ไปอยู่ในเขตองค์กร ปกครองส่วนท้องถิ่นอื่น ผู้ป่วยเอดส์ต้องดำเนินการยื่นคำร้องขอรับ เบี้ยยังชีพผู้ป่วย เอดส์อีกครั้ง ณ องค์กรปกครองส่วนท้องถิ่นที่ย้าย ภูมิลำเนาเข้าไปอยู่ใหม่ ( เพื่อรับเงินเบี้ยยังชีพผู้ป่วย เอดส์ จาก องค์กรปกครองส่วนท้องถิ่นที่ย้ายเข้าไปอยู่ใหม่) ซึ่งถ้าผู้ป่วยเอดส์ไม่ ดำเนินการยื่นคำร้องขอรับเบี้ยยังชีพ ผู้ป่วยเอดส์ อีกครั้ง ณ องค์กรปกครองส่วนท้องถิ่นที่ย้าย ภูมิลำเนาเข้าไปอยู่ใหม่ ผู้ป่วยเอดส์จะได้รับเงินเบี้ยยังชีพผู้ป่วยเอดส์ ถึงเดือนที่ย้ายภูมิลำเนา เท่านั้น

๗. กรณีคนพิการที่ได้รับเงินเบี้ยยังชีพผู้ป่วยเอดส์ เสียชีวิต ผู้ดูแลหรือญาติของผู้ป่วยเอดส์ที่เสียชีวิต ต้อง แจ้งให้ กองสวัสดิการ สังคม อบต.โนนหอม ทราบภายใน ๗ วัน ( พร้อมสำเนามรณะบัตร )

**\*\*\*ใบรับรองแพทย์จะต้องระบุว่าป่วยเป็น โรคเอดส์ /AIDS เท่านั้น หากระบุว่าป่วยเป็น HIV หรือภูมิคุ้มกันบกพร่อง จะไม่เข้าหลักเกณฑ์การรับเงินสงเคราะห์\*\*\***

ภาคผนวก

# แผนผังขั้นตอนและระยะเวลาการปฏิบัติราชการการรับขึ้นทะเบียนผู้สูงอายุ



# แผนผังขั้นตอนและระยะเวลาการปฏิบัติราชการ การรับขึ้นทะเบียนผู้พิการ

